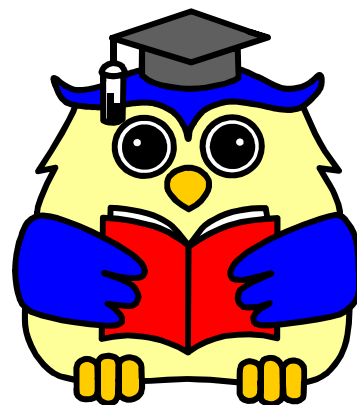


相模原市の図書館 2020

(令和元年度事業実績)



相模原市図書館キャラクター フクちゃん

目 次

1 令和元年度図書館事業のまとめ	1
(1) 主要事業報告	1
(2) 実施事業	2
市立図書館	
相武台分館	
相模大野図書館	
橋本図書館	
2 図書館の概要	9
(1) 施設の概要	9
(2) 図書館利用の内容	9
(3) 組織・職員数	11
(4) 図書館ネットワーク	11
(5) 予算及び図書館資料購入費	12
令和2年度図書館当初予算額	
令和2年度図書館資料費	
令和2年度図書館資料費の購入計画数	
3 図書館協議会の活動	13
(1) 定数及び任期	13
(2) 開催状況	13
(3) 委員名簿	13
4 統計	14
(1) 統計指標	14
市民一人当たりの蔵書冊数	
市民登録率	
市民一人当たりの貸出点数	
登録者一人当たりの貸出点数	
蔵書回転率	
市民一人当たりの資料費	
市民一人当たりの図書購入費	
購入資料平均単価	
(2) 図書館資料	15
図書資料・視聴覚資料の所蔵状況	
逐次刊行物の受入状況	
資料構成	
外国語資料	
(3) 開館日数・入館者数	17
(4) 登録状況	18
新規貸出登録者の状況	
貸出登録者の状況	

登録者年齢別構成推移	
(5) 利用状況.....	19
貸出状況	
視聴覚資料の利用状況	
(6) 各種利用状況	20
団体貸出	
予約・リクエスト	
相互貸借	
レファレンス	
(7) 他市町村民の利用状況	21
他市町村民の相模原市への登録状況	
相模原市からの他市町村民への貸出状況	
相模原市民の他市町村への登録状況	
(8) 事業別実施及び利用状況	23
おはなし会等の開催状況	
学校連携事業	
読み聞かせ専用資料の貸出サービス実施状況	
大学図書館との相互協力	
障害者・高齢者サービス	
ビジネス支援サービス	
図書等リサイクル事業	
集会室等の利用状況	
SNS による情報発信状況	
就労支援等の受入れ	
(9) 寄附金等による図書館資料の受入状況	27
雑誌スポンサー制度	
暮らし潤いさがみはら寄附金	
寄贈	
(10) 公民館図書室の状況	28
(11) 統計推移	29
5 施設案内	31
(1) 図書館フロアマップ	31
市立図書館	
相武台分館	
相模大野図書館	
橋本図書館	
(2) 公民館等図書室.....	35
6 図書館の沿革	36
7 資料	41
(1) 相模原市立図書館条例	41
(2) 相模原市立図書館条例施行規則	44

相模原市図書館基本理念

人とまちの未来を育む図書館

相模原市図書館基本目標

- 1．生涯にわたる豊かな学びを提供する図書館
- 2．市民や地域に活力を与える図書館
- 3．子どもが読書を楽しみ「生きる力」を育む図書館
- 4．将来にわたり進化し続ける図書館



相模原市立図書館



相模原市立図書館相武台分館



相模原市立相模大野図書館



相模原市立橋本図書館

1 令和元年度図書館事業のまとめ

(1) 主要事業報告

第2次相模原市図書館基本計画及び第3次相模原市子ども読書活動推進計画の策定

社会情勢の変化や市民ニーズに的確に対応し、効果的で計画的な図書館施策や事業展開を図ることを目的とし、“人とまちの未来を育む図書館”を基本理念とする「第2次相模原市図書館基本計画」と、図書館、学校、関係機関、家庭及び地域が一体となって、子どもの自主的な読書活動を支える環境を更に充実させることを目的とし、“子どもが読書を楽しみ『生きる力』を育む”ことを基本目標とする「第3次相模原市子ども読書活動推進計画」を策定しました。
(計画期間は、いずれも令和2年度から令和9年度までの8年間)

図書館システムの更新

令和元年6月に図書館システムの更新を行い、スマートフォン対応、図書の検索及びマイ・ライブラリー等のホームページの機能の充実、自動貸出機の導入など、利用者の利便性向上を図りました。

2020年東京オリンピック・パラリンピック競技大会開催に向けた機運の醸成

2020年東京オリンピック・パラリンピック競技大会は、新型コロナウイルスの感染拡大に伴い、開催が1年後に延期となりましたが、市立図書館、相模大野図書館、橋本図書館及び相武台分館では、令和元年7月から令和2年2月まで同大会の機運を盛り上げるため、図書館で本を借りた方に、本のしおりにも使えるオリンピックマスコットの「ミライトワ」や、パラリンピックマスコットの「ソメイティ」などがデザインされた返却期限票を配布しました。また、相武台分館を除く各館では、関係資料の特集展示を行うとともに、大会開催日に向けたカウントダウンパネルも設置しました。

○イベント「えんぱーく」への出展

市立図書館では、あそびラボ相模原及び田名地区青少年指導員が主催し、より良い公園利用の意識啓発と地域コミュニティの活性化を目的としたイベント「えんぱーく」に参加し、青空図書館を出展(約100冊を展示)するとともに、おはなし会を実施し、多くの乳幼児やその保護者、小学生の参加がありました。

○図書館相武台分館開館40周年

相武台分館は、平成31年4月1日に開館40周年を迎えました。これまでの歩みを振り返るとともに、より多くの方に知っていただくため、「さるびあ亭かーこさんによる紙芝居口演ショー」「大人のための紙芝居」「桂竹千代さんによる分館落語」「ワクワク!おはなし会」などのイベントのほか、「相武台分館のあゆみ」「新磯野のひみつ」などの館内展示を行いました。

子ども図書館まつりの開催

相模大野図書館では、相模原中等教育学校、相模女子大学中学部・高等部、神奈川総合産業高等学校の図書委員会と連携し、幼児から小学校低学年を主な対象とした「子ども図書館まつり」を開催しました。各校の生徒が子どもたちに対して、しおりや本の紹介POP作りの指導、クイズラリー、絵本の読み聞かせを行い、たくさんの方にご参加いただきました。子どもたちや参加校の生徒が図書館に親しむ機会となりました。

「どなたにもやさしい図書館」を目指す取組

橋本図書館では、視覚障害や文章・文字に対して読みづらさを有する方の読書支援のために、マルチメディアDAISY(デイジー)、点字やひらがなで書かれた本・雑誌、コミックエッセイなどを集めた専用コーナーを平成30年度に設置し、引き続き、読書に関するバリアを把握し取り除くための取組を行っています。また、「やさしい利用案内」を作成しました。

(2) 実施事業
市立図書館

事業名	開催日	参加者数	内容
わらべうた会	0歳:第1木曜日 1~2歳:第3木曜日	延べ 473人	わらべうたの実演と絵本の読み聞かせなど ・協力は虹のおはなし会
おはなし会	2~3歳:第1・第3水曜日 4~6歳:第2・第4水曜日 4歳~小学校低学年:第3日曜日	延べ 908人	・2~6歳の幼児と保護者及び小学校低学年を対象にしたおはなし会 ・絵本の読み聞かせや紙芝居、素話など ・協力はでいらぼっちの会
ほっこり紙芝居会	第1日曜日	延べ 550人	・子どもを対象にした紙芝居の上演 ・実演は紙芝居ほっこり座 ・4月は鹿沼公園で「お花見紙芝居会」 ・5月は手作り紙芝居講座に参加した子ども達による実演 ・8月は夏休み特別会として工作と紙芝居上演 ・1月はお正月特別会として福笑いと紙芝居上演
ほっこり紙芝居劇場	第3火曜日	延べ 132人	・大人を対象とした紙芝居の上演 ・実演は紙芝居ほっこり座
子ども読書の日記念事業 「図書館は宝島！キッズフェスタ2019」	4月20日	延べ 537人	桜美林大学落語研究部による子ども向け落語や、創作紙芝居の発表、人形劇、おはなし会、布絵本のおはなし会、影絵、工作コーナーなど <市内図書館4館の合同開催>
オリンピック・パラリンピック カウントダウンパネルの設置	7月20日~		・東京2020オリンピック・パラリンピック競技大会開催に向けた機運醸成の一環として設置 ・関連資料の展示等もあわせて実施 <市内図書館3館で実施>
読んでみよう！書いてみよう！ 読書記録ノート	7月20日~8月31日		・自分で読んだ本を記録できる「読書記録ノート」を作成し、児童カウンターで配布 ・対象は中学生以下 ・配布冊数137冊
子ども読書スタンプラリー	7月20日~8月31日	延べ 967人 (4館合計)	本や図書館に関するクイズに答え、8問以上正解者に記念品を贈呈 <市内図書館4館の合同開催>
調べるっておもしろい！ ~図書館で調べて、新聞をつくらう！~	7月21日	13人	・図書館資料を使って新聞を作成 ・小中学生対象 *「図書館と市民をつなぐ会・相模原」との共催事業
オリンピック・パラリンピック 記念返却期限票の配布	7月24日~		・東京2020オリンピック・パラリンピック競技大会開催に向けた機運醸成の一環として実施 ・記念返却期限票4種類を配布 <市内図書館4館で実施>
布えほん展	7月24日、25日	延べ 258人	手作りの布絵本や布おもちゃなどの展示と、布絵本・エプロンシアターなどを使ったおはなし会 *「布おもちゃサークル・ピノキオ」との共催事業
図書館ウォッチ！~図書館でどんなところ？~	7月28日	20人	館内見学、装備作業の体験、16ミリ映画鑑賞
つくって飛ばそう！ハングラライダー	8月11日	15人	ハングラライダーの作成とブクトーク
真夏のYAイベント開催しちゃいます！	8月17日	4人	YA世代(中学生~高校生)の漫画や本についての意見交換、装飾物の作成、関連資料の展示
夏の大きなおはなし会	8月23日	延べ 33人	素話のほか、大型絵本、大型紙芝居、手遊びなどの実演

事業名	開催日	参加者数	内容
第4回としょかん落語～ふちのべ座～	9月29日	68人	桜美林大学、中央大学落語研究会の学生による落語会の実施、ブックリストの配布、関連資料の展示
読書普及講座 野田隆さん講演会「鉄道旅行の楽しみ方～わが鉄道人生を振り返って～」	10月26日	66人	日本旅行作家協会(理事)の野田隆氏による旅や鉄道についての講演会
街頭紙芝居	10月27日	32人	自転車の荷台に固定した専用舞台を用い、正面入口付近で紙芝居、手遊び等を実施
大人のためのおはなし会	11月17日	延べ 74人	・大人向けの語りによるおはなし会 ・語り手はでいらぼっちの会
第11回「図書館ひろば」	11月24日	延べ 400人	古本市、折り紙教室、子ども向け工作教室、布絵本や布おもちゃの展示とおはなし会、図書修繕実演、音訳・点訳体験、交流の部屋等 *「図書館と市民をつなぐ会・相模原」との共催事業
図書館クラシックのススメ～図書館で始める楽しいクラシック Vol.4～	11月30日	26人	講師による講義、クラシック鑑賞・聞き比べ、関連資料の紹介
法律講座 「よくわかる！遺産相続と遺言状の基礎知識」	12月8日	32人	・県行政書士会相模原支部所属の行政書士による、遺産相続や遺言書作成、エンディングノートの活用法に関する講義 ・希望者のみ個別相談
冬の大きなおはなし会	12月20日	延べ 85人	人形劇、大型絵本の読み聞かせ、手遊びなどの実演
としょかん福袋	1月5日	-	一般書は2冊、児童書は3冊で1セットとして袋に入れて貸し出し、計70セットを提供
みんなであそぼう 図書館でむかしのあそびを体験しよう！	1月12日	延べ 112人	・最近遊ぶ機会が少ない福笑いやとんとん相撲、けん玉などの昔の遊びを体験 ・昔話のおはなし会
イベント「えんぱーく」への出展	1月19日	-	・図書館のブースとして資料の展示(100冊程度) ・おはなし会の実施
児童書リサイクル事業	1月29日	28団体	・市内児童関連施設に児童書のリサイクル図書を提供 ・提供した本 合計 1,220冊(詳細はP26) <市内図書館3館の合同開催>
学校図書提供事業	1月31日～2月6日	20校	・市内小・中学校に児童書のリサイクル図書を提供 ・提供した本 合計 1,189冊(詳細はP26) <市内図書館3館の合同開催>
子育て支援事業 「みて・さわって・よんで・あそぼう 布えほんひろば」	1月31日～2月1日	延べ 445人	手作りの布絵本や布おもちゃなどの展示と、布絵本などを使ったおはなし会 *大野北公民館との連携事業 ・協力はおはなしワニーズ、布えほんそらまめ
紙芝居作家やべみつのりさんが語る「紙しばいとぼく」	2月22日	中止	紙芝居作家・やべみつのり氏による紙芝居との出会いや制作秘話、海外での活動についてのトークと紙芝居の実演 *紙芝居ほっこり座との共催事業
歴史講座「明智光秀とその時代」	3月1日、8日	中止	・相模原市にゆかりのある歴史上の人物などを題材に、郷土史の知識を深める専門家による講義 *大野北公民館との連携事業
手作り紙芝居講座 「つくっちゃおう かみしばい! 第6幕」	3月20日、22日	中止	・オリジナルストーリーによる紙芝居の制作及び実演方法を学ぶ ・「キッズ フェスタ 2020」などで発表会を実施予定 ・小中学生対象 *「アートラボはしもと」との連携事業
春の大きなおはなし会	3月27日	中止	人形劇、エプロンシアター、大型絵本の読み聞かせなど

事業名	開催日	参加者数	内容
～大人におくる～「紙芝居キャラバン」	3月30日	中止	絵本・紙芝居作家 やべみつのり氏、ときわひろみ氏ほか7名による紙芝居の実演とトーク
くるくるブックコーナー	毎月図書整理日の翌日 8月2日～8月30日の毎週金曜日	-	・リサイクル図書の提供 ・提供した本 合計 4,673 冊(詳細はP26)
特集展示	随時	-	・図書館展示「子ども向けの大きな本大集合!」、「本から見つける～夏の楽しみ～」など ・関係機関との連携企画「間に生きる 相模原にすむ夜行性の生きもの(博物館連携展示)」など

相武台分館

事業名	開催日	参加者数	内容
おはなし会	第1・第3水曜日 第2・第4土曜日	延べ 544人	・小学校低学年までを対象にしたおはなし会 ・絵本の読み聞かせや紙芝居
読書手帳	通年	-	・自分の読んだ本を記録できる「読書手帳」をカウンターで配布 ・主として子ども向け
開館40周年記念事業 紙芝居会「子ども向け」	4月27日	30人	「さるびあ亭かーこ」さんによる紙芝居口演ショー
開館40周年記念事業 ワクワク!おはなし会	5月15日	延べ 68人	ブラックシアター「花さき山」、絵本の読み聞かせ、エプロンシアター
開館40周年記念事業 紙芝居会「大人向け」	6月25日	43人	「大人のための紙芝居」市内在住の石井とし子さんによる紙芝居の口演
夏の大きなおはなし会	7月17日	延べ 58人	パネル人形劇「宝さがし」、絵本の読み聞かせほか
夏の木かげのかみしばい 会	8月7日、14日、21日 28日は雨天中止	延べ 36人	公園で紙芝居の読み聞かせ
開館40周年記念事業 折り紙教室「親子向け」	8月25日	11人	ジオラマと貸出券ケースづくり
開館40周年記念事業 折り紙教室「大人向け」	9月10日	5人	壁飾りと小箱づくり
開館40周年記念事業 分館落語	9月29日	41人	第18回さがみはら若手落語家選手権優勝者の「桂 竹千代」さんによる出前落語「古事記」ほか
冬の大きなおはなし会	12月18日	延べ 66人	人形劇「ともだちほしいなおおかみくん」、絵本の読み聞かせ、パペット劇ほか
春の大きなおはなし会	3月18日	中止	人形劇「はらぺこあおむしの変身」、絵本の読み聞かせ、布絵本ほか
開館40周年記念事業 館内展示等	4月2日～5月15日 6月1日～7月31日	-	館内展示 「相武台分館のあゆみ」、「ベストセラー一覧」 「新磯野のひみつ」、「旧磯部村・新戸村 色分け図」 ・記念返却期限票の作成 ・分館オリジナルキャラクター「ブンちゃん」バッジの制作と着用

相模大野図書館

事業名	開催日	参加者数	内容
おはなし会	2～3歳:第1・第3水曜日 4～6歳:第2・第4水曜日	延べ 636人	・2～6歳の幼児と保護者を対象にしたおはなし会 ・絵本、紙芝居の読み聞かせ等
	第2・3・4土曜日 「サタデーおはなし会」	延べ 483人	・ボランティアサークルによるおはなし会 ・絵本、紙芝居の読み聞かせ等

事業名	開催日	参加者数	内容
こどもの読書週間記念「今日を数字で集めよう～計算できるかな～」	4月27日～5月6日	延べ 100人	児童書タイトルにある数字を使って、参加日の日付をつくるもの
こどもの読書週間記念「こんな、あんなのおはなし会」	4月29日、5月4日、5日	延べ 35人	3日間で「絵本」「ちしきの本」「ものがたり」と進むおはなし会
絵本で子育てワークショップ	4月6日、7月6日 9月7日、12月7日 3月7日は中止	延べ 38組	・絵本を子育てに生かしてもらうためのワークショップ ・絵本の読み聞かせ、わらべうた等
おんなじえほんはど～れだ	6月5日～6月23日	延べ 79人	外国語と日本語の両言語で出版されている絵本のペア探しとその本に関するクイズ
布えほん展	6月8日、9日	延べ 309人	・布絵本、エプロンシアターを使ったおはなし会 ・布絵本、布おもちゃ、壁シアター等の展示 *「布おもちゃサークル・ピノキオ」との共催事業
一日図書館員～発見！図書館のひみつ～	6月29日、30日	21人	本の貸出、返却等のカウンター業務、カバー貼りの作業、本さがしゲーム等を体験
図書館活用講座「ゼロからはじめる英語～多読ってなあに～」	7月7日	50人	新しい英語の学習法「多読」を学ぶとともに、英語多読関連の資料を紹介
毎日としょかん 夏休み図書館で世界一周	7月20日～8月25日 ラッキーデー 8月31日～9月8日	140人	・来館の用途により、世界地図の台紙にスタンプを押印 ・スタンプの数に応じて記念品を贈呈 ・押印が少ない場合もラッキーデーに来館すると記念品を贈呈
ちびっこどくしょスタンプラリー～おはなしめいる～	7月20日～8月31日	39人	・読書スタンプラリーの幼児版 ・迷路中の絵本の登場人物等を通してゴールするもの
朝おは！	7月23日～8月23日 (実17日間)	延べ 255人	・開館と同時に開始するおはなし会 ・物語の読み聞かせ(1週間で1冊を読了)
図書館で調べるって、こんなにもしろい	7月25日	21人	図書館資料を使用した小学校低学年向けの調べ学習入門講座
みんなで作る壁面装飾おりがみで虫をつくらう	7月25日～8月25日	-	来館者に折り紙作成をしてもらい、壁面装飾にするもの
子ども図書館まつり	8月2日	61人	・幼児、小学校低学年を主な対象として、工作、クイズ、POP作成、読み聞かせを実施 ・相模女子大学中学部・高等部、相模原中等教育学校、神奈川総合産業高校との連携事業
夏のこわ～いおはなし会	8月7日	37人	・紙芝居「フランケンシュタイン」 ・語り「めだま」ほか
あつまれ！なつのちびっこおはなしかい	8月21日	80人	幼児と保護者向けの絵本や紙芝居のおはなし会
認知症サポーター養成講座	10月20日	30人	認知症に関する講義や関連する図書館資料の紹介
秋の読書週間関連イベント	10月27日～11月9日	(おはなし会) 23人	・子ども向けの布絵本や点字絵本、児童書の大活字本の展示 ・拡大読書器等の読書補助具や大活字本を弱視ゴーグルと併せて展示 ・素話やエプロンシアター、大型絵本を使ったおはなし会
子どもと本をつなぐブックトーク	11月16日	11人	・講師によるネイチャーゲーム ・「自然に親しむ」をテーマにした本紹介

事業名	開催日	参加者数	内容
冬の大きなおはなし会	12月20日	54人	・影絵「あかずきん」 ・人形劇「さんまいのお礼」ほか ・終了後、ぬりえ配布・写真撮影、サンタクロース登場
お正月イベント	1月5日～31日	(わらべうた会) 25人	・図書館福引、しおりの配布 ・わらべうた会、としょかんビンゴ ・相模の大風センターから借用した凧を使った壁面装飾
読み聞かせサークルのための勉強会	2月19日 2月26日は中止	41人	講義「紙芝居の表現方法」
大人のためのおはなし会 in グリーンホール	3月4日	中止	大人を対象とした朗読など
春の大きなおはなし会	3月24日	中止	人形劇、エプロンシアター、大型絵本の読み聞かせなど
くるくるブックコーナー	毎月第2金曜日	-	・リサイクル図書等の提供 ・提供した本 合計 6,202冊(詳細はP26)
特集展示	随時		・図書館展示「推し本」、「さよなら平成!!」など ・関係機関との連携企画「相模の大風」など

橋本図書館

事業名	開催日	参加者数	内容
おはなし会	第1・第3水曜日	延べ 740人	0、1歳児(保護者同伴)に向けたわらべうたや絵本の読み聞かせ
	2～3歳:第1・第3水曜日 4～6歳:第2・第4水曜日	延べ 541人	2、3歳児(保護者同伴)、4～6歳児の2クラスに分けた、絵本の読み聞かせ、紙芝居、素話等
	毎週土曜日	延べ 981人	・二つのボランティアサークルによるおはなし会 ・絵本の読み聞かせや紙芝居
ギャラリー展示 『はなのかおり』	6月1日～9月11日 9月13日～12月28日 1月5日～3月1日	-	・女子美術大学卒の芸術家、中西彩氏の作品展 ・第1期 なつあき ・第2期 あきふゆ ・第3期 ふゆはる
こどもの読書週間イベント 「ワクワク!どくしょビンゴ」	4月23日～5月12日	延べ 362人	ビンゴカードにあるテーマの本を借りて、シールを貼り、ビンゴを狙う
こどもの日特別企画 「こどもまつり～ようこそ、ほんの森へ～」	5月4日、5日	延べ 219人	5月5日のこどもの日にあわせ、おはなし会やおはなしまちがい探し、むかし遊びなど遊びながら本に親しむイベント
図書館deチャレンジ 「大人のための英語のチラシ&パンフレットを読もう」 「勾玉作り」 「絹糸を使って刺繍のオーナメントを作ろう!」	6月7日 8月24日 12月22日	延べ 30人	読書会や工作など、様々なテーマを取り上げ少人数で行うワークショップ
布えほん展	5月11日、12日	延べ 313人	・布絵本、エプロンシアターを使ったおはなし会 ・手づくり布絵本、布おもちゃ、エプロンシアター、壁シアター等の展示 *「布おもちゃサークル・ピノキオ」との共催事業
第7回橋本まちゼミ支援事業	5月18日～6月30日	-	・橋本商店街協同組合と連携し橋本まちゼミを支援、個々のゼミや実施する業種に関連したブックリストを提供 ・「19種類のブックリスト」を作成

事業名	開催日	参加者数	内容
YA大賞2019	6月15日～8月31日	-	・中学生・高校生からオリジナル短編小説・詩・帯・川柳・POPを募集、大賞を選考し表彰 ・短編小説4編、詩6編、川柳12句、POP1作品の応募
郷土ゆかりの作家 加藤武雄の作品を読む	6月16日	15人	郷土で生まれた作家の作品に興味を持っていただき、読書を通じて交流を図る
大人のためのおはなし会	6月23日	34人	幅広い年齢を対象にしたストーリーテリング
こどものほんのコーナー 「七夕かざり」	7月12日～31日	-	子どもを中心に季節の行事を楽しんでもらい、橋本七夕祭に参加した
夏休み特別企画 ブックトーク「いろ、イロ、色の不思議」	7月19日	12人	小学校3～6年生を対象に、「色」をテーマに科学の本を中心に紹介
親子で作ろう「くるくるたこさん」	7月23日	9組	・小学校1・2年生の親子を対象にした工作 ・夏休みの自由研究に繋がる資料紹介
パソコンを使って宇宙を体験しよう！	7月31日	11人	夏休みの課題のヒントになるよう、星空や宇宙について授業より掘り下げて学ぶ
1日図書館員	8月1日、2日	延べ 24人	本の貸出、返却等のカウンター業務、カバー貼りの作業体験
調べ学習体験講座 「調べるっておもしろい」	8月4日	7人	・インターネット検索と資料を用いた調べ学習体験 *「図書館と市民をつなぐ会・相模原」との共催事業
ガイドツアー	7月28日 12月15日	21人	書庫や図書整理室等、図書館の裏側を見学
夏のおはなし大会	8月21日	20人	小学生を対象にストーリーテリングを6話
副音声付映画鑑賞会 「ハンサム スーツ」	9月29日	10人	字幕や音声ガイド付きの映画を上映
わらべうたで遊びましょう	10月5日	40人	わらべうたの実演と子育てに関する情報交換 *橋本公民館との連携事業
こどものほんのコーナー読書週間イベント 「どくしょの木～わたしのすきな本」	10月23日～11月10日	-	子どもを中心に木の実や木の葉の形の紙に「好きな本やおすすめの本」を書いてもらい、木にはってもらった
読み聞かせ・おはなしボランティア交流・勉強会	12月5日	7人	市内の学校等で読み聞かせボランティアとして活動中の方たちの交流と情報交換
健康情報講座「認知症予防のために」	12月7日	14人	健康支援として関心の高い「認知症予防」をテーマに、コグニサイズというトレーニングを交えた講座
冬の大きなおはなし会	12月20日	延べ 121人	人形劇「おおかみと七ひきのこやぎ」、手遊びうたやペープサートなど
パソコン初心者講習会	・1月15日、16日、22日、23日 ・1月28日、29日、2月4日、5日 ・1月25日、26日、2月1日、2日	延べ 123人	・基礎操作、文字入力の方法を学び、パソコンに慣れ親んでもらうための初心者向け講習会 ・3コース開催
認知症サポーター養成講座「認知症サポーターになろう！」	2月1日	26人	相模原市キャラバンメイトによる認知症に関する講座
相模原歴史探訪 橋本文化財講座	2月2日	16人	橋本駅周辺の文化財に関する講座 テーマ「橋本の鎮守 神明大神宮について」
読み聞かせボランティア養成&ステップアップ講座	2月29日	中止	水曜おはなし会の実演及び当館で活動する団体の情報交換および交流会

事業名	開催日	参加者数	内容
アートラボはしもと×桜美林大学×橋本図書館×杜のホールはしもと連携事業「マジカル学園 in はしもと～集まれ魔法使い！！～」	3月1日	中止	劇やダンス、工作、暗号ゲームなどを楽しむ総合的なアートイベント
春の大きなおはなし会	3月26日	中止	人形劇「おむすびころりん」、手遊びうたや大型紙芝居など
YA世代向けワークショップ「本と遊ぼう」	3月27日	中止	本から抜き出した小説の一文を交換し、続きを創作するワークショップ
くるくるブックコーナー	毎週木曜日	-	・リサイクル図書の提供 ・提供した本 合計 3,941 冊(詳細はP26)
特集展示	随時	-	・図書館展示「平成から令和へ」、「はじめてみよう!」、「太宰治生誕 110 周年」ほか ・行政情報展示「さがみ風っ子教師塾」ほか

令和2年1月19日 市立図書館
イベント「えんぱーく」への出展の様子



令和元年9月29日 相武台分館
開館40周年記念事業「分館落語」の様子



令和2年2月19日 相模大野図書館
読み聞かせサークルのための勉強会の様子



令和元年12月22日 橋本図書館
図書館 de チャレンジ「絹糸を使って刺繍のオーナメントを作ろう!」の様子



2 図書館の概要

(1) 施設の概要

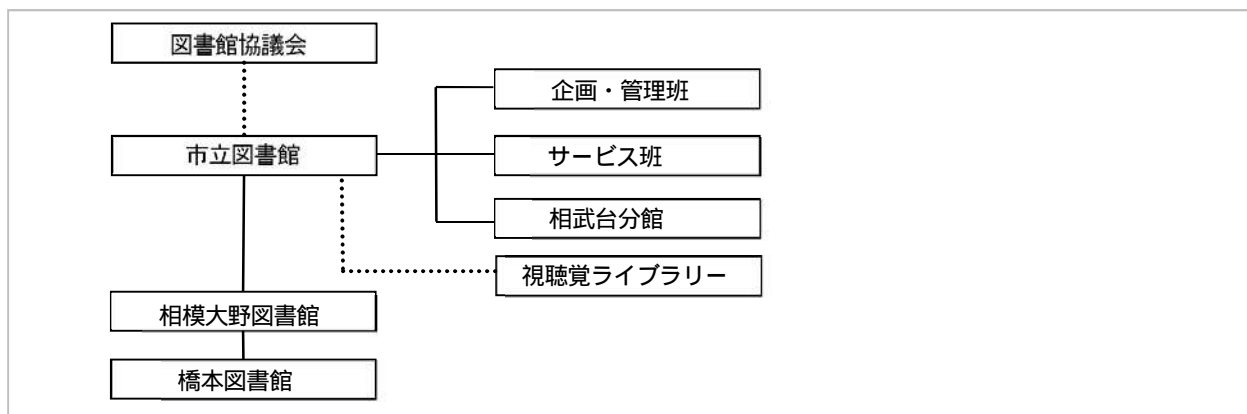
館名	市立図書館	相武台分館	相模大野図書館	橋本図書館	
開館年月日	昭和49年11月20日	昭和54年4月1日	平成2年1月9日	平成13年9月29日	
所在地	中央区 鹿沼台2丁目13番1号	南区 新磯野4丁目8番7号	南区 相模大野4丁目4番1号 (グリーンホール相模大野内)	緑区 橋本3丁目28番1号 (ミウイ橋本内)	
電話番号	042(754)3604	046(255)3315	042(749)2244	042(770)6600	
FAX	042(754)0746	046(255)4663	042(749)2766	042(770)6601	
構造	鉄筋コンクリート造 地下1階地上2階建	鉄筋コンクリート造 平屋建	鉄骨鉄筋コンクリート造 地下1階地上5階建 (3・4階部分)	鉄骨鉄筋コンクリート造 地下2階地上9階建 (6階部分)	
建物延面積	4,111.5 m ²	315.0 m ²	専用面積 2,788.0 m ²	専用面積 2,784.4 m ²	
敷地面積	5,197.4 m ²	593.2 m ²	9,600.0 m ²	8,626.0 m ²	
図書館資料	図書資料	351,660 冊	43,253 冊	301,595 冊	320,680 冊
	一般書	264,524 冊	25,101 冊	225,725 冊	255,976 冊
	児童書	87,136 冊	18,152 冊	75,870 冊	64,704 冊
	視聴覚資料	11,910 点	-	12,214 点	15,081 点
	新聞	39 紙	9 紙	47 紙	39 紙
	雑誌	246 誌	46 誌	237 誌	255 誌

(2) 図書館利用の内容

項目	利用内容	
開館時間	市立図書館 相模大野図書館 橋本図書館	午前9時30分～午後8時 ・土曜日・日曜日・休日は午後6時まで ・相模大野図書館4階「こどもの本のフロア」は、午後6時まで ・12月28日は午後5時まで ただし、12月28日が月曜日にあたる場合は休館
	相武台分館	午前9時～午後5時
休館日	<ul style="list-style-type: none"> ・月曜日(休日に当たる場合は、翌日の火曜日) ・毎月第2木曜日{1月及び4月を除く。(休日に当たる場合は、その翌日)} ・年末年始(12月29日～1月4日) ・蔵書点検期間 4月5日～4月11日(相模大野図書館、橋本図書館) 4月12日～4月18日(市立図書館、相武台分館、公民館図書室等) 	

個人貸出	借りることができる人	<ul style="list-style-type: none"> 相模原市内に居住、在勤、在学の人 広域利用を行っている市町村に居住している人 <div style="border-left: 1px solid black; border-right: 1px solid black; padding: 5px; margin: 5px 0;"> 神奈川県 県央地区 秦野市、厚木市、大和市、伊勢原市、海老名市、座間市、綾瀬市、愛川町、清川村 東京都 町田市、八王子市 山梨県 上野原市 </div> <ul style="list-style-type: none"> 相互協力をしている大学の学生・教職員 (桜美林大学、多摩美術大学、東京工科大学)
	登録・貸出券の交付	・住所、氏名、在勤、在学が確認できるものを提示し、貸出券交付申請書を記載し利用者登録を行い、貸出券の交付を受ける。
	貸出冊数 貸出期間	<ul style="list-style-type: none"> 図書資料は1人10冊以内、視聴覚資料<ビデオ・CD・DVD>は3点以内 貸出期間は14日以内
団体貸出	借りることができる団体	<ul style="list-style-type: none"> 一般団体：市内の官公署、会社、その他の団体 子ども資料団体：市内の小・中学校、義務教育学校、中等教育学校の前期課程幼稚園、保育所、こどもセンター、児童館、児童クラブ、認定こども園、児童相談所、読書普及に関する活動をしているボランティアグループ
	貸出冊数 貸出期間	<ul style="list-style-type: none"> 一般団体：1回200冊まで、2か月以内 子ども資料団体：1回50冊まで、30日以内 (ボランティアグループは1回30冊まで)
学校支援図書セットの貸出	借りることができる団体	・市立小・中学校及び義務教育学校等106校(学級・教科・学年単位)
	貸出期間	・21日間(3週間)以内
集会室	利用できる団体	・読書団体、文化団体、教育関係団体、公共団体
	利用申請	<ul style="list-style-type: none"> 集会室等利用承認申請書を利用する日前2月から前2日までに提出する。 市立図書館：大集会室182人、中集会室54人、小集会室(和室)10人 相武台分館：小集会室20人
	利用時間	<ul style="list-style-type: none"> 市立図書館：開館日の午前9時30分から午後5時まで 相武台分館：開館日の午前9時から午後5時まで
公民館等図書室の利用	<ul style="list-style-type: none"> 各施設では、登録・貸出券交付の手続きができ、図書館と併せて利用することができる。 借りた図書は、各施設のどこでも返却することができる(視聴覚資料<ビデオ・CD・DVD>及び県立図書館等、他の図書館からの借用図書は除く) 	
大学図書館の利用	<ul style="list-style-type: none"> 相互利用協定により、次の大学図書館を利用(閲覧、複写、所蔵調査等)することができる。 原則として、市立図書館から大学図書館へ事前連絡後、図書館発行の紹介状、貸出券、身分証明書を持参し利用する。 <div style="border-left: 1px solid black; border-right: 1px solid black; padding: 5px; margin: 5px 0;"> 青山学院大学万代記念図書館、麻布大学附属学術情報センター 和泉短期大学附属図書館、北里大学図書館、相模女子大学附属図書館 女子美術大学相模原図書館、東京工科大学メディアセンター図書館 多摩美術大学図書館、桜美林大学図書館 </div>	

(3) 組織・職員数



職員数（令和2年4月1日現在）

区分	市立図書館	相武台分館	視聴覚ライブラリー	相模大野図書館	橋本図書館	合計
職員	16(7)	2	2	6(4)	7(3)	33(14)
図書館利用相談員	-	3(3)	-	-	-	3(3)

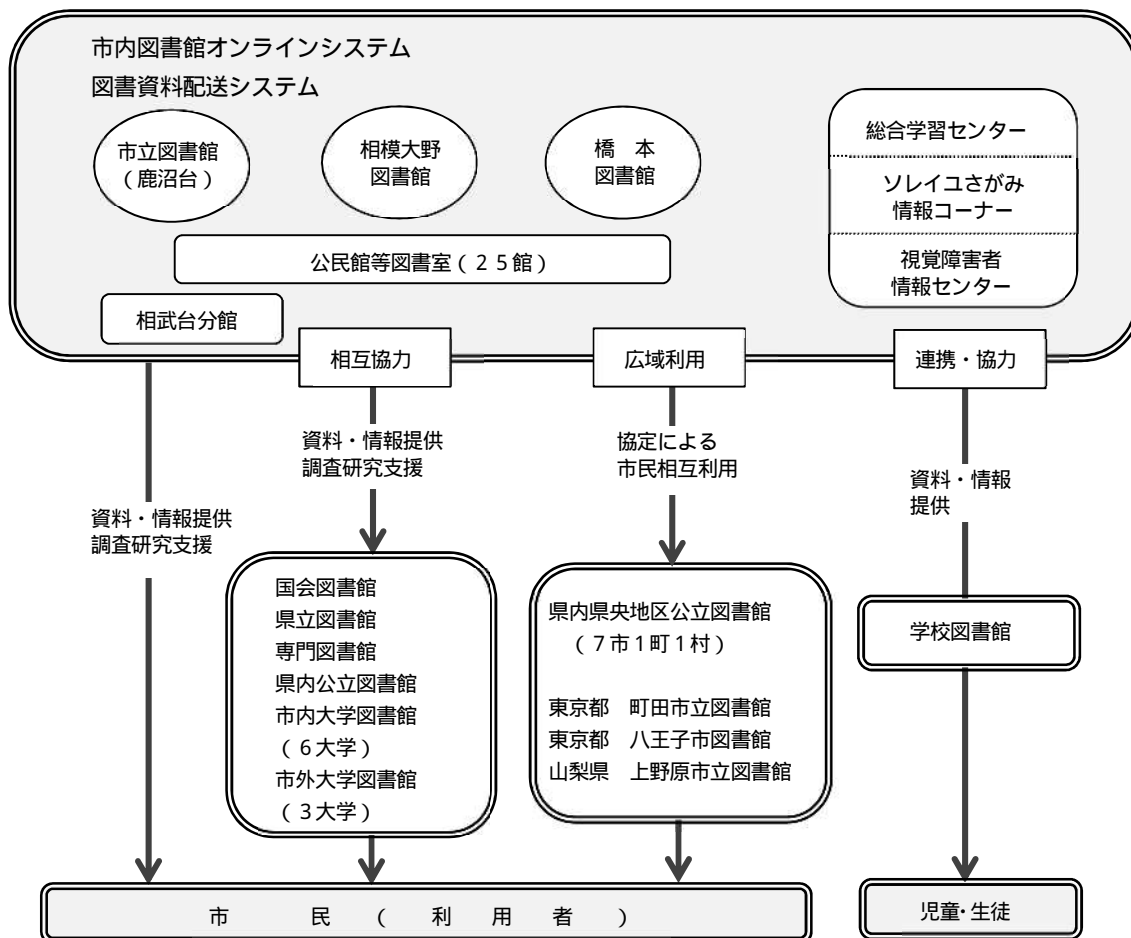
* 視聴覚ライブラリー館長は市立図書館長が兼務をしているため、視聴覚ライブラリーの職員数には含まない。

* 再任用職員を含む。

* 図書館利用相談員は、教育委員会会計年度任用職員。

* () 内は、司書・司書補。

(4) 図書館ネットワーク



* 市内大学図書館：青山学院大学、麻布大学、和泉短期大学、北里大学、相模女子大学、女子美術大学

* 市外大学図書館：桜美林大学（町田市）、多摩美術大学（八王子市）、東京工科大学（八王子市）

(5) 予算及び図書館資料購入費

令和2年度図書館当初予算額

(単位：千円)

	市立図書館		相模大野図書館		橋本図書館		合 計		
	2年度	元年度	2年度	元年度	2年度	元年度	2年度	元年度	増 減
社会教育費	267,794	336,762	145,213	140,503	191,256	194,599	604,263	671,864	67,601
社会教育総務費	300	160	155	728	142	19	597	907	310
生涯学習施設維持補修費	300	160	155	728	142	19	597	907	310
図書館費	267,494	336,602	145,058	139,775	191,114	194,580	603,666	670,957	67,291
図書館協議会経費	539	736					539	736	197
図書館資料充実経費	28,135	27,300	24,003	23,711	24,772	23,076	76,910	74,087	2,823
図書館サービス経費	1,914	1,804	1,793	1,816	1,991	1,821	5,698	5,441	257
施設運営費	140,530	151,206	99,758	95,620	117,516	120,120	357,804	366,946	9,142
図書館システム経費	48,307	101,250					48,307	101,250	52,943
施設維持管理費	44,457	43,346	18,764	18,068	46,281	49,049	109,502	110,463	961
施設維持補修費	900	8,024					900	8,024	7,124
子どもの読書活動推進経費	1,128	1,106					1,128	1,106	22
一般事務費	1,584	1,830	740	560	554	514	2,878	2,904	26

令和2年度図書館資料費

(単位：千円)

	図書費	紙芝居	小計	新聞	雑誌	追録	小計	視聴覚資料	小計	合計
市立図書館 1	14,495	82	14,577	966	2,315	604	3,885	470	470	18,932
相武台分館	1,966	43	2,009	338	400		738			2,747
市立管轄図書室(9室)	3,096	88	3,184							3,184
小 計	19,557	213	19,770	1,304	2,715	604	4,623	470	470	24,863
相模大野図書館	12,801	66	12,867	1,287	3,090	317	4,694	497	497	18,058
相模大野管轄図書室(8室)	2,733	52	2,785							2,785
小 計	15,534	118	15,652	1,287	3,090	317	4,694	497	497	20,843
橋本図書館 2	13,042	61	13,103	1,894	2,660	806	5,360	337	337	18,800
橋本管轄図書室(2室)	671	16	687							687
橋本管轄図書室(6室) 3	2,383	26	2,409	39	50		89			2,498
小 計	16,096	103	16,199	1,933	2,710	806	5,449	337	337	21,985
合 計	51,187	434	51,621	4,524	8,515	1,727	14,766	1,304	1,304	67,691

1：図書費に子どもの読書活動推進経費分816千円を含む。 2：図書費にJISハンドブック分900千円を含む。

3：旧津久井4町分。新聞及び雑誌は串川ひがし地域センター図書室のみ。

令和2年度図書館資料費の購入計画数

	図書 (冊)	紙芝居 (組)	新聞 (紙)	雑誌 (誌)	追録 (種)	視聴覚資料 4	
						CD(枚)	DVD (枚)
市立図書館 1	8,045	50	26	189	3	80	40
相武台分館	1,285	26	9	40			
市立管轄図書室	2,538	54					
相模大野図書館	6,995	40	35	216	1	40	36
相模大野管轄図書室	2,240	32					
橋本図書館 2	6,704	37	35	227	11	80	17
橋本管轄図書室 3	2,503	26	1	6			
合 計	30,310	265	106	678	15	200	93

1：図書冊数に子どもの読書活動推進経費分570冊を含む。 2：図書冊数にJISハンドブック分70冊を含む。

3：新聞及び雑誌は串川ひがし地域センター図書室のみ。

4：CDには朗読CD等を含む。

3 図書館協議会の活動

本市では、昭和49年から相模原市立図書館協議会を設置している。図書館協議会は、図書館法第14条の規定に基づき、図書館の運営に関し館長の諮問に応じるとともに、図書館の行う図書館奉仕につき館長に対して意見を述べる機関で、委員の定数、任期、また協議会の運営に関する必要な事項は、相模原市立図書館条例及び同条例施行規則に定められている。

(1) 定数及び任期

- ・ 定 数 10人
- ・ 選出区分 学校教育の関係者、社会教育の関係者、家庭教育の向上に資する活動を行う者、学識経験のある者、市の住民
- ・ 任 期 2年(平成30年8月29日～令和2年8月28日)

(2) 開催状況

開催年月日	協議題
令和元年5月23日(木)	・次期相模原市図書館基本計画について ・次期相模原市子ども読書活動推進計画について ・平成30年度事業報告について
令和元年7月12日(金)	・次期相模原市図書館基本計画について ・次期相模原市子ども読書活動推進計画について
令和元年8月29日(木)	・次期相模原市図書館基本計画について ・次期相模原市子ども読書活動推進計画について ・平成30年度図書館事業評価について
令和元年12月3日(火)	・平成30年度図書館事業評価について

(3) 委員名簿(令和2年4月1日現在)

役 職	氏 名	選 出 区 分
会 長	鈴木 良雄	学識経験のある者
副 会 長	高柳 眞木子	家庭教育の向上に資する活動を行う者
委 員	朴 木 昇	学校教育の関係者
委 員	佐藤 正文	学校教育の関係者
委 員	高井 登志子	社会教育の関係者
委 員	金子 友枝	社会教育の関係者
委 員	小山 憲司	学識経験のある者
委 員	井狩 芳子	学識経験のある者
委 員	三木 涼子	市の住民
委 員	水田 繁生	市の住民

4 統計

(1) 統計指標 (令和元年度)

相模原市人口 [令和2年4月1日現在]	722,252 人
資料費 [決算]	66,158 千円
図書購入費 [決算]	51,163 千円
蔵書冊数	1,457,447 冊
登録者数 (市内在住者)	173,177 人 (147,592 人)
貸出者数	701,109 人
貸出点数 (視聴覚資料含む)	2,316,641 点
貸出冊数 (視聴覚資料含まず)	2,238,077 冊
購入図書冊数	29,170 冊
入館者数 (相武台分館を除く3館)	1,628,561 人

市民一人当たりの蔵書冊数

	27年度	28年度	29年度	30年度	元年度
$\frac{\text{蔵書冊数}}{\text{人口}}$	2.0 冊	2.0 冊	2.0 冊	2.0 冊	2.0 冊

市民登録率

	27年度	28年度	29年度	30年度	元年度
$\frac{\text{市内在住登録者数}}{\text{人口}} \times 100$	22.5%	22.6%	22.7%	22.7%	20.4%

市民一人当たりの貸出点数

	27年度	28年度	29年度	30年度	元年度
$\frac{\text{貸出点数}}{\text{人口}}$	4.0 点	3.9 点	3.8 点	3.6 点	3.2 点

登録者一人当たりの貸出点数

	27年度	28年度	29年度	30年度	元年度
$\frac{\text{貸出点数}}{\text{登録者数}}$	15.1 点	14.4 点	14.1 点	13.6 点	13.4 点

蔵書回転率

	27年度	28年度	29年度	30年度	元年度
$\frac{\text{貸出冊数}}{\text{蔵書冊数}}$	1.9 回	1.8 回	1.8 回	1.7 回	1.5 回

市民一人当たりの資料費

	27年度	28年度	29年度	30年度	元年度
$\frac{\text{資料費}}{\text{人口}}$	79 円	83 円	83 円	84 円	92 円

市民一人当たりの図書購入費

	27年度	28年度	29年度	30年度	元年度
$\frac{\text{図書購入費}}{\text{人口}}$	60 円	65 円	65 円	65 円	71 円

購入資料平均単価

	27年度	28年度	29年度	30年度	元年度
$\frac{\text{図書購入費}}{\text{購入図書冊数}}$	1,730 円	1,701 円	1,703 円	1,700 円	1,754 円

(2) 図書館資料

図書館資料・視聴覚資料の所蔵状況

(単位:冊)

分類	平成30年度末	令和元年度					計 (=++・)	元年度末 (=+)	構成比
		購入	寄贈	その他	除籍				
郷土資料	83,324	117	1,842	5	854	1,100	84,424	5.8	
参考資料	62,000	1,301	465	66	846	986	62,986	4.3	
総記	18,592	410	67	20	512	15	18,577	1.3	
哲学	35,763	747	254	11	655	357	36,120	2.5	
歴史	70,431	1,603	251	124	1,938	40	70,471	4.8	
社会科学	117,489	3,015	503	42	3,688	212	117,277	8.0	
自然科学	52,770	1,659	188	72	1,996	77	52,693	3.6	
技術	33,145	846	127	5	979	1	33,144	2.3	
家政学	47,187	1,289	156	68	2,433	920	46,267	3.2	
産業	31,339	709	84	26	747	72	31,411	2.2	
芸術	73,169	1,441	260	31	1,825	93	73,076	5.0	
言語	19,413	510	30	62	444	34	19,447	1.3	
文学	365,853	7,292	3,352	123	11,035	514	365,339	25.1	
外国語	12,807	253	88	5	254	92	12,899	0.9	
児童書	433,886	7,978	1,129	893	8,784	570	433,316	29.7	
蔵書数	1,457,168	29,170	8,796	697	36,990	279	1,457,447	100.0	
録音図書	5,306	0	0	0	25	25	5,281	-	
C D	21,252	178	59	16	67	186	21,438	-	
ビデオ	10,232	0	0	0	153	153	10,079	-	
L D	560	0	0	0	0	0	560	-	
D V D	1,800	80	9	5	47	47	1,847	-	
視聴覚資料計	39,150	258	68	21	292	55	39,205	-	
所蔵数	1,496,318	29,428	8,864	676	37,282	334	1,496,652	-	

*その他には弁償、編入、異動を含む。

逐次刊行物の受入状況

(単位:タイトル)

分類	館別	新聞			雑誌		
		購入	寄贈	合計	購入	寄贈	合計
市立図書館		26	13	39	189	57(19)	246(19)
相武台分館		9	0	9	40	6	46
相模大野図書館		40	7	47	216	21(9)	237(9)
橋本図書館		34	5	39	219	36(21)	255(21)
合計		109	25	134	664	120(49)	784(49)

*令和元年6月現在

*外国語の新聞・雑誌を含む。

* () 数字は内数で、雑誌スポンサー制度(P27)により、スポンサーが購入した雑誌のタイトル数。

資料構成

(単位:冊・%)

館別 分類	総 数		市立図書館		相武台分館		相模大野図書館		橋本図書館		公民館図書室	
	冊 数	構成比	冊 数	構成比	冊 数	構成比	冊 数	構成比	冊 数	構成比	冊 数	構成比
一般書計	1,024,131	70.3	264,524	75.2	25,101	58.0	225,725	74.8	255,976	79.8	252,805	57.4
K 郷土資料	84,424	5.8	37,929	10.8	1,345	3.1	17,729	5.9	23,200	7.2	4,221	1.0
R 参考資料	62,986	4.3	21,882	6.2	572	1.3	19,456	6.5	19,331	6.0	1,745	0.4
0 総 記	18,577	1.3	5,288	1.5	295	0.7	4,001	1.3	6,038	1.9	2,955	0.7
1 哲 学	36,120	2.5	10,316	2.9	706	1.6	8,348	2.8	9,653	3.0	7,097	1.6
2 歴 史	70,471	4.8	19,132	5.4	1,777	4.1	14,556	4.8	18,537	5.8	16,469	3.7
3 社会科学	117,277	8.0	31,644	9.0	2,378	5.5	28,100	9.3	36,035	11.2	19,120	4.3
4 自然科学	52,693	3.6	13,633	3.9	1,514	3.5	9,740	3.2	13,783	4.3	14,023	3.2
5 技 術	33,144	2.3	8,503	2.4	794	1.8	8,489	2.8	11,076	3.5	4,282	1.0
59 家政学	46,267	3.2	7,629	2.2	1,584	3.7	7,333	2.4	9,010	2.8	20,711	4.7
6 産 業	31,411	2.2	6,153	1.7	707	1.6	6,089	2.0	11,993	3.7	6,469	1.4
7 芸 術	73,076	5.0	17,019	4.9	1,676	3.9	14,221	4.7	22,611	7.1	17,549	4.0
8 言 語	19,447	1.3	4,412	1.3	467	1.1	5,249	1.8	5,847	1.8	3,472	0.8
9 文 学	365,339	25.1	76,834	21.8	11,286	26.1	77,213	25.6	65,317	20.4	134,689	30.6
G 外国語	12,899	0.9	4,150	1.2	0	0.0	5,201	1.7	3,545	1.1	3	0.0
児童書計	433,316	29.7	87,136	24.8	18,152	42.0	75,870	25.2	64,704	20.2	187,454	42.6
児童書	261,954	18.0	51,902	14.8	10,600	24.5	46,617	15.5	39,310	12.3	113,525	25.8
絵本	151,454	10.4	30,833	8.8	6,538	15.2	24,151	8.0	21,920	6.8	68,012	15.5
外国語絵本	5,068	0.3	1,451	0.4	57	0.1	1,833	0.6	1,715	0.6	12	0.0
紙芝居	14,840	1.0	2,950	0.8	957	2.2	3,269	1.1	1,759	0.5	5,905	1.3
蔵書数	1,457,447	100.0	351,660	100.0	43,253	100.0	301,595	100.0	320,680	100.0	440,259	100.0
視聴覚資料計	39,205	100.0	11,910	100.0	-	-	12,214	100.0	15,081	100.0	-	-
録音図書	5,281	13.5	1,777	14.9	-	-	2,035	16.7	1,469	9.7	-	-
C D	21,438	54.7	6,154	51.7	-	-	6,133	50.2	9,151	60.7	-	-
ビデオ	10,079	25.7	2,793	23.4	-	-	3,404	27.9	3,882	25.8	-	-
L D	560	1.4	560	4.7	-	-	-	-	-	-	-	-
D V D	1,847	4.7	626	5.3	-	-	642	5.2	579	3.8	-	-
所蔵数	1,496,652	-	363,570	-	43,253	-	313,809	-	335,761	-	440,259	-

外国語資料

a. 外国語図書

(単位：冊)

蔵書内訳 館別	外国語図書					外国語絵本
	英語	中国語	韓国・朝鮮語	その他	合計	
市立図書館	2,016	1,196	603	335	4,150	1,451
相武台分館	0	0	0	0	0	57
相模大野図書館	3,103	1,151	737	210	5,201	1,833
橋本図書館	2,359	394	310	482	3,545	1,715
公民館図書室	3	0	0	0	3	12
合計	7,481	2,741	1,650	1,027	12,899	5,068

* その他：スペイン語、ポルトガル語、フランス語、ドイツ語、イタリア語等。

b. 新聞

(単位：紙)

種別 館別	英語	中国語	韓国・朝鮮語	その他	合計
市立図書館	2	2(1)	1	0	5(1)
相模大野図書館	5	2	1	0	8
橋本図書館	3	1	1	1	6
合計	10	5(1)	3	1	19(1)

* () 数字は内数で、寄贈分。

* その他：フランス語。

c. 雑誌

(単位：タイトル)

種別 館別	英語	中国語	韓国・朝鮮語	その他	合計
市立図書館	5	1	2(1)	0	8(1)
相模大野図書館	7	1	0	2	10
橋本図書館	5	2	1(1)	0	8(1)
合計	17	4	3(2)	2	26(2)

* () 数字は内数で、寄贈分。

* その他：ドイツ語、フランス語。

(3) 開館日数・入館者数

(単位：日・人)

	市立図書館	相武台分館	相模大野図書館	橋本図書館	合計
開館日数	259	259	259	259	
入館者数	478,495	-	474,944	675,122	1,628,561

* 相武台分館は入館者数のカウントは行っていない。

* 新型コロナウイルス感染症拡大防止のため、全ての図書館において令和2年3月2日から6月8日までの間、臨時休館とした。

(4) 登録状況(市内在勤、在学者含む)

新規貸出登録者の状況

(単位:人)

年齢別 館別	6歳以下	7~12歳	13~18歳	19~29歳	30~39歳	40~49歳	50~59歳	60~69歳	70歳以上	合計
市立図書館	350	362	166	556	528	428	277	207	252	3,126
相武台分館	42	57	13	39	60	47	23	36	61	378
相模大野図書館	258	303	177	586	604	414	251	202	194	2,989
橋本図書館	370	488	836	1,531	867	662	370	272	259	5,655
図書館計	1,020	1,210	1,192	2,712	2,059	1,551	921	717	766	12,148
公民館計	281	627	116	114	415	312	132	216	347	2,560
合計	1,301	1,837	1,308	2,826	2,474	1,863	1,053	933	1,113	14,708

貸出登録者の状況

(単位:人)

年齢別 館別	6歳以下	7~12歳	13~18歳	19~29歳	30~39歳	40~49歳	50~59歳	60~69歳	70歳以上	合計
市立図書館	997	2,926	2,642	5,158	5,005	6,942	4,628	3,841	5,874	38,013
相武台分館	110	492	403	385	519	753	505	634	1,268	5,069
相模大野図書館	930	2,692	2,566	6,087	5,381	6,711	4,546	3,648	5,081	37,642
橋本図書館	1,069	3,610	4,897	13,009	8,421	9,897	6,482	5,308	5,907	58,600
図書館計	3,106	9,720	10,508	24,639	19,326	24,303	16,161	13,431	18,130	139,324
公民館計	829	4,541	4,300	2,896	3,291	5,228	3,245	3,392	6,131	33,853
合計	3,935	14,261	14,808	27,535	22,617	29,531	19,406	16,823	24,261	173,177

登録者年齢別構成推移

(単位:%・人)

年齢別 年度	6歳以下	7~12歳	13~18歳	19~29歳	30~39歳	40~49歳	50~59歳	60~69歳	70歳以上	登録者数
平成22年	1.3	6.0	9.3	22.3	19.1	16.1	9.4	9.5	7.0	362,050
平成23年	1.2	5.5	8.9	21.5	19.6	16.6	9.6	9.4	7.7	379,565
平成24年	1.1	5.2	8.5	20.6	20.0	17.0	9.9	9.3	8.4	395,974
平成25年	1.1	5.4	8.8	20.1	18.8	17.2	10.1	9.4	9.1	367,669
平成26年	1.8	8.8	9.3	17.6	14.8	17.3	9.7	11.0	9.7	190,939
平成27年	1.6	8.4	9.6	17.2	14.1	17.5	9.9	10.9	10.8	192,776
平成28年	1.5	8.0	9.5	17.0	13.5	17.5	10.5	10.3	12.2	192,984
平成29年	1.4	7.4	9.5	16.7	12.9	17.5	11.1	10.0	13.5	192,942
平成30年	1.4	6.9	9.2	16.5	12.5	17.3	11.7	9.6	14.9	192,595
令和元年	2.3	8.2	8.6	15.9	13.1	17.0	11.2	9.7	14.0	173,177

*平成21年度に貸出券の有効期限を4年間とする更新制度を導入し、平成26年度から期限切れによる登録削除を毎年実施。

(5) 利用状況

貸出状況

(単位:点)

区分 館別	貸出点数							貸出者数	一日平均 貸出点数
	一般書	うち 外国語	児童書	うち 紙芝居	雑誌	視聴覚資料	合計		
市立図書館	330,438	1,780	192,231	7,913	29,790	25,096	577,555	154,094	2,230
相武台分館	60,623	54	21,919	634	4,975	-	87,517	27,461	338
相模大野図書館	282,447	3,196	129,724	3,289	21,707	20,557	454,435	141,012	1,755
橋本図書館	310,979	2,088	136,847	5,121	22,881	32,911	503,618	165,996	1,944
図書館計	984,487	7,118	480,721	16,957	79,353	78,564	1,623,125	488,563	
公民館計	398,261	494	279,752	7,502	15,503	-	693,516	212,546	119
合計	1,382,748	7,612	760,473	24,459	94,856	78,564	2,316,641	701,109	6,386
平成30年度	1,549,255	7,543	871,640	28,889	107,121	96,281	2,624,297	780,987	6,517
増減	166,507	69	111,167	4,430	12,265	17,717	307,656	79,878	131
対前年比(%)	89.3	100.9	87.2	84.7	88.6	81.6	88.3	89.8	98.0

* 一日平均貸出点数 = 貸出点数 / 各館開館日数

視聴覚資料の利用状況

ア.貸出

(単位:点)

種別 館別	録音図書	CD	ビデオ	DVD	合計
市立図書館	337	18,640	1,209	4,910	25,096
相模大野図書館	0	13,104	410	7,043	20,557
橋本図書館	15	28,005	1,680	3,211	32,911
合計	352	59,749	3,299	15,164	78,564

* LDの貸出は行っていない。

* 録音図書は、視覚障害者の教養、調査、研究、レクリエーションなどに資するため、来館または郵送などの方法により一人10タイトルまで、2週間以内で貸出を行っている。

イ.館内利用

(単位:点)

種別 館別	録音図書	CD	ビデオ	LD	DVD	合計
市立図書館	2	361	861	222	336	1,782
相模大野図書館	0	356	-	-	-	356
橋本図書館	-	624	3,278	-	373	4,275
合計	2	1,341	4,139	222	709	6,413

(6) 各種利用状況

団体貸出(概要はP10)

ア.登録団体内訳

(単位:団体)

種別 館別	一般団体	子ども資料団体				合計
		小学校・中学校	幼稚園・保育所	ボランティア等	計	
市立図書館	1	119	6	20	145	146
相武台分館	-	9	1	0	10	10
相模大野図書館	4	38	9	8	55	59
橋本図書館	0	77	5	4	86	86
合計	5	243	21	32	296	301

*小・中学校は学級・学年・教科単位でも登録可。

*幼稚園・保育所には、こどもセンター・児童館・児童クラブを含む。

*ボランティア等には、ボランティア団体と児童相談所を含む。

*一般団体については相武台分館では未実施。

イ.貸出状況

(単位:冊・回)

貸出冊数					延べ利用回数	平均貸出冊数
一般書	児童書	うち紙芝居	雑誌	合計		
1,738	9,275	1,518	308	11,321	546	21

*学校支援図書セット貸出冊数含む。

ウ.学校支援図書セットの貸出 (単位:校・回)

利用学校数	貸出延べ回数
16	22

*平成23年度より、運用開始。学校及び学校図書館支援の一環として、市立小・中学校及び義務教育学校等を対象に、授業や学級文庫で活用してもらうため、テーマごとに30冊程度の資料を集めた学校支援図書セットを整備し、申込のあった学校へ配送を行っている。貸出期間は3週間。

*令和元年度は33テーマ(42セット)を用意。

予約・リクエスト

(単位:件)

区分	受付件数	提供状況					
		所蔵	購入	借用	不可	キャンセル	計
市立図書館	90,677	59,372	18,313	2,901	101	4,795	85,482
相武台分館	19,687	13,101	4,318	621	30	919	18,989
相模大野図書館	103,866	69,017	22,229	2,598	35	5,392	99,271
橋本図書館	98,584	66,155	21,420	2,195	50	5,458	95,278
公民館計	220,343	156,200	47,837	392	55	10,538	215,022
合計	533,157	363,845	114,117	8,707	271	27,102	514,042
前年度計	601,164	412,452	130,919	9,704	392	30,279	583,746

相互貸借

ア.県内図書館との相互貸借の状況

(単位:冊)

区分	市立図書館		相武台分館	相模大野図書館	橋本図書館	合計	
	借用	貸出	借用	借用	借用	借用	貸出
合計	2,833	5,938	598	2,568	1,914	7,913	5,938

*「貸出」は、市立図書館で一括処理。

イ. 国立国会図書館及び他県図書館等からの借用状況

(単位: 冊)

区分	市立図書館	相武台分館	相模大野図書館	橋本図書館	合計
国会図書館	1	0	0	2	3
他県図書館等	4	0	4	6	14

* 「他県図書館等」は、大学図書館も含む。

ウ. 他県図書館への貸出状況

(単位: 冊)

市立図書館	相武台分館	相模大野図書館	橋本図書館	合計
8	0	3	7	18

レファレンス

ア. 相談受付状況

(単位: 件)

区分	市立図書館	相武台分館	相模大野図書館	橋本図書館	合計
口 頭	7,197	2,796	7,815	9,978	27,786
電 話	1,071	700	687	1,186	3,644
文 書	0	0	0	0	0
合 計	8,268	3,496	8,502	11,164	31,430
前 年 度	9,370	3,894	9,533	13,073	35,870

イ. インターネット・CD-ROM等利用状況

(単位: 件)

区分	市立図書館	相武台分館	相模大野図書館	橋本図書館	藤野中央公民館図書室	合計
インターネット	4,356	1,027	4,909	6,410	145	16,847
オンラインデータベース	81	-	67	120	-	268
国会図書館デジタル化資料	77	-	59	75	-	211
CD-ROM	1	-	3	3	-	7

* インターネットに接続した利用者用パソコンは、市立図書館2台、相武台分館1台、相模大野図書館4台、橋本図書館7台(団体利用のない日に限り研修室の16台も個人開放)、藤野中央公民館図書室1台を設置しており、情報の提供を行っている。

* CD-ROM専用端末にて、新聞記事、判例、雑誌記事等のオンラインデータベース及びCD-ROMの閲覧による情報提供を行っている。

* 市立図書館、相武台分館、相模大野図書館は1回30分、橋本図書館は1回1時間。

ウ. 資料等の複写状況

(単位: 枚)

区分	市立図書館	相武台分館	相模大野図書館	橋本図書館	合計
図書館資料	17,661	883	21,086	22,033	61,663
オンラインデータベース	224		366	482	1,072
国会図書館デジタル化資料	803		1,189	619	2,611
CD-ROM	1		0	1	2
合 計	18,689	883	22,641	23,135	65,348
前 年 度	22,345	1,180	25,726	28,761	78,012

(7) 他市町村民の利用状況(県内9市町村、県外3市・3大学)

平成6年3月から県央地区(相模原市、秦野市、厚木市、大和市、伊勢原市、海老名市、座間市、綾瀬市、愛川町、清川村)の各市町村間と図書館の広域利用の協定を締結し、行政区域を越えて地区内のどこの図書館(室)でも利用できるようになっている。

平成10年12月から東京都町田市、平成14年4月からは八王子市と図書館相互利用の協定を締結し、都県境を越えて相互に利用できるようになっている。また、合併に伴い旧藤野町から上野原市との図書館相互利用協定を引継いだ。

さらに、平成14年4月に八王子市の多摩美術大学と東京工科大学、平成15年4月に町田市の桜美林大学の3大学と協定を締結し、利用できるようになっている。

他市町村の相模原市への登録状況

(単位:人)

登録館 住所地	市立 図書館	相武台 分館	相模大野 図書館	橋本 図書館	公民館 図書室	合計	登録割合(%)
町田市	2,652	18	817	7,912	194	11,593	45.3
八王子市	240	1	35	6,423	158	6,857	26.8
上野原市	3	0	2	26	57	88	0.4
秦野市	18	4	133	28	7	190	0.8
厚木市	87	11	142	123	27	390	1.5
大和市	100	13	1,209	83	40	1,445	5.7
伊勢原市	15	2	91	20	7	135	0.5
海老名市	34	6	184	74	12	310	1.2
座間市	109	394	1,408	140	109	2,160	8.4
綾瀬市	8	2	48	17	2	77	0.3
愛川町	81	2	24	127	31	265	1.0
清川村	1	0	1	1	0	3	0.0
多摩美大	0	0	0	51	0	51	0.2
東京工科大	0	0	0	1	0	1	0.0
桜美林大	15	0	1	4	0	20	0.1
その他	370	2	742	832	54	2,000	7.8
合計	3,733	455	4,837	15,862	698	25,585	100.0

*「その他」は県央地区及び町田市、八王子市、上野原市以外の相模原市在勤者と、多摩美術大学、東京工科大学、桜美林大学以外の在学者の数。

相模原市からの他市町村への貸出状況

(単位:点)

登録館 住所地	市立 図書館	相武台 分館	相模大野 図書館	橋本 図書館	公民館 図書室	合計	貸出割合(%)
町田市	17,823	88	5,088	54,581	2,619	80,199	47.6
八王子市	2,130	0	507	38,795	3,455	44,887	26.7
上野原市	5	0	0	22	421	448	0.3
秦野市	185	10	832	15	23	1,065	0.6
厚木市	331	276	812	118	286	1,823	1.1
大和市	423	50	4,496	213	1,037	6,219	3.7
伊勢原市	5	32	276	54	242	609	0.4
海老名市	171	2	401	86	141	801	0.5
座間市	1,188	5,500	10,477	509	1,813	19,487	11.6
綾瀬市	67	104	152	22	16	361	0.2
愛川町	533	0	63	477	989	2,062	1.2
清川村	0	0	1	21	0	22	0.0
多摩美大	0	0	0	54	0	54	0.0
東京工科大	0	0	0	0	0	0	0.0
桜美林大	24	0	0	0	0	24	0.0
その他	2,101	13	2,322	4,535	1,326	10,297	6.1
合計	24,986	6,075	25,427	99,502	12,368	168,358	100.0

相模原市民の他市町村への登録状況

(単位:人)

市町村	町田市	八王子市	上野原市	秦野市	厚木市	大和市	伊勢原市	海老名市
登録者数	9,349	1,347	1,364	59	5,155	5,278	45	5,156

市町村	座間市	綾瀬市	愛川町	清川村	合計
登録者数	7,494	88	643	38	36,016

(8) 事業別実施及び利用状況

おはなし会等の開催状況

子どもが読書の楽しさを知るきっかけづくりとして、乳幼児と保護者、4～12歳の子どもを対象にした童話、絵本、紙芝居等のお話や読み聞かせを行っている。

(単位：回・人)

市立図書館		相武台分館		相模大野図書館		橋本図書館		合計	
開催数	参加者数	開催数	参加者数	開催数	参加者数	開催数	参加者数	開催数	参加者数
76	1,026	58	772	76	1,210	99	2,403	309	5,411

学校連携事業

ア. 調べ学習の受入状況

(単位：校・人)

	小学校		中学校		高校等		合計		延日数
	延校数	延人数	延校数	延人数	延校数	延人数	延校数	延人数	
市立図書館	0	0	0	0	0	0	0	0	0日
相武台分館	0	0	0	0	0	0	0	0	0日
相模大野図書館	0	0	0	0	0	0	0	0	0日
橋本図書館	0	0	0	0	0	0	0	0	0日
合計	0	0	0	0	0	0	0	0	0日

*ア～エの高校等には、県立養護学校を含む。

イ. 職業体験の受入状況

(単位：校・人)

	小学校		中学校		高校等		合計		延日数
	延校数	延人数	延校数	延人数	延校数	延人数	延校数	延人数	
市立図書館	0	0	10	91	0	0	10	91	26日
相武台分館	0	0	6	12	0	0	6	12	6日
相模大野図書館	1	6	5	67	0	0	6	73	16日
橋本図書館	0	0	14	103	1	64	15	167	37日
合計	1	6	35	273	1	64	37	343	85日

ウ. 施設見学の受入状況

(単位：校・人)

	小学校		中学校		高校等		合計		延日数
	延校数	延人数	延校数	延人数	延校数	延人数	延校数	延人数	
市立図書館	6	110	2	25	0	0	8	135	8日
相武台分館	2	73	0	0	0	0	2	73	2日
相模大野図書館	2	119	0	0	0	0	2	119	2日
橋本図書館	10	309	0	0	0	0	10	309	10日
合計	20	611	2	25	0	0	22	636	22日

エ. 出向サービスの実施状況

- 市立図書館で2回実施：各校の特別支援学級等で布製の資料を使ったおはなし会を実施。
【11月28日 発達支援センター「バンビ」、1月23日 夢の丘小学校】
- 相模大野図書館で2回実施。
【第1回：5月8日・5月24日、第2回：1月15日・24日
相模女子大学高等部 読み聞かせ指導支援】
- 橋本図書館 令和元年度は実施なし。

読み聞かせ専用資料の貸出サービス実施状況

読み聞かせ専用資料(大型絵本・大型紙芝居・布絵本)は、市内小・中学校や保育園等で開催されるおはなし会で利用するための資料。市の図書館に登録のある個人もしくは団体が利用することができ、予約・貸出は各図書館の窓口で受け付けている。

(単位：点・冊)

	所蔵数				貸出冊数
	大型絵本	大型紙芝居	布絵本	計	
市立図書館	130	25	-	155	196
相模大野図書館	72	17	5	94	91
橋本図書館	93	7	5	105	133
合計	295	49	10	354	420

大学図書館との相互協力(市内6校、市外3校)

市内大学図書館と相模原市立図書館は、平成6年3月に相互協力に関する協定を締結し、同年4月から利用を希望する大学図書館への紹介状の発行、図書の閲覧、複写依頼等のサービスを開始した。

現在市内大学図書館6校と協定を締結。

さらに、平成14年3月に八王子市の多摩美術大学と東京工科大学、平成15年3月に町田市の桜美林大学と協定を締結し、市内大学図書館と同様のサービスを開始した。

(単位：件)

大学別 館別	青山学 院大学	麻布 大学	和泉短 期大学	北里 大学	相模女 子大学	女子美 術大学	多摩美 術大学	東京工 科大学	桜美林 大学	その他 大学	合計
市立 図書館	1 0	2 0	0 0	3 0	0 0	0 0	0 0	0 0	0 0	1 0	7 0
相模大野 図書館	0 0	3 0	1 0	5 0	2 0	0 0	1 0	0 0	0 0	6 0	18 0
橋本 図書館	0 0	0 0	0 0	1 0	0 0	0 0	0 0	0 0	0 0	5 0	6 0
合計	1 0	5 0	1 0	9 0	2 0	0 0	1 0	0 0	0 0	12 0	31 0

* 上段：市立の図書館から大学図書館へ紹介状を発行した件数及び複写依頼の件数。

下段：大学図書館から市立の図書館に照会した件数。

* 「その他大学」は協定外の大学図書館との相互協力件数。

障害者・高齢者サービス

ア. 障害者用資料

視覚に障害のある方や、小さい字を読むことが困難な方のために、本の代わりとなる読み聞かせのカセットやCD、DAISY（デジタル録音図書）を所蔵している。また、大活字本や布絵本、広報さがみはらの点字版等も所蔵している。

（単位：冊・点）

	所蔵数					合計
	カセット (録音図書)	朗読CD	DAISY	大活字本	布絵本	
市立図書館	1,777	401	111	1,304	81	3,674
相武台分館				94		94
相模大野図書館	2,035	310	36	1,826		4,207
橋本図書館	1,469	132	49	1,539		3,189
合計	5,281	843	196	4,763	81	11,164

* 朗読CD及びDAISYは(2)図書館資料及び(P15,16)のCDに含まれる。

* 大活字本は(2)図書館資料及び(P15,16)の蔵書数に含まれる。

* カセット(録音図書)とDAISYは視覚障害者への貸出のみ。朗読CD及び大活字本は、一般利用者も利用可。

* DAISYはマルチメディアデジターを含む。

イ. 障害者サービス用布絵本貸出サービスの実施状況

市立図書館では、市内の特別支援学校、特別支援学級、障害者関係施設等で利用できる布製の絵本等を貸出している。利用には団体登録が必要。

（単位：団体・点）

登録団体数	うち学校数	貸出点数
8	3	5

ウ. 対面朗読の実施状況

図書館では、相模原録音奉仕会の協力を得て視覚障害のある方に1回につき、2時間を限度として図書等の対面朗読サービスを行っている。

（単位：回・時間）

区分	市立図書館	相模大野図書館	橋本図書館	合計
回数	65	73	12	150
時間	130	146	24	300

エ. 宅配サービスの実施状況

一人暮らしの高齢者等で、図書館に来館できない方に対して、市立図書館では大野北地区への図書等の宅配サービスをボランティアの協力により実施している。

（単位：人・回）

登録者数	延べ利用者数	実施回数	内訳数量	
			図書(冊)	視聴覚資料(点)
1	11	11	55	33

ビジネス支援サービス

橋本図書館では、平成16年5月から地域経済の活性化を図るためビジネス支援コーナーを設置し、ビジネスに関する情報を広く提供するとともに、起業家の自立や新事業の創出を促すための支援としてオンラインデータベースによる情報提供、ビジネスに関するレファレンスを行っている。また、相模原市産業振興財団との共催で創業ビジネス相談会を実施している。

(単位：回・件)

開催回数	相談件数
43	120

図書等リサイクル事業

市民から寄贈された図書を利用者に提供できる場所として、「市民リサイクルコーナー」を設置している。

また、図書館で不用となった図書等を公共施設や市民等に提供し、その有効活用を図る目的で「くるくるブックコーナー」を定期的に開催している。

加えて、図書館で不用となった児童書を平成26年度から「児童書リサイクル事業」として市内児童関連施設に、令和元年度から「学校図書提供事業」として市内小・中学校に提供している。

(単位：冊)

	市民リサイクルコーナー	くるくるブックコーナー	児童書リサイクル事業	学校図書提供事業
市立図書館	1,081	4,673	1,220 (28 団体)	1,189 (20 校)
相武台分館	395			
相模大野図書館	1,938	6,202		
橋本図書館	682	3,941		
合計	4,096	14,816		

集会室等の利用状況

市立図書館と相武台分館では、読書団体等に集会室を提供(無料)している。(単位：件・人)

	市立図書館			相武台分館	合計
	大集会室	中集会室	小集会室(和室)	小集会室	
件数	3	177	58	33	271
人数	260	2,994	496	419	4,169

*件数は午前・午後の単位で各1件とする。

SNSによる情報発信状況

平成27年10月から図書館のイベント情報や、特集展示の紹介等をFacebookとTwitterにより情報発信している。(単位：回・人)

	Facebook	Twitter
発信回数	229	555
フォロワー数	396	418

就労支援等の受入れ

就労支援の為に職業トレーニングや見学、公立学校教諭等の研修、司書資格取得目的の実習生の受入れ等を行っている。

また、ボランティアチャレンジスクール(中・高校生のボランティア体験講座)によるボランティア体験の受入れも行っている。

(9) 寄附金等による図書館資料の受入状況

雑誌スポンサー制度

図書館経費の効率的な運用及び図書館資料(雑誌)を確保し、図書館サービスの向上を図るため、平成25年4月から、市立図書館において、新刊雑誌のカバー及び雑誌架に広告を掲出し、その対価として雑誌の年間購入代金を負担いただく雑誌スポンサー制度を導入。平成26年4月からは、相模大野図書館及び橋本図書館においても実施している。

(単位：社・誌・円)

	スポンサー数	タイトル数	年間購入額
市立図書館	12	20	178,610
相模大野図書館	6	12	64,196
橋本図書館	11	21	215,953
合計	29	53	458,759

* 年度末時点での年間実績

暮らし潤いさがみはら寄附金

相模原市では、「ふるさと納税」制度として「暮らし潤いさがみはら寄附金」制度があり、図書館の本の充実に関する事業に活用するコースを設けている。

(単位：件・円)

件数	寄附金額
6	105,984

寄贈

令和元年度としては、図書8,796冊、視聴覚資料68点の寄贈があった。主に文学や郷土資料、児童書の寄贈が多い。

個人や会社等から寄贈された資料を図書館資料として受け入れを行っている。

詳細については(2) 図書館資料 図書館資料・視聴覚資料の受入状況(P15)に掲載。

(10) 公民館図書室の状況

(単位:冊・人)

		蔵書数			貸出冊数				登録者数	貸出者数
		一般書	児童書	合計	一般書	児童書	雑誌	合計		
市立管轄公民館図書室	田名	7,942	7,016	14,958	19,169	9,114	432	28,715	1,832	9,490
	星が丘	8,800	8,110	16,910	12,719	9,692	285	22,696	1,084	7,210
	中央	8,450	7,205	15,655	13,439	8,510	333	22,282	853	6,722
	横山	8,483	7,155	15,638	11,423	9,861	625	21,909	1,157	6,062
	陽光台	8,130	6,948	15,078	12,722	8,621	839	22,182	906	6,550
	光が丘	9,181	5,559	14,740	14,880	3,804	813	19,497	925	6,588
	上溝	9,067	8,451	17,518	17,642	12,023	609	30,274	2,007	9,205
	小山	9,047	6,425	15,472	19,828	15,728	655	36,211	1,149	10,134
清新	8,479	8,322	16,801	12,993	11,427	326	24,746	1,029	7,025	
小計		77,579	65,191	142,770	134,815	88,780	4,917	228,512	10,942	68,986
相模大野管轄公民館図書室	麻溝	8,647	7,776	16,423	17,408	16,707	453	34,568	1,772	10,020
	新磯	8,978	9,221	18,199	10,321	8,943	353	19,617	1,465	5,026
	東林	8,891	6,098	14,989	31,243	20,386	1,739	53,368	2,401	17,527
	大沼	8,891	8,592	17,483	18,764	14,808	817	34,389	1,437	10,699
	上鶴間	9,433	6,466	15,899	16,568	16,726	913	34,207	1,353	10,708
	相模台	10,335	5,972	16,307	25,660	11,701	842	38,203	1,864	13,730
	大野中	9,285	8,089	17,374	16,534	11,149	1,046	28,729	1,457	10,157
	大野台	9,149	8,051	17,200	20,200	17,159	836	38,195	1,676	11,204
小計		73,609	60,265	133,874	156,698	117,579	6,999	281,276	13,425	89,071
橋本管轄公民館等図書室	大沢	8,604	7,399	16,003	16,427	13,145	757	30,329	1,814	8,968
	相原	9,574	7,434	17,008	30,287	24,899	1,332	56,518	1,714	16,296
	城山	17,509	12,292	29,801	14,120	11,821	351	26,292	1,570	7,347
	津久井中央	13,861	7,818	21,679	16,845	6,442	263	23,550	938	7,063
	串川ひがし	17,322	8,352	25,674	9,470	4,991	371	14,832	899	4,727
	青野原	1,725	2,814	4,539	1,070	1,540	33	2,643	188	1,098
	相模湖	17,217	8,253	25,470	6,164	3,025	193	9,382	847	2,927
	藤野中央	15,805	7,636	23,441	12,365	7,530	287	20,182	1,516	6,063
小計		101,617	61,998	163,615	106,748	73,393	3,587	183,728	9,486	54,489
合計		252,805	187,454	440,259	398,261	279,752	15,503	693,516	33,853	212,546

(11) 統計推移

項目	平成 22 年度	平成 23 年度	平成 24 年度	平成 25 年度	平成 26 年度
人口(人)	717,701	718,695	718,602	721,178	722,534
職員数(人)(うち司書・司書補)	31(17)	30(17)	31(15)	31(14)	28(13)
図書購入費当初予算額(千円)	36,321	36,904	36,904	37,978	40,250
図書購入費決算額(千円)	36,310	67,591	36,903	37,977	40,249
購入冊数総計(冊)	22,843	29,290	22,823	22,884	23,907
市立図書館	4,584	11,660	5,097	5,467	5,896
相武台分館	1,269	1,348	1,315	1,298	1,366
相模大野図書館	4,745	4,173	4,100	4,356	4,433
橋本図書館	4,813	5,177	5,363	4,848	5,067
公民館図書室	7,432	6,932	6,948	6,915	7,145

入館者数(人)	総計	2,464,644	2,279,801	2,242,023	2,111,038	2,091,058
	市立図書館	639,231	508,829	569,425	533,449	537,016
	相模大野図書館	752,613	744,980	714,212	666,253	654,277
	橋本図書館	1,072,800	1,025,992	958,386	911,336	899,765

蔵書冊数(冊)	総計	1,411,457	1,407,062	1,411,645	1,422,404	1,430,685	
	施設別	市立図書館	346,113	328,987	329,361	332,805	334,819
	相武台分館	44,883	44,764	44,603	43,729	43,281	
	相模大野図書館	286,668	292,300	294,199	296,910	298,703	
	橋本図書館	291,536	297,166	301,461	306,290	311,565	
	公民館図書室	442,257	443,845	442,021	442,670	442,317	
	種別	一般書	986,875	982,504	987,504	996,241	1,003,111
児童書	424,582	424,558	424,141	426,163	427,574		
雑誌タイトル数(誌)	749	737	749	799	799		

貸出点数(点)	総計	3,285,537	3,067,434	2,953,381	2,960,289	2,914,666	
	施設別	市立図書館	725,154	602,185	657,935	674,027	671,119
	相武台分館	128,742	126,508	120,411	120,408	115,844	
	相模大野図書館	659,642	635,387	608,731	598,142	594,150	
	橋本図書館	866,959	819,593	736,860	743,726	727,427	
	公民館図書室	905,040	883,761	829,444	823,986	806,126	
	種別	一般書	1,945,552	1,826,444	1,771,308	1,752,910	1,735,050
	児童書	999,229	936,134	904,560	929,512	911,578	
	雑誌	124,587	122,221	118,685	118,868	120,431	
視聴覚資料	216,169	182,635	158,828	158,999	147,607		

貸出者数(人)	総計	1,078,915	1,015,793	988,263	895,101	868,270
	市立図書館	223,188	186,108	205,087	185,322	180,778
	相武台分館	41,462	40,687	39,224	36,040	35,016
	相模大野図書館	220,034	213,875	206,586	186,007	181,441
	橋本図書館	300,748	285,133	260,188	236,944	226,988
	公民館図書室	293,483	289,990	277,178	250,788	244,047

登録者数(人)	総計	362,050	379,565	395,974	367,669	190,939
	市立図書館	86,456	89,589	92,964	83,157	41,960
	相武台分館	11,521	11,976	12,409	11,168	5,711
	相模大野図書館	84,663	88,645	92,392	82,311	41,373
	橋本図書館	115,550	122,244	128,097	124,933	63,816
	公民館図書室	63,860	67,111	70,112	66,100	38,079

予約・リクエスト受付件数	530,345	542,034	549,201	552,949	574,664
登録団体数	56	52	112	150	236
貸出冊数(冊)	6,074	7,525	11,810	9,146	9,993

*人口は各年度の翌年度4月1日現在。なお、平成27年度については、平成27年10月1日に実施された国勢調査が、平成29年1月27日に総務省統計局から公表されたため、相模原市の人口は721,078人に再集計されたが、「相模原市の図書館」では、発行時の721,212人で掲載。

*職員数は各年度4月1日現在(再任用を含み、視聴覚ライブラリーを除く)

*図書購入決算額は、充実経費の閲覧用図書と閲覧用紙芝居の決算額の合計数。

*登録者数には市外在住貸出登録者数を含む。

平成 27 年度	平成 28 年度	平成 29 年度	平成 30 年度	令和元年度	項 目
721,212	720,986	722,334	721,910	722,252	人口(人)
27(13)	28(13)	30(13)	31(14)	31(14)	職員数(人)(うち司書・司書補)
43,426	46,696	46,722	47,018	51,179	図書購入費当初予算額(千円)
43,423	46,689	46,720	47,016	51,163	図書購入費決算額(千円)
25,104	27,452	27,430	27,656	29,170	購入冊数総計(冊)
5,943	7,009	7,139	7,203	7,785	市立図書館
1,254	1,284	1,177	1,304	1,459	相武台分館
5,321	6,623	6,294	6,322	6,921	相模大野図書館
5,348	5,261	5,498	5,431	5,806	橋本図書館
7,238	7,275	7,322	7,396	7,199	公民館図書室

2,111,074	2,027,045	1,947,843	1,870,491	1,628,561	総 計	入館者数 (人)
575,970	559,952	546,330	535,438	478,495	市立図書館	
645,261	614,147	592,433	552,724	474,944	相模大野図書館	
889,843	852,946	809,080	782,329	675,122	橋本図書館	

1,440,117	1,449,482	1,458,403	1,457,168	1,457,447	総 計	蔵書冊数(冊)	
339,369	343,628	348,888	350,812	351,660	市立図書館		施設別
42,687	42,656	42,916	43,254	43,253	相武台分館		
299,091	299,646	301,185	301,416	301,595	相模大野図書館		
315,061	318,564	320,235	319,784	320,680	橋本図書館		
443,909	444,988	445,179	441,902	440,259	公民館図書室		種別
1,010,353	1,019,399	1,025,700	1,023,282	1,024,131	一般書		
429,764	430,083	432,703	433,886	433,316	児童書		
812	820	808	804	784	雑誌タイトル数(誌)		

2,910,963	2,778,527	2,716,261	2,624,297	2,316,641	総 計	貸出点数(点)	
660,753	639,658	631,886	638,005	577,555	市立図書館		施設別
113,835	105,829	101,759	99,057	87,517	相武台分館		
590,442	565,246	547,540	525,996	454,435	相模大野図書館		
695,611	652,658	621,447	584,370	503,618	橋本図書館		
850,322	815,136	813,629	776,869	693,516	公民館図書室		
1,716,376	1,638,481	1,591,486	1,549,255	1,382,748	一般書		種別
938,533	903,799	906,831	871,640	760,473	児童書		
120,408	115,934	111,275	107,121	94,856	雑誌		
135,646	120,313	106,669	96,281	78,564	視聴覚資料		

862,273	828,292	807,269	780,987	701,109	総 計	貸出者数(人)
176,581	169,068	165,251	166,798	154,094	市立図書館	
33,957	31,868	31,006	30,315	27,461	相武台分館	
179,628	173,016	167,064	157,031	141,012	相模大野図書館	
216,666	205,852	196,150	188,741	165,996	橋本図書館	
255,441	248,488	247,798	238,102	212,546	公民館図書室	

192,776	192,984	192,942	192,595	173,177	総 計	登録者数(人)
42,322	42,393	42,587	42,470	38,013	市立図書館	
5,866	5,882	5,849	5,794	5,069	相武台分館	
42,011	41,971	42,010	41,940	37,642	相模大野図書館	
64,465	64,651	64,341	64,371	58,600	橋本図書館	
38,112	38,087	38,155	38,020	33,853	公民館図書室	

589,535	586,211	590,988	601,164	533,157	予約・リクエスト受付件数	団体
255	240	295	280	301	登録団体数	
9,225	12,207	12,375	11,954	11,321	貸出冊数(冊)	

* 平成 23 年度の市立図書館の入館者数や貸出冊数等が大幅に減少しているのは、東日本大震災による被災箇所修繕のための休館(平成 23 年 4 月 12 日~5 月 19 日)による。

* 平成 23 年度の図書購入費当初予算額に対して図書購入決算額が大幅に増加しているのは、「住民生活に光をそそぐ交付金」の充当による。

* 平成 26 年度の登録者数が大幅に減少しているのは、貸出券更新期限切れによる登録削除を行ったため(以降毎年実施)。

* 改修工事のため、平成 25 年 7 月 1 日から平成 26 年 4 月 19 日まで小山公民館図書室休室。* 改修工事のため、平成 26 年 6 月 30 日から平成 27 年 4 月 18 日まで相原公民館図書室休室。

* 改修工事のため、平成 30 年 6 月 1 日から平成 31 年 4 月 22 日まで清新公民館図書室休室。* 移転のため、平成 31 年 1 月 21 日から平成 31 年 2 月 11 日まで麻溝公民館図書室休室。

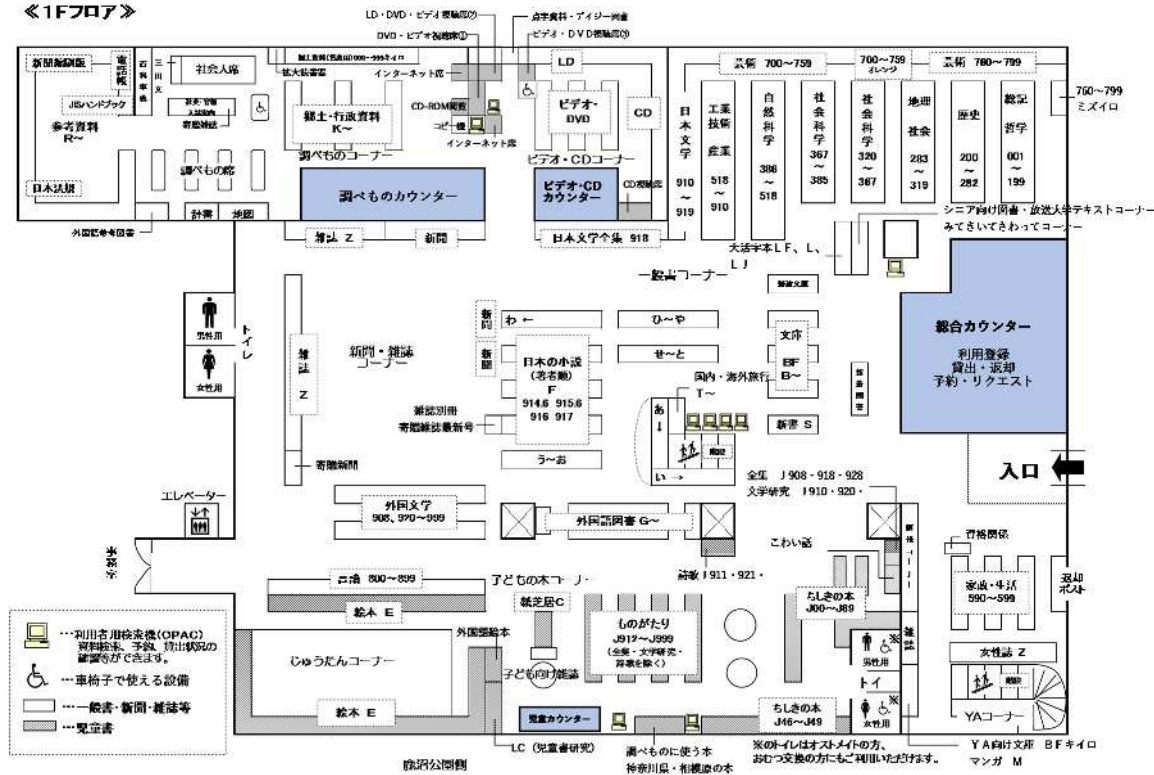
* 移転のため、令和元年 11 月 24 日から令和 2 年 3 月 1 4 日まで城山公民館図書室休室。* 新型コロナウイルス感染症拡大防止のため、令和 2 年 3 月 2 日から 6 月 8 日まで休館。

5 施設案内

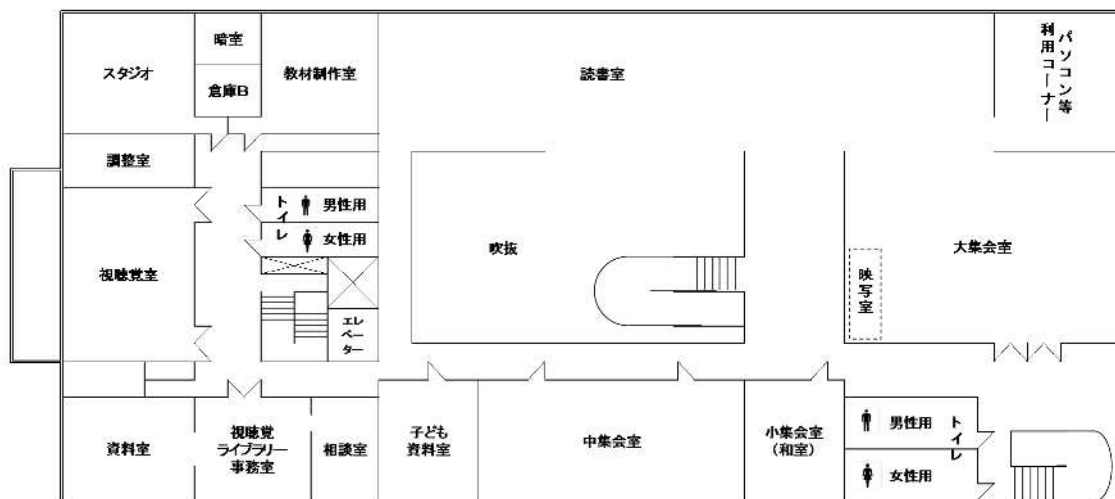
(1) 図書館フロアマップ

市立図書館

《1Fフロア》

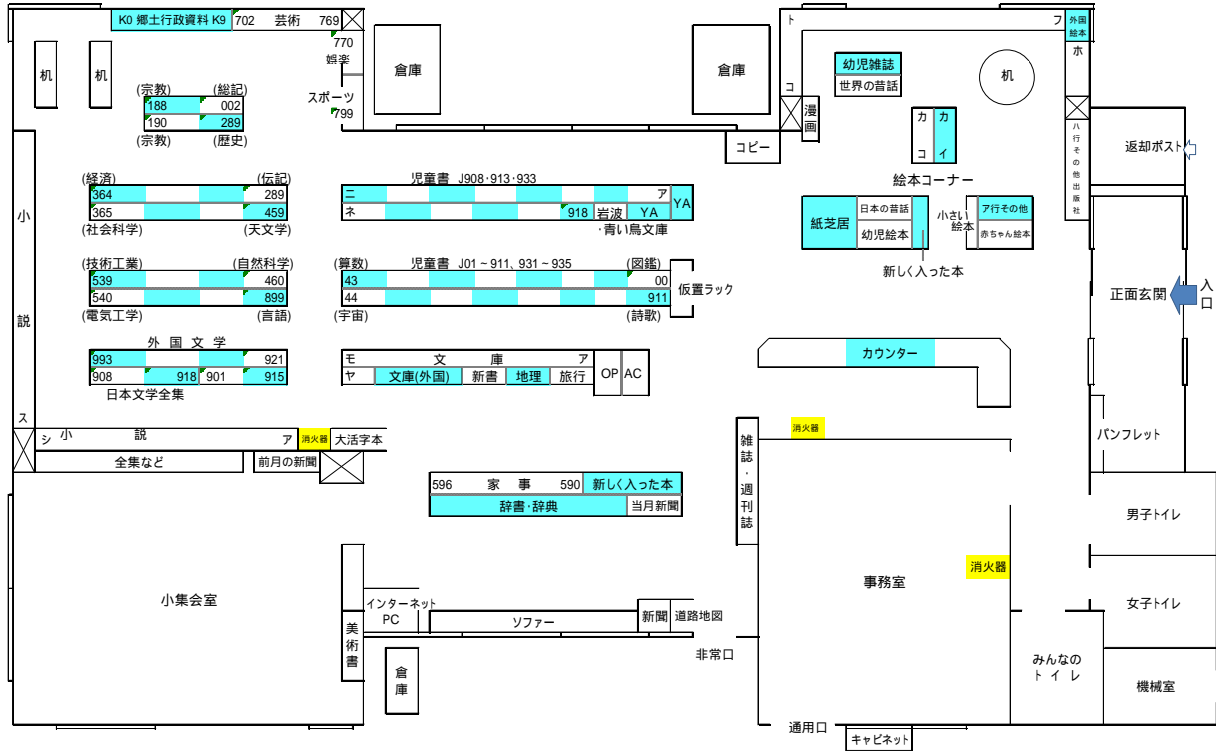


《2Fフロア》



- 《1階》 開架書架 新聞・雑誌コーナー (21席) 社会人席 (8席) 調べもの席 (16席)
 その他閲覧席 (64席) 参考資料室 図書整理室 事務室 他
- 《2階》 読書室 (200席) 大集会室 (182席) 中集会室 (54席)
 小集会室「和室10畳 (定員10人)」
 その他閲覧席 (水分補給場所付近 11席) 子供資料室 視聴覚ライブラリー施設
- 《地階》 閉架書庫 保守員室 機械室 他
- 《その他》 駐車場 80台 (一般用 75台、障害者用 2台、公用車用 5台)

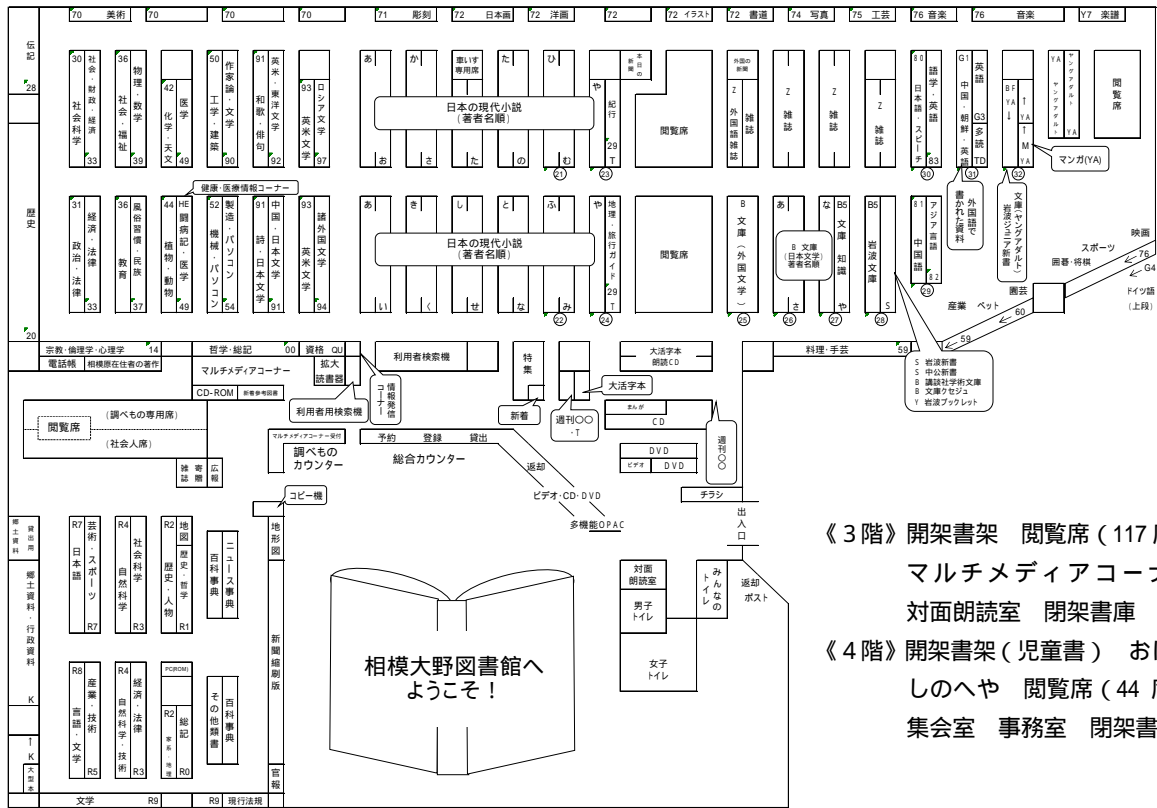
相武台分館



《施設内容》 開架書架 閲覧席 (31 席) 小集会室 (20 席) 事務室 他

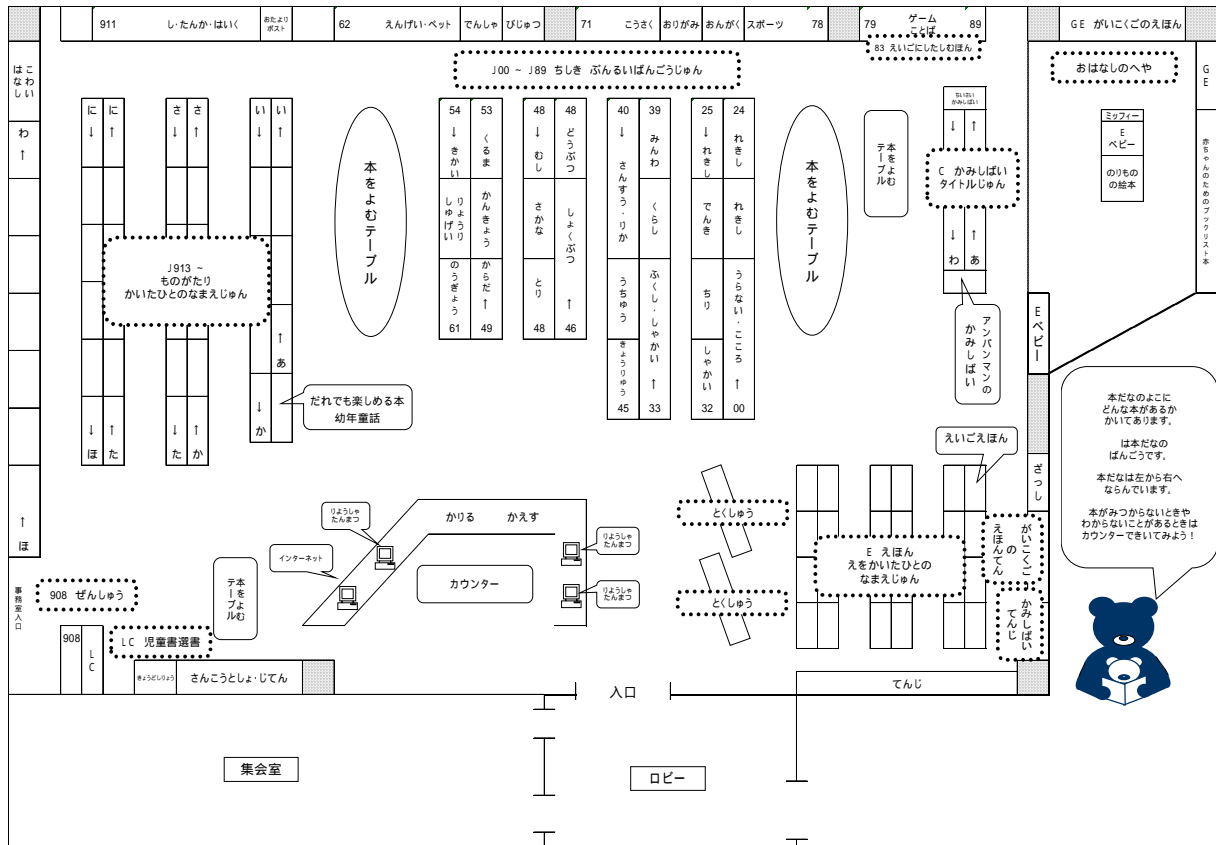
相模大野図書館

3階 一般書のフロア



《3階》開架書架 閲覧席 (117席)
 マルチメディアコーナー
 対面朗読室 閉架書庫
 《4階》開架書架 (児童書) おはなしのへや 閲覧席 (44席)
 集会室 事務室 閉架書庫

4階 子どもの本のフロア



本だのよに
 どんな本があるか
 がいてあります。
 は本だの
 ばんごうです。
 本だは左から右へ
 ならんでいきます。
 本がみつからないときや
 わからないことがあるときは
 カウンターできいてみよう！



橋本図書館



...利用者検索機 (OPAC) 資料検索、予約、貸出状況
 ...一般書・新聞・雑誌
 ...児童書
 ...AV資料

《施設内容》 開架書架 閉架書架 情報検索室 (6席) 研修室 (16席) 読書席 (58席)
 グループ読書室 (16席) マルチメディア体験室 (8席) 閲覧席 (154席) 他
 * 読書席には、車椅子優先席 2席を含む。

(2) 公民館等図書室

名称	電話番号	所在地	開館時間
相原公民館図書室	042(773)7800	緑区相原 4-14-12	火～日 10:00～17:00
麻溝公民館図書室	042(778)2277	南区下溝 594-6	
新磯公民館図書室	046(256)1900	南区磯部 916-3	
大沢公民館図書室	042(762)0811	緑区大島 1776-5	
大沼公民館図書室	042(744)7722	南区東大沼 3-17-15	
大野台公民館図書室	042(755)6000	南区大野台 5-16-38	
大野中公民館図書室	042(746)6600	南区古淵 3-21-1	
小山公民館図書室	042(755)7500	中央区向陽町 8-1	
上鶴間公民館図書室	042(749)6611	南区上鶴間本町 7-7-1	
上溝公民館図書室	042(761)2288	中央区上溝 7-7-17	
相模台公民館図書室	042(743)7871	南区相模台 1-13-5	
清新公民館図書室	042(755)8000	中央区清新 3-16-1	
田名公民館図書室	042(761)1251	中央区田名 4834	
中央公民館図書室	042(758)9000	中央区富士見 2-13-1	
東林公民館図書室	042(744)0087	南区相南 1-10-10	
光が丘公民館図書室	042(756)1117	中央区並木 4-7-9	
星が丘公民館図書室	042(755)0600	中央区星が丘 3-1-38	
陽光台公民館図書室	042(755)3451	中央区陽光台 5-6-1	
横山公民館図書室	042(756)1555	中央区横山台 1-20-10	
城山公民館図書室	042(783)8194	緑区久保沢 2-26-1	水・木・土・日 9:00～17:00 火・金 9:00～19:00
津久井中央公民館図書室	042(784)3211	緑区中野 633-1	火～金 10:00～19:00
串川ひがし地域センター 図書室	042(784)8265	緑区根小屋 1619-1	土・日・休日 10:00～17:00
青野原図書室	042(787)0334	緑区青野原 1250-1 (青和学園内)	月～金 10:00～16:30
相模湖公民館図書室	042(684)2377	緑区与瀬 1134-3	水・木・土・日・休日 9:00～17:00
藤野中央公民館図書室	042(686)6051	緑区小淵 1992	火・金 9:00～19:00
総合学習センター図書室	042(756)3443	中央区中央 3-12-10	月～金 9:00～20:00 土・日・休日 9:00～18:00
視覚障害者情報センター	042(769)8275	中央区富士見 6-1-1	月～金 9:00～17:00
ソレイユさがみ情報コーナー	042(775)1775	緑区橋本 6-2-1	9:00～17:00 (偶数月の第4月曜日は休館)

6 図書館の沿革

昭和24年	4月	・相模原町立公共図書館として開館（上溝 4,700 番地、神奈川県軍政部の援助、カマボコ型図書館）
	11月	・神奈川県軍政部解散後、GHQ・CIF 横浜図書館の管轄となる
昭和26年	4月	・館外貸出を開始（1人2冊まで、1週間以内）
昭和27年	4月	・講和条約発効に伴い、アメリカ文化センター横浜図書館相模原分館となり、町立相模原公共図書館との併設となる
昭和28年	4月	・神奈川県図書館協会へ加入
昭和29年	11月	・市制施行に伴い名称を、「相模原市立相模原公共図書館」と改称
昭和37年	6月	・「図書館だより」創刊
昭和39年	4月	・名称を「相模原市立図書館」と改称し、市立図書館条例、同施行規則を施行
昭和40年	12月	・新設の市民会館に移転（中央3-13-15）
昭和41年	4月	・巡回文庫（団体貸出）を開始 ・レファレンス業務を開始
昭和42年	6月	・古典文学講座を開催（以後毎年開催） ・文学散歩を開催（以後毎年開催） ・市史講座を開催（以後毎年開催）
昭和43年	7月	・夏季の開館時間を1時間延長（以後毎年実施）
	11月	・相模原市読書友の会が結成される
昭和45年	4月	・利用登録手続きの簡素化（連帯保証人・印・入館票等を廃止）
	12月	・本市図書館将来計画の調査を日本図書館協会へ委託
昭和46年	8月	・図書予約を試行的に開始（47年5月から本格的に実施）
昭和47年	5月	・施行規則の一部を改正し、貸出方法をニューアーク式から新たなブラウン式に改善。同時に貸出冊数を1人4冊以内、期間を14日以内に改正
	8月	・移動図書館「みどり1号」の発車式を、南文化センターで実施（愛称「みどり号」は一般公募）
昭和48年	3月	・相武台団地自治会「図書館分館設置について」を市議会に請願（昭和49年9月28日採択） ・市立図書館設計完了
	11月	・市立図書館建設工事着工
昭和49年	2月	・キャタピラー三菱（株）（現、キャタピラージャパン（株））から、移動図書館車「みどり2号」を、図書3,000冊とともに寄付を受け、翌月から巡回開始（駐車箇所：36箇所）
	4月	・図書館協議会を設置（定数6名、任期2年） ・県央地区公共図書館連絡協議会が発足
	11月	・市長部局から市史に関する事務の委任を受ける ・市立図書館竣工（鹿沼台2-13-1）開館（19日開館式・20日業務開始） ・「相模原市史料目録」発行
昭和50年	4月	・資料の複写サービス開始 ・おはなし会を定期的で開催（以後毎年開催）
	8月	・郵政省へ盲人用録音物発受施設の指定申請書提出（同年10月許可）
	9月	・紙芝居の貸出を開始
	10月	・神奈川県建築コンクール（一般建築部門）において、本市図書館が最優秀賞受賞 ・相模原ライオンズクラブから、ブロンズ像「希望」の寄付を受ける
	11月	・視力障害者（1,2級）を対象に録音図書の郵送貸出を開始
昭和51年	10月	・「郷土資料・参考資料目録」発行
昭和52年	1月	・郵政省へ身体障害者用書籍小包郵便物利用届を届出
	6月	・神奈川県点字図書館連絡協議会へ加入
昭和53年	3月	・「古文書室紀要」を創刊（以後毎年発行）
	5月	・公民館図書室運営検討プロジェクトが設置される
	6月	・図書館協議会から「本市図書館の整備構想について」意見具申 ・「文庫だより」創刊（以後毎年発行）

昭和 53 年	11 月	・ 図書館業務電算処理システムプロジェクト設置
昭和 54 年	3 月	・ 住友不動産（株）から相武台の図書館施設を、土地とともに寄付を受け、図書館条例の一部改正により、相模原市立図書館相武台分館と決定
	4 月	・ 相武台分館開館
		・ 大沢、橋本、新磯、南文化センターの各公民館図書室開室
	5 月	・ 業務用自動車購入
	7 月	・ 麻溝公民館図書室開室
		・（株）地産と駐車場用地の交換契約成立（昭和 55 年 3 月供用開始）
昭和 55 年	2 月	・ 「相模原著作者目録」を発行
	4 月	・ 田名公民館図書室開室
昭和 56 年	3 月	・ 「郷土資料・参考資料目録」（2 訂版）を発行
	4 月	・ 小山、相原各公民館図書室開室
昭和 57 年	4 月	・ 電算システムを導入 （相武台分館とのオンラインシステムによる貸出・返却・登録・予約・検索等）
		・ 星が丘、清新各公民館図書室開室
昭和 58 年	2 月	・ ブックポスト設置（本館・分館）
	3 月	・ 「相模原著作者目録」（2 訂版）を発行
	4 月	・ 中央公民館図書室開室
	9 月	・ 大野南公民館図書室開室
昭和 59 年	4 月	・ 東林公民館図書室開室
昭和 60 年	3 月	・ 市社会教育委員会議から「図書館の今後のあり方について」答申
	4 月	・ 光が丘、横山各公民館図書室開室
昭和 61 年	3 月	・ 「相模原市図書館整備基本計画」策定
		・ 図書館条例及び同施行規則の一部を改正、複写料金を改定（1 枚 40 円を 20 円に）
		・ 「郷土資料・相模原著作者目録」（3 訂版）を発行
	4 月	・ 機構改革により視聴覚ライブラリーが図書館に編入
		・ 大沼公民館図書室開室
	12 月	・ 図書館協議会から「南部方面図書館の建設計画について」意見具申
昭和 62 年	4 月	・ 電算システムの第 2 次更新（漢字化・発注管理ほか機能の充実を図り、南部方面図書館及び分館を含めたオンラインシステムを構築）
		・ 上鶴間公民館図書室開室
昭和 63 年	4 月	・ 大野中公民館図書室開室
	5 月	・ 相模台公民館図書室開室
	12 月	・ 「図書館資料収集に関する要綱」、「図書館資料選定基準」及び「図書館郷土資料収集基準」の制定
平成元年	3 月	・ 蔵書冊数が市民 1 人当たり 1 冊を超える
	4 月	・ 開館時間を 2 時間延長（火曜日から金曜日を 2 時間延長し、午後 7 時まで）
	6 月	・ 図書館条例の一部を改正し、南部方面図書館を「市立相模大野図書館」と決定
	10 月	・ 市立相模大野図書館の開館準備事務室を、複合文化施設「グリーンホール相模大野」に開設
平成 2 年	1 月	・ 相模大野図書館開館 相模大野図書館で CD・ビデオの館内視聴開始
		・ 業務用連絡車運行（市立図書館・相模大野図書館・相武台分館を結ぶ各図書館間を毎日）
	4 月	・ 県立図書館とのオンラインネットワークシステム開始
平成 3 年	3 月	・ 「相模原著作者目録」（4 訂版）を発行
	11 月	・ 橋本駅北口 C 地区市街地再開発事業として北部方面図書館を計画決定
		・ 上溝公民館図書室開室
	12 月	・ 市立図書館で CD の購入及び視聴を開始
平成 4 年	3 月	・ 「郷土資料目録」（4 訂版）を発行
	4 月	・ 電算システムの第 3 次更新（集中方式から集中分散方式に変更、利用者端末機の設置）
		・ 蔵書点検の時期を、各館一斉から館毎に分割して実施
	10 月	・ 公民館図書室とのオンラインネットワークシステムを実施
平成 5 年	8 月	・ 北部方面図書館の基本計画作成

平成 6 年	3 月	・ 県央地区公共図書館との広域利用を開始
	4 月	・ 市内大学図書館等と市立図書館との相互協力を実施（麻布大学、和泉短期大学、北里大学、相模女子大学、女子美術大学、職業能力開発大学校） ・ あじさい会館内「福祉図書室」とのオンラインネットワーク開始
	7 月	・ 大野台公民館図書室開室
	10 月	・ 相模大野図書館において視聴覚資料の貸出しを開始 貸出点数は、図書を 6 点、うち視聴覚資料は 2 点までとする
平成 7 年	7 月	・ 県北地区公共図書館との広域利用を開始
	9 月	・ 古文書室を閉室、古文書資料は博物館に移管
平成 8 年	2 月	・ 市立図書館において視聴覚資料の貸出しを開始 視聴覚資料の貸出しを 7 日以内とする
平成 9 年	2 月	・ 第 1 回「くるくるブックフェア -本のリサイクル-」開催（市立図書館、相模大野図書館）
	3 月	・ 「相模原著作者目録」（5 訂版）を発行
	5 月	・ 町田市・相模原市の市長懇談会で両市が広域利用を実施する合意がなされる
	6 月	・ 電算システムの第 4 次更新（ソフトウェアの改修、バージョンアップ等）
	7 月	・ 貸出手続確認装置（BDS）の設置
平成 10 年	1 月	・ 図書館協議会から「北部方面図書館の建設計画について」意見具申
	3 月	・ 移動図書館「みどり号」廃止
	4 月	・ 祝日開館開始
	7 月	・ 陽光台公民館図書室開室 ・ 市民リサイクルコーナー開設
	12 月	・ 町田市立図書館との相互利用を開始
平成 11 年	10 月	・ 図書館開館 50 周年記念事業開催
	12 月	・ 図書館条例の一部を改正し、地方自治法改正に伴う権利義務に係る規定の整理を行う
平成 12 年	3 月	・ 図書館条例施行規則の一部を改正し、条例改正に伴う権利義務に係る規定の整理を行う
	4 月	・ 男女共同参画推進センター情報コーナーとのオンラインネットワーク開始
	7 月	・ 北部方面図書館建設工事契約の締結・着工
平成 13 年	3 月	・ 図書館条例の一部を改正し、北部方面図書館を「市立橋本図書館」と決定
	4 月	・ 図書館利用相談員の設置、休日の翌日開館開始 ・ 総合学習センターとのオンラインネットワーク開始
	6 月	・ CD-ROM 利用サービスの開始
	9 月	・ 電算システムの第 5 次更新（ソフトウェアの改修、バージョンアップ等） ・ 橋本図書館開館 橋本図書館開館に合わせ、開館時間を変更（火曜日から金曜日は午前 9 時 30 分から午後 8 時まで、土曜日・日曜日・休日は、午前 9 時 30 分から午後 6 時まで） ・ 図書館のホームページを開設（利用案内、蔵書検索、新着案内等） ・ インターネット閲覧サービスを開始
平成 14 年	3 月	・ 南文化センター閉館
	4 月	・ 八王子市図書館との相互利用を開始 ・ 東京工科大学、多摩美術大学との相互利用を開始
	7 月	・ 相武台分館の開館時間を試行的に夏休み期間、午後 6 時まで延長（平成 27 年まで）
	11 月	・ 相模大野図書館アドバイザー制度発足（平成 17 年 7 月まで）
平成 15 年	4 月	・ 桜美林大学図書館との相互利用を開始 ・ 市立図書館が「子どもの読書活動優秀実践図書館」の文部科学大臣表彰を受賞
	8 月	・ 大野北地区図書等宅配サービスを開始
平成 16 年	4 月	・ 公民館図書室の開室時間を午前 10 時から午後 5 時までに変更し、正午から午後 1 時も開室
	5 月	・ 橋本図書館ビジネス支援サービス開始
	12 月	・ 大野南公民館図書室閉室
平成 17 年	4 月	・ 「子ども読書活動推進計画」を策定し、第 1 回子ども読書の日記念事業開催 ・ 神奈川県図書館情報ネットワークシステム（KL-NET）稼動により、県内公立図書館等との資料相互貸借が充実
	12 月	・ 青山学院大学図書館との相互利用を開始

平成 17 年	12 月	・ YA 大賞発表 (橋本図書館)
平成 18 年	3 月	・ 津久井町、相模湖町と合併
	4 月	・ 相模大野図書館が「子どもの読書活動優秀実践図書館」の文部科学大臣表彰を受賞
平成 19 年	3 月	・ 藤野町、城山町と合併 津久井 4 町との合併により、県から津久井地域への相互貸借本の配送及び県北地区公共図書館との広域利用が終了。新たに、藤野町から引き継いだ上野原市立図書館との相互利用を開始
	4 月	・ 県内図書館からの相互貸借本の津久井地域への配送を市配送システムにより開始 ・ 市立図書館に子ども資料室を開設 ・ 子ども資料団体貸出開始
	5 月	・ 電算システムの第 6 次更新に伴い、5 月 24 日～6 月 4 日休館 (ソフトウェアの改修、バージョンアップ等、蔵書点検) 館内の利用者用検索機からの貸出状況の確認・予約機能等を追加 図書館テレホンサービス開始
	6 月	・ 相模大野図書館に YA コーナーを開設
	9 月	・ インターネット予約サービス開始
	10 月	・ 津久井地域 6 図書室に電算システムの導入、配送システムの拡充 { 城山公民館、津久井中央公民館、串川ひがし地域センター、青野原図書室 (青野原小・中学校内)、桂北公民館、藤野中央公民館 } ・ 相模大野図書館窓口等業務委託の開始 ・ 相模大野図書館こどもの本のフロアの閉館時間を午後 6 時まで延長 ・ 図書館協議会に「これからの相模原市図書館の在り方について」を諮問
	12 月	・ 市民会議室「明日の図書館を考える」を設置
平成 20 年	3 月	・ 帝京大学薬学部図書館との相互利用を開始
	4 月	・ 津久井地域 6 図書室の蔵書公開
	10 月	・ 図書館・図書室資料の長期未返却者に対して新規の貸出を停止する制度を導入
	11 月	・ 市民会議室「明日の図書館を考える」から「私たちが望む市図書館」を提言
	12 月	・ 図書館協議会から「これからの相模原市図書館の在り方」について答申
平成 21 年	3 月	・ 「相模原著作者目録」(6 訂版)を発行
	4 月	・ 貸出券の有効期限を 4 年間とする貸出券更新制度を導入
	6 月	・ 対面朗読開始 (市立図書館)
	10 月	・ 橋本図書館窓口等業務委託の開始
	12 月	・ DVD の貸出開始
平成 22 年	1 月	・ 相模大野図書館開館 20 周年及び記念事業開催
	3 月	・ 相模原市図書館基本計画を策定
	7 月	・ 相模大野図書館「くるくるブックコーナー」開設
	10 月	・ 市立図書館「くるくるブックフェア本のリサイクル」最終回開催
平成 23 年	1 月	・ 市立図書館「くるくるブックコーナー」開設 (毎月第 2 金曜日)
	3 月	・ 第二次相模原市子ども読書活動推進計画を策定 ・ 東日本大震災により市立図書館地下書架倒壊 (電動書架設置)
	4 月	・ 東日本大震災による被災箇所修繕のため、4 月 12 日～5 月 19 日市立図書館休館
平成 24 年	1 月	・ 学校支援図書セットの整備及び配送システムの導入
	3 月	・ 帝京大学薬学部図書館との相互利用を終了 ・ 藤野中央公民館図書室でインターネット閲覧サービスを開始
	4 月	・ 図書館協議会委員の定数を 6 人から 10 人以内に改正
	10 月	・ 市立図書館窓口等業務委託の開始
平成 25 年	3 月	・ 職業能力開発総合大学校図書館との相互利用を終了
	4 月	・ 市立図書館雑誌スポンサー制度を導入
	5 月	・ 電算システムの第 7 次更新に伴い、5 月 20 日～29 日休館 (機器更新・蔵書点検) ・ 図書資料等の貸出点数・貸出期間の変更 図書資料の貸出点数は、6 点以内から 10 点以内とする 視聴覚資料の貸出点数は、2 点以内から 3 点以内とし、貸出期間を 7 日以内から 14 日以内とする

平成 25 年	10 月	・ 市立図書館で、市内の特別支援学級等を対象に布絵本の貸出サービスを開始
平成 26 年	4 月	・ 相模大野図書館・橋本図書館で雑誌スポンサー制度を導入
	11 月	・ 市立図書館開館 40 周年記念事業開催
平成 27 年	1 月	・ 相模大野図書館開館 25 周年記念事業開催
		・ 図書館 3 館共同で「くるくるブック事業(児童)」(平成 28 年度から名称を「児童書リサイクル事業」に変更)を開始(年 1 回)
	2 月	・ 「相模原著作者目録」(7 訂版)を発行
	10 月	・ 国立国会図書館デジタル化資料送信サービスの運用開始
		・ Facebook と Twitter による情報発信を開始
平成 28 年	3 月	・ 貸出券のデザイン変更
	4 月	・ 桂北公民館から相模湖公民館へ名称変更
	6 月	・ 第二次相模原市子ども読書活動推進計画改訂版を発行
	9 月	・ 橋本図書館開館 15 周年記念事業開催
平成 29 年	1 月	・ 市立図書館に YA コーナーを開設
	3 月	・ 保健と福祉のライブラリー廃止
	4 月	・ 視覚障害者情報センター設置
平成 30 年	6 月	・ 相模原市図書館事業評価書(評価期間:平成 26 年度~平成 28 年度)を公表
	7 月	・ 照明設備修繕のため、7 月 2 日~7 月 12 日相模大野図書館休館
	11 月	・ 図書館協議会に次期相模原市図書館基本計画について諮問
平成 31 年	4 月	・ 相武台分館開館 40 周年記念事業開催(4 月~9 月)
令和元年	5 月	・ 電算システムの第 8 次更新に伴い、5 月 16 日~5 月 31 日休館
		・ 図書館テレホンサービス終了
	6 月	・ 図書館システムを更新(スマートフォン対応、図書の検索及びマイ・ライブラリー等のホームページの機能の充実、自動貸出機の導入など)
	10 月	・ 令和元年東日本台風の影響により、10 月 12 日~10 月 13 日(午前中)休館
令和 2 年	3 月	・ 第 2 次相模原市図書館基本計画を策定
		・ 第 3 次相模原市子ども読書活動推進計画を策定
		・ 新型コロナウイルス感染症拡大防止のため、3 月 2 日~6 月 8 日休館

7 資料

(1) 相模原市立図書館条例

相模原市立図書館条例

(昭和39年3月28日条例第31号)

(設置)

第1条 図書館法(昭和25年法律第118号。以下「法」という。)の規定に基づき、本市に図書館を設置する。

(名称及び位置)

第2条 図書館の名称及び位置は、次のとおりとする。

名称	位置
相模原市立図書館	相模原市中央区鹿沼台2丁目13番1号
相模原市立相模大野図書館	相模原市南区相模大野4丁目4番1号
相模原市立橋本図書館	相模原市緑区橋本3丁目28番1号

2 前項の相模原市立図書館の分館として、相模原市南区新磯野4丁目8番7号に相模原市立図書館相武台分館を置く。

(定義)

第3条 この条例において、次の各号に掲げる用語の意義は、当該各号に定めるところによる。

- (1) 図書資料 図書、文書、逐次刊行物その他これらに類する物をいう。
- (2) 図書館資料 図書資料及びビデオテープ、コンパクトディスクその他の視聴覚教育のための資料をいう。
- (3) 集会室等 図書館(相模原市立相模大野図書館及び相模原市立橋本図書館を除く。)の大集会室、中集会室、小集会室及びギャラリーをいう。

(館外貸出しの承認)

第4条 個人で図書館資料の館外貸出しを受けようとする者及び団体で図書資料の館外貸出しを受けようとするものは、教育委員会の承認を受けなければならない。

(個人貸出しの資格)

第5条 次の各号のいずれかに該当する者は、図書館資料の館外貸出しを受けることができる。

- (1) 市内に居住する者
- (2) 市内に在勤し、又は在学する者
- (3) 前2号に掲げるもののほか、教育委員会が特に認める者

(団体貸出しの資格)

第6条 団体で図書資料の館外貸出しを受けることができるものは、市内にある官公署、学校、会社その他の団体とする。

(集会室等の利用の承認)

第7条 教育委員会は、図書館の業務に支障のない範囲において、集会室等を利用させることが

できる。

2 集会室等を利用しようとするものは、教育委員会の承認を受けなければならない。承認された事項の変更をしようとするときも、同様とする。

3 教育委員会は、図書館の管理上必要と認める範囲内で前項の承認に条件を付することができる。

(利用の制限)

第8条 教育委員会は、次の各号のいずれかに該当する場合は、前条第2項の規定による利用の承認をしないものとする。

(1) 風紀を害し、公の秩序を害するおそれがあるとき。

(2) 施設及び設備を損傷するおそれがあるとき。

(3) 集团的又は常習的に暴力その他不法行為を行うおそれがある組織の利益になると認められるとき。

(4) 前3号に掲げるもののほか、図書館の管理上支障があるとき。

(利用承認の取消し等)

第9条 教育委員会は、集会室等の利用の承認を受けたものが次の各号のいずれかに該当する場合は、利用の承認を取り消し、又は利用を中止させることができる。

(1) 利用の申請に虚偽又は不正があつたとき。

(2) 集会室等の利用の承認を受けたものが、第7条第3項の規定による承認の条件に違反したとき。

(3) 前条各号のいずれかに該当するに至つたとき。

(4) 災害その他やむを得ない理由により教育委員会が必要と認めたとき。

(5) 前各号に掲げるもののほか、集会室等の利用の承認を受けたものがこの条例又はこの条例に基づく教育委員会規則に違反したとき。

(権利譲渡等の禁止)

第10条 図書館資料の館外貸出し又は集会室等の利用の権利は、これを譲渡し、又は転貸してはならない。

(入館の制限等)

第11条 教育委員会は、図書館の管理上適当でないと思われる者があるときは、その入館を拒み、又は退館させることができる。

(原状回復の義務)

第12条 集会室等の利用者(次項において「利用者」という。)は、集会室等の利用を終了したとき又は第9条の規定により利用の承認を取り消され、若しくは利用を中止されたときは、直ちに原状に回復しなければならない。

2 利用者が前項の義務を履行しないときは、教育委員会がこれを執行し、これに要した費用を利用者から徴収する。

(損害賠償)

第13条 図書館資料を故意又は過失により紛失し、又は汚損した者は、現品又はそれに相当する金額を弁償しなければならない。ただし、教育委員会が特別の理由があると認める場合は、この限りでない。

2 図書館の建物、附属設備等を故意又は過失により損傷し、又は滅失させた者は、教育委員会の指示に従いこれを原状に回復し、又はその損害を賠償しなければならない。この場合においては、前項ただし書の規定を準用する。

(図書館協議会の設置)

第14条 法第14条第1項の規定に基づき、相模原市立図書館に相模原市立図書館協議会(以下「協議会」という。)を置く。

(定数)

第15条 協議会の委員の定数は、10人以内とする。

(委員)

第16条 協議会の委員は、次に掲げる者のうちから教育委員会が委嘱する。

- (1) 学校教育の関係者
- (2) 社会教育の関係者
- (3) 家庭教育の向上に資する活動を行う者
- (4) 学識経験のある者
- (5) 市の住民

2 協議会の委員の任期は、2年とする。ただし、欠員を生じた場合の補欠委員の任期は、前任者の残任期間とする。

3 協議会の委員は、再任されることができる。

(会長及び副会長)

第17条 協議会に会長及び副会長1人を置く。

2 会長及び副会長は、委員の互選により定める。

3 会長は、会務を総理し、協議会を代表する。

4 副会長は、会長を補佐し、会長に事故があるとき、又は会長が欠けたときは、その職務を代理する。

(会議)

第18条 協議会の会議は、会長が招集し、その議長となる。

2 協議会の会議は、委員の過半数が出席しなければ開くことができない。

3 協議会の議事は、出席した委員の過半数で決し、可否同数のときは、議長の決するところによる。

(運営等)

第19条 第14条から前条までに定めるもののほか、協議会の組織及び運営について必要な事項は、教育委員会規則で定める。

(委任)

第20条 この条例の施行について必要な事項は、教育委員会規則で定める。

附 則 (平成24年3月27日条例第20号)

この条例は、平成24年4月1日から施行する。

(2) 相模原市立図書館条例施行規則

相模原市立図書館条例施行規則

(昭和39年3月30日教育委員会規則第5号)

(趣旨)

第1条 この規則は、相模原市立図書館条例(昭和39年相模原市条例第31号。以下「条例」という。)の施行について必要な事項を定めるものとする。

(開館時間)

第2条 相模原市立図書館、相模原市立相模大野図書館及び相模原市立橋本図書館の開館時間は、午前9時30分から午後8時までとする。ただし、土曜日、日曜日及び国民の祝日に関する法律(昭和23年法律第178号)に規定する休日(以下「休日」という。)は、午前9時30分から午後6時までとする。

2 相模原市立図書館相武台分館の開館時間は、午前9時から午後5時までとする。

3 第1項の規定にかかわらず、12月28日の開館時間は、午前9時30分から午後5時までとする。

4 前3項の規定にかかわらず、教育委員会が必要と認めるときは、開館時間を変更することができる。

(休館日)

第3条 相模原市立図書館(相模原市立図書館相武台分館を含む。第4号において同じ。)、相模原市立相模大野図書館及び相模原市立橋本図書館の休館日は、次のとおりとする。

(1) 月曜日(休日に当たるときは、その翌日)

(2) 前号の規定にかかわらず、12月29日から翌年の1月4日までの日

(3) 4月5日から同月11日までの日(相模原市立相模大野図書館及び相模原市立橋本図書館に限る。)

(4) 4月12日から同月18日までの日(相模原市立図書館に限る。)

(5) 1月及び4月を除く毎月第2木曜日(休日に当たるときは、その翌日)

(6) 前各号に掲げるもののほか、教育委員会が定める日

2 前項の規定にかかわらず、教育委員会が必要と認めるときは、休館日を開館日とすることができる。

3 教育委員会は、第1項第6号の規定により休館日を定め、又は前項の規定により休館日を開館日とするときは、あらかじめその旨を告示する等市民への周知を図るものとする。

(貸出券の交付等)

第4条 図書館資料の館外貸出しを受けようとするものは、貸出券交付申請書を教育委員会に提出し、貸出券の交付を受けなければならない。ただし、相模原市立公民館条例施行規則(昭和44年相模原市教育委員会規則第6号)、相模原市立総合学習センター条例施行規則(平成13年

相模原市教育委員会規則第2号)、相模原市立男女共同参画推進センター条例施行規則(平成12年相模原市規則第6号)又は相模原市立視覚障害者情報センター条例施行規則(平成28年相模原市規則第85号)の規定により貸出券の交付を受けている場合は、この限りでない。

2 前項本文の規定により貸出券の交付を受けたものは、当該貸出券の交付に当たり申請した事項に変更が生じた場合又は当該貸出券を亡失し、若しくは損傷した場合は、速やかにその旨を教育委員会に届け出なければならない。

3 条例第4条の規定により館外貸出しの承認を受けようとするものは、貸出券(第1項ただし書の規定による貸出券を含む。)を提示しなければならない。

4 第1項の貸出券の有効期間は、条例第5条の規定による個人貸出しの資格については交付の日から起算して4年間、条例第6条の規定による団体貸出しの資格については交付の日から当該交付の日の属する年度の末日までとする。

(図書館資料の貸出しの制限)

第5条 特に貴重な図書その他教育委員会が貸出しを不相当と認めた図書館資料は、貸出しをすることができない。

(個人貸出しの数及び期間)

第6条 個人館外貸出しをする図書館資料の貸出数及び貸出期間は、次に掲げるとおりとする。

(1) 個人館外貸出しをする図書館資料の数 1人につき、図書資料は10点以内、ビデオテープ、コンパクトディスクその他の視聴覚教育のための資料は3点以内とする。

(2) 個人館外貸出しをする図書館資料の貸出期間 14日以内とする。

(団体貸出しの期間等)

第7条 団体館外貸出しをする図書資料の貸出期間は2月以内とし、貸出数については、貸出しの都度、教育委員会が定める。

(貸出しの停止)

第8条 教育委員会は、図書館資料の館外貸出しを受けたものが、第6条第2号及び前条の貸出期間経過後なお図書館資料を返却しないときは、そのものに対する新たな図書館資料の館外貸出しを停止することができる。

(図書資料の複写)

第9条 図書資料の複写をしようとするもの(以下「申込者」という。)は、教育委員会の承認を受けなければならない。

2 複写をすることができる図書資料は、図書館が所有し、又は寄託を受けたものとする。

3 図書資料のうち次に掲げるものは、複写をすることができない。

(1) 著作権法(昭和45年法律第48号)に抵触するもの

(2) 技術上複写をすることが困難なもの

(3) 前2号に掲げるもののほか、複写をすることを教育委員会が不相当と認めたもの

4 図書資料の複写に要する費用は、申込者の負担とする。ただし、公務上複写をするとき又は教育委員会が特に必要と認めたときは、この限りでない。

(集会室等の利用)

第10条 条例第7条第1項の規定により集会室等を利用することができるものは、読書団体、文化団体、教育関係団体、公共団体その他教育委員会が必要と認める団体とする。

(利用時間)

第11条 集会室等の利用時間は、開館日の午前9時30分から午後5時までとする。ただし、相模原市立図書館相武台分館の小集会室の利用時間は、開館日の午前9時から午後5時までとする。

(利用承認申請手続等)

第12条 条例第7条第2項の規定により集会室等を利用しようとするもの(承認された事項の変更をしようとするものを除く。以下「利用申請者」という。)は、集会室等利用承認申請書を教育委員会に提出しなければならない。

2 前項の申請書は、利用日前2月から利用日前2日までに提出しなければならない。ただし、教育委員会が特に必要と認めた場合は、この限りでない。

3 教育委員会は、第1項の申請書の提出があったときは、その利用目的及び内容を検討し、その利用を、承認するときは集会室等利用承認通知書により、承認しないときはその旨を利用申請者に通知するものとする。

(利用の取消し及び承認事項変更の手続)

第13条 前条第3項の規定により集会室等の利用の承認を受けたものは、集会室等の利用の取消し又は承認された事項の変更をしようとするときは、その旨を教育委員会に申し出て承認を受けなければならない。

(遵守事項)

第14条 図書館を利用するものは、次に掲げる事項を遵守しなければならない。

- (1) 承認された以外の施設又は設備を利用しないこと。
- (2) 許可なく壁等に張り紙をし、又はくぎ類を打ち込まないこと。
- (3) 火気を使用しないこと。
- (4) 図書館資料を大切に扱うこと。
- (5) 談話、音読その他他人に迷惑を及ぼす行為をしないこと。
- (6) 危険若しくは不潔な物品又は動物(身体障害者が利用する場合において同伴する身体障害者補助犬法(平成14年法律第49号)第2条第1項に規定する身体障害者補助犬(同法第12条第1項に規定する表示をしたものに限る。))を除く。)を持ち込まないこと。
- (7) 許可なく所定の場所以外の場所で飲食しないこと。
- (8) 図書館の係員の指示に従うこと。

(職務上の立入り)

第15条 教育委員会は、図書館の管理上必要と認めるときは、係員を利用の承認をしている施設に立ち入らせることができる。この場合において、利用者は、当該係員の立入りを拒むことはできない。

(損傷等の届出)

第16条 図書館の建物、附属設備等を損傷し、又は滅失させた者は、直ちにその旨を文書により教育委員会に届け出なければならない。

(協議会の庶務)

第17条 相模原市立図書館協議会(以下「協議会」という。)の庶務は、相模原市立図書館で処理する。

(協議会会長への委任)

第18条 前条に定めるもののほか、協議会の運営について必要な事項は、会長が協議会に諮って定める。

(寄贈)

第19条 教育委員会は、図書その他の資料の寄贈を受けることができる。

2 前項の規定による寄贈に係る費用は、寄贈者の負担とする。ただし、教育委員会が別に定める場合は、この限りでない。

(様式)

第20条 この規則の規定により使用する書類の様式は、別に定める。

(委任)

第21条 この規則に定めるもののほか、図書館の管理運営について必要な事項は、教育長が別に定める。

附 則 (令和元年6月28日教委規則第2号)

この規則は、令和元年7月1日から施行する。

相模原市の図書館 2020

(令和元年度事業実績)

発行日	令和2年8月
編集・発行	相模原市立図書館