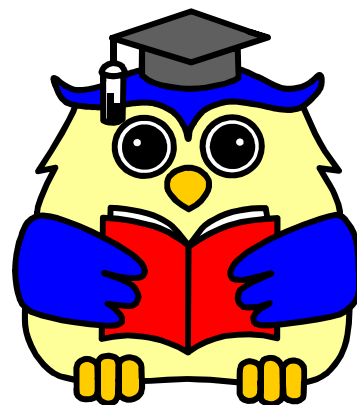


# 相模原市の図書館 2023

(令和4年度事業実績)



相模原市図書館キャラクター フクちゃん

# 目 次

<b>1 令和4年度図書館事業のまとめ</b> .....	<b>1</b>
(1) 主要事業報告 .....	1
(2) 実施事業 .....	2
市立図書館	
相武台分館	
相模大野図書館	
橋本図書館	
<b>2 図書館の概要</b> .....	<b>25</b>
(1) 施設の概要 .....	25
(2) 図書館利用の内容 .....	25
(3) 組織・職員数 .....	27
(4) 図書館ネットワーク .....	27
(5) 予算及び図書館資料購入費 .....	28
令和5年度図書館当初予算額	
令和5年度図書館資料費	
令和5年度図書館資料費の購入計画数	
<b>3 図書館協議会の活動</b> .....	<b>29</b>
(1) 定数及び任期 .....	29
(2) 開催状況 .....	29
(3) 委員名簿 .....	29
<b>4 統計</b> .....	<b>30</b>
(1) 統計指標 .....	30
市民一人当たりの蔵書冊数	
市民登録率	
市民一人当たりの貸出点数	
登録者一人当たりの貸出点数	
蔵書回転率	
市民一人当たりの資料費	
市民一人当たりの図書購入費	
購入資料平均単価	
(2) 図書館資料 .....	31
図書資料・視聴覚資料の所蔵状況	
逐次刊行物の受入状況	
資料構成	
外国語資料	
(3) 開館日数・入館者数 .....	33
(4) 登録状況 .....	34
新規貸出登録者の状況	
貸出登録者の状況	
登録者年齢別構成推移	

( 5 ) 利用状況.....	35
貸出状況	
視聴覚資料の利用状況	
( 6 ) 各種利用状況 .....	36
団体貸出	
予約・リクエスト	
相互貸借	
有料郵送サービス	
レファレンス	
電子書籍サービス	
子ども読書資料循環制度「くるくる としょかん」	
( 7 ) 他市町村民の利用状況 .....	38
他市町村民の相模原市への登録状況	
相模原市からの他市町村民への貸出状況	
相模原市民の他市町村への登録状況	
( 8 ) 事業別実施及び利用状況 .....	40
おはなし会等の開催状況	
学校連携事業	
読み聞かせ専用資料の貸出サービス実施状況	
大学図書館との相互協力	
障害者・高齢者サービス	
図書等リサイクル事業	
集会室等の利用状況	
SNS による情報発信状況	
就労支援等の受入れ	
( 9 ) 寄附金等による図書館資料の受入状況 .....	44
雑誌スポンサー制度	
暮らし潤いさがみはら寄附金	
寄贈	
( 10 ) 公民館図書室の状況 .....	45
( 11 ) 統計推移 .....	46
<b>5 施設案内 .....</b>	<b>48</b>
( 1 ) 図書館フロアマップ .....	48
市立図書館	
相武台分館	
相模大野図書館	
橋本図書館	
( 2 ) 公民館等図書室.....	52
<b>6 図書館の沿革 .....</b>	<b>53</b>
<b>7 資料 .....</b>	<b>58</b>
( 1 ) 相模原市立図書館条例 .....	58
( 2 ) 相模原市立図書館条例施行規則 .....	61

# 相模原市図書館基本理念

人とまちの未来を育む図書館

## 相模原市図書館基本目標

- 1．生涯にわたる豊かな学びを提供する図書館
- 2．市民や地域に活力を与える図書館
- 3．子どもが読書を楽しみ「生きる力」を育む図書館
- 4．将来にわたり進化し続ける図書館



相模原市立図書館



相模原市立図書館相武台分館



相模原市立相模大野図書館



相模原市立橋本図書館

# 1 令和4年度図書館事業のまとめ

## (1) 主要事業報告

### 新型コロナウイルス感染症拡大の中での図書館の取組

令和4年度は、「市主催イベントの取扱方針」や「図書館における新型コロナウイルス感染拡大予防ガイドライン」等に基づき感染拡大防止を徹底したうえで概ね通常どおりのサービス提供を行った。

### 電子書籍サービスの開始(9月～)

ウイズコロナ・アフターコロナの時代を見据え、身近なスマートフォンやタブレット端末等からWebサイト上で電子書籍を利用することができるサービス(電子書籍サービス)を提供することにより、図書館の非来館型サービスを拡充した。

また、学校での学習活動や児童生徒の自宅等での学習に当該サービスを活用することができるよう図書館と学校が連携して取組を実施することにより、1人1台端末等のICT環境を活用した「新しい学び」を推進した。

### くるくる としょかん(子ども読書資料循環制度)の開始(9月～)

子どもがより多くの本に出会い、気軽に本に触れられるよう、図書館職員が選んだ絵本や紙芝居等の「おすすめ児童書セット」を、定期的に子どもの身近にある施設の間で循環させる取組(「くるくる としょかん」(子ども読書資料循環制度))を令和4年9月から開始した。

令和4年度は、市立の子ども関連施設119箇所(保育園、幼稚園、認定こども園、児童クラブ、こどもセンター、児童館、児童相談所及び陽光園)を対象に、1セット30冊の児童書を入れたコンテナを2ヶ月ごとに循環した。

### 児童書等の充実

子どもが本にふれあう機会を増やし、子どもの読書活動の推進を図るため、児童書等約1万冊を購入し、図書館4館及び公民館等図書室の蔵書としたほか、「くるくる としょかん」等の事業に活用した。

### SDGsに関する普及啓発

みんなのSDGs推進課と連携し、「SDGs本を読んで未来を絵にするコンクール」入選作品を展示したほか、さがみはらSDGsスタンプラリーにスタンプ設置施設として参加した。

### 「どなたにもやさしい図書館」を目指す取組

障害者週間の機会を捉え、視覚障害者等の円滑な利用のための支援や、読書バリアフリーの推進を目的に、視覚障害者情報センターと連携し読書や図書館利用が困難な方のためのサービス紹介等を、図書館での展示を通じて実施し、障害のある方の利用機会の充実を図った。

また、橋本図書館では、館内で配布している利用案内について、新たに中国語版、韓国・朝鮮語版を作成し配布を開始した。

### 地域の学校と連携した読書活動

相模大野図書館では、相模女子大学中学部・高等部、県立相模原中等教育学校、県立神奈川総合産業高等学校と連携して、生徒や来館者がおすすめ本のPOPやその感想を書いたコメントカードを木の葉に見立てて貼っていく「どくしょの木」を展示するなど、新型コロナウイルス感染拡大予防のため接触を避けつつも交流を図っていく事業を実施した。

### 「森のおはなし会」定例開催の開始

橋本図書館では、「大人のためのおはなし会」の参加者からの要望を受け令和4年度から対象年齢を小学5年生以上に拡大し、「森のおはなし会」として年に4回(6月、9月、12月、3月の第2日曜日)の定例開催を開始した。

## (2) 実施事業

市立図書館

イベント等

事業名	開催日	対象	内容
わらべうた会「ひよこちゃんのわらべうた会」	第1木曜日	0歳児とその保護者	親子のスキンシップを中心としたわらべうた遊び、絵本の読み聞かせや本の紹介および図書館に関する情報の発信 【12回 参加者数:延べ163人】
わらべうた会「ぺんぎんちゃんのわらべうた会」	第4木曜日	1～2歳の子どもとその保護者	親子のスキンシップを中心としたわらべうた遊び、絵本の読み聞かせや本の紹介および図書館に関する情報の発信 *「虹のおはなし会」による運営協力 【12回 参加者数:延べ175人】
定例おはなし会「うさこちゃんのおはなし会」	第1・第3水曜日	2～3歳の子どもとその保護者	読み聞かせ、紙芝居、手遊びなど 【46回 参加者数:延べ298人】
定例おはなし会「こぐまちゃんのおはなし会」	第2土曜日	4～6歳の子どもとその保護者	素話、絵本の読み聞かせ、紙芝居、手遊びなど *「でいらぼっちの会」による運営協力 【11回 参加者数:延べ87人】
定例おはなし会「おはなしのたからばこ」	第3日曜日	4歳～小学校低学年	素話、絵本の読み聞かせ、紙芝居、手遊びなど *「でいらぼっちの会」による運営協力 【11回 参加者数:延べ89人】
紙芝居会「ほっこり紙芝居会」	第1日曜日	乳幼児～小学生の子どもとその保護者等	・子どもを対象にした紙芝居の上演 ・4月は、「お花見ほっこり紙芝居会」として、鹿沼公園で紙芝居の上演 ・8月は、「夏休みほっこり紙芝居会」として、ワークショップの実施と紙芝居の上演 ・1月は、「新年ほっこり紙芝居会」としてお正月にちなんだ紙芝居の上演と福笑いを実施 *「紙芝居ほっこり座」との共催事業 【11回 参加者数:延べ185人】
紙芝居会「ほっこり紙芝居劇場」	第3火曜日	中学生以上	・中学生以上を対象とした紙芝居の上演 ・1月は「新春ほっこり紙芝居劇場」としてお正月にちなんだ紙芝居の実演 *「紙芝居ほっこり座」との共催事業 【12回 参加者数:延べ131人】
子ども読書の日記念事業「図書館は宝島！～キッズフェスタ2022～」	4月23日～24日	児童・保護者	・おはなし会(わらべうた会、布えほんおはなし会、人形劇、絵本とおはなし、エプロンシアター、こども手作り紙芝居会、影絵) ・講演会(松橋利光氏) ・展示コーナー(布えほんの展示コーナー、変わり絵本・おはなしパズルの展示コーナー、松橋利光氏の写真パネル展示) ・工作 【参加者数:延べ355人】 <市内図書館4館の合同開催>
やべみつのりさんの紙芝居トーク「かみしばいとぼく」	4月17日 7月15日～動画配信	一般	・やべみつのり氏の「かみしばいとぼく」講演会を開催 【参加者数:13人】 ・講演会を録画した動画を相模原市立図書館公式YouTubeで配信 *「紙芝居ほっこり座」との共催事業

事業名	開催日	対象	内容
子ども読書スタンプラリー	7月1日～8月31日	小学生（幼児も参加可能）	本や図書館に関するクイズに答え、全問正解者に記念品を贈呈 【参加者数：延べ 1,071 人(4 館)】 < 市内図書館 4 館の合同開催 >
読んでみよう！書いてみよう！読書記録ノート	7月1日～8月31日	中学生以下	自分が読んだ本の記録をつけられる読書記録ノートを児童カウンターで配布【配布冊数：152 冊】
調べるっておもしろい！～図書館で調べて、新聞をつくらう！～	7月24日	小学生及び中学生	テーマについて図書館の資料を使って調べ、その内容を1枚の新聞にまとめる *「図書館と市民をつなぐ会・相模原」との共催事業 【参加者数：8 人】
布えほん展	7月29日、30日	一般・児童	・手作りの布絵本、壁シアター、エプロンシアターの展示 ・布絵本・エプロンシアターなどを使ったおはなし会 * 布おもちゃサークル「ピノキオ」との共催事業 【参加者数：延べ 143 人】
夏の大きなおはなし会	8月19日	小学生	・素話、紙芝居、手遊びなど 【参加者数：14 人】
読書記録手帳	10月1日～11月30日	一般	読書週間に合わせて、自分が読んだ本の記録をつけられる読書記録手帳を登録・調べものカウンターで配布【配布冊数：194 冊】
大人のためのおはなし会	11月26日	一般	大人向けの語りによるおはなし会 *「でいらぼっちの会」による運営協力 【参加者数：38 人】
大人の図書館見学～図書館の魅力再発見！～	12月2日	一般	・図書館の概要、分類や本の並び方などの説明 ・相模原市にゆかりのある作家の紹介 ・館内見学(書架、書庫、障害者に配慮した取組等) ・修繕ボランティアの活動の見学 ・本のビニールカバー貼り体験 【参加者数：8 人】
法律講座「知っておきたい！相続・遺言の知識」	12月1日～12月28日 (講座は12月11日)	一般	・県行政書士会相模原支部所属の行政書士による、遺産相続や遺言書作成、生前贈与等の基礎知識に関する講座及び個別相談【参加者数：18 人】 ・関連図書の展示、ブックリスト・啓発グッズ等の配布 ・相続、遺言、成年後見制度に関するパネル展示
冬の大きなおはなし会	12月23日	2・3歳児 4歳児～小学校低学年	人形劇、大型絵本の読み聞かせや手遊びなど 【各1回 参加者数：延べ 30 人】
としょかん福袋	1月5日、6日	一般・児童	・中身が見えないように、福袋に本を入れ、本の手がかりとなるキャッチフレーズ等を手がかりに、本が入った福袋を借りていただく。 ・一般書は2冊、児童書は3冊で1セットとして福袋に入れて貸出 【貸出数：75 セット】
子育て支援事業「みて・きいて・たのしもう 布えほんひろば」	2月3日、4日	一般・児童	・手作りの布絵本、壁シアター、エプロンシアターの展示 ・手作りの布絵本等を使ったおはなし会 ・布絵本に関する参考図書の紹介 ・おはなし会演目の原作本の紹介 * 大野北公民館との連携事業 *「おはなしワニーズ」「布絵本そらまめ」による運営協力 【参加者数：延べ 194 人】

事業名	開催日	対象	内容
児童書リサイクル事業	1月25日	児童関係施設及び小中学校等	図書館で役割を終えた児童書を無償提供 【提供数:825冊】 <市内図書館3館の合同開催>
学校図書提供事業	1月26日～2月1日	小・中学校等	児童書リサイクル事業で残った資料を市内小中学校等に提供 【提供数:241冊】 <市内図書館3館の合同開催>
読書普及講座「おはなしボランティア養成講座」	2月17日、2月24日 (2月10日は雪のため中止)	一般	・おはなしボランティアとしての活動に必要な絵本の読み聞かせの方法や本の選び方等の講義や実習 ・ボランティア団体の紹介及び参加者との交流 ・おはなし会で活用できる資料や物品の紹介 ・全3回(うち1回は雪のため中止) 【参加者数:17人】
手作り紙芝居講座「つくっちゃおう かみしばい! 第8幕」	3月18日、21日、25日	小学生	オリジナルストーリーによる紙芝居の制作及び実演の講座(全3回) 講師:本多 ちかこ氏(紙芝居作家) *アートラボはしもとの連携事業 【参加者数:9人】
歴史講座「もっと知りたい相模原～地域を知る 相模原歴史ヒストリア Part ～」	2月25日、2月26日	一般	・第1回(2/25) 横浜線から眺める相模原の歴史 講師:浜田 弘明 氏(桜美林大学 教授) ・第2回(2/26) 養蚕の展開と人々の暮らし 講師:加藤 隆志 氏(相模原市立博物館 学芸員) *大野北公民館との連携事業 【参加者数:延べ85人】
『図書館ひろば』関連企画 POPを活用した読書応援隊	POPの募集10月15日～10月29日 展示11月1日～11月30日	一般	「私が選んだイチオシ本」をテーマにPOPを募集し、市立図書館の蔵書とともに展示 *「図書館と市民をつなぐ会・相模原」との共催事業
春の大きなおはなし会	3月24日	2・3歳児 4歳児～小学2年生	人形劇、大型絵本の読み聞かせ、手遊びなど 【各1回 参加者数:延べ36人】
小学校新1年生への図書館利用案内・ブックリストの配布	3月～4月	新小学1年生	新1年生向けのおすすめ本、図書館の使い方、おはなし会等のイベントの紹介、「貸出券交付・変更申請書」をまとめて掲載したブックリストを小学校等を通じて新1年生へ配布
ぐるぐるブックコーナー	第2金曜日 8月は毎週金曜日(雑誌)	一般	リサイクル図書の提供 【提供数:4,914冊】

#### 展示

展示名	開催日	対象	内容
庁内情報展示「相模原市発達障害支援センター及び市立各図書館による発達障害啓発事業」	3月1日～4月8日	一般	国連が定める「自閉症啓発デー」、国の「発達障害啓発週間」を踏まえて、発達障害啓発事業の一環として、関連するパネルやチラシ等を展示 【依頼課:陽光園】
特集展示「はじめまして!の春」	3月11日～4月8日	児童(幼児、小学生)と保護者	保育園や幼稚園、小学校での新生活に役立つ本を展示 【貸出:延べ255冊(展示数173冊)】
特集展示「SDGs2022」	3月11日～4月10日	一般	SDGsの17のゴールに関連する資料や各ゴールの説明、およびサイト「SDGs one by one」の紹介 【貸出:延べ124冊(展示数77冊)】



展 示 名	開 催 日	対 象	内 容
企画展示「桜美林大学の学生によるYAコーナーの企画展示」	3月11日～4月10日	10代	桜美林大学の学生が選定した「人間関係をテーマにした本」を、おすすめ本 POP 等とともに展示
庁内情報展示「地域共生社会活動 障害者の理解に向けた一言メッセージ」	3月23日～4月22日	一般	地域共生社会の実現をテーマに、精神障害当事者及び市民のメッセージに関するパネルやポスターを展示 【依頼課:精神保健福祉センター】
庁内情報展示「館野鴻絵本原画展～がるあむし描かれた相模原の自然～」	3月26日～6月5日	一般	企画展の周知を目的に返却期限票を配布 【依頼課:博物館】
特集展示「小学生になったら読んでみよう！」	4月19日～5月31日	新小学1年生	市内小学校の新1年生への「図書館利用案内・ブックリスト」の配布にあわせて、1年生におすすめの本を様々な分類から選書し展示 【貸出:延べ241冊(展示数192冊)】
ビデオ・CDコーナー展示「目覚めと眠り」	4月19日～6月8日	一般	「目覚めと眠り」がテーマのCDやDVD、ビデオを展示 【貸出:延べ131点(展示数83点)】
YA向け展示イベント「BPM Reading ～ドキドキをたよりに本をよもう」	4月26日～5月28日	10代	・心拍数からアプローチして選んだ本を展示とブックリストの配布 ・分類(60,70,80,90,120)ごとの心拍数関連図に読んだ本のタイトルと感じた心拍数を記入してもらい記念品を配布 【貸出:延べ135冊(展示数155冊)】
庁内情報展示「相模原市文化協会創立60周年記念事業「文化の祭典」における創作水墨画作品の展示」	4月26日～5月11日	一般	市文化協会の創立60周年を記念して開催した「文化の祭典」において創作した作品を展示 【依頼課:文化振興課】
庁内情報展示「食育月間を活用した食育普及事業」	6月1日～6月30日	一般	6月の「食育月間」及び毎月19日の「食育の日」を重点的にPRし、食育に関する普及啓発用に返却期限票を配布 【依頼課:健康増進課】
59分類展示「夏を快適にする暮らしの工夫」	6月3日～8月3日	一般	暑く湿気が多い夏を快適に健康的に過ごすための暮らしの工夫について参考になる資料を展示 【貸出:延べ502冊(展示数174冊)】
庁内情報展示「里親巡回相談・体験談・啓発展示」	6月2日～6月23日	一般	里親制度の普及・啓発を図ることを目的としたポスターやパネル等を展示 【依頼課:児童相談所総務課】
視聴覚資料交換展示(第1回)	6月10日～8月11日	一般	市立図書館、相模大野図書館及び橋本図書館で所蔵するCD・DVDの一部を各館で交換し、展示・貸出 【貸出:延べ1,344点(展示数300点)】 <市内図書館3館の連携事業>
庁内情報展示「令和4年度さがみはら男女共同参画推進週間」	6月18日～6月29日	一般	「さがみはら男女共同参画推進週間」に合わせて、関連図書等を展示 【依頼課:人権・男女共同参画課】
庁内情報展示「JAXA連携企画展 相模原と月vol.2～太陽系惑星の月たち～」	6月25日～8月28日	一般	JAXA 連携企画展の周知用に返却期限票を配布 【依頼課:博物館】

展 示 名	開 催 日	対 象	内 容
庁内情報展示「参議院議員通常選挙」	7月1日～7月10日	一般	第26回参議院議員通常選挙における投票日に関する啓発用に返却期限票を配布 【依頼課：市選挙管理委員会事務局】
庁内情報展示「共にささえあい生きる社会を目指して」	7月5日～7月31日	一般	津久井やまゆり園事件を風化させることなく障害等への理解を促進するため、関連図書やポスター等を展示 【依頼課：高齢・障害者福祉課】
庁内情報展示「令和4年度里親巡回相談・体験談・啓発展示」	8月2日～8月19日	一般	里親制度の普及・啓発を図ることを目的としたポスターやパネル等を展示 【依頼課：児童相談所総務課】
庁内情報展示「生物多様性について」	8月2日～8月31日	一般	生物多様性に関する普及啓発のため、チラシ等を展示 【依頼課：水みどり環境課】
庁内情報展示「中央区さくら文学賞」	8月16日～9月30日	一般	中央区さくら文学賞に関する普及啓発のため、ポスター等を展示 【依頼課：中央区役所】
YA向け展示「怖い本～読んで涼しくなろう～」	8月13日～9月30日	10代	猛暑が続く中、夏を乗り切るため、YA世代向けに読むことで涼しくなる本を紹介展示 【貸出：延べ80冊(展示数53冊)】
ビデオ・CDコーナー展示「きらめく季節」	8月13日～10月12日	一般	「きらめく季節」がテーマのCDやDVD、ビデオを展示 【貸出：延べ283点(展示数150点)】
庁内情報展示「ひとりじゃないよ あなたの“生きる”を応援したい～9月は自殺対策強化月間です～」	9月1日～9月30日	一般	市の「自殺対策強化月間」に合わせて、ポスターやパネル等を展示 【依頼課：精神保健福祉センター】
庁内情報展示「認知症と成年後見制度～あなたの権利と財産を守ります～」	9月1日～9月30日	一般	世界アルツハイマーデー及び認知症月間に合わせて、各種事業の紹介や、成年後見制度の啓発を行うためのブックリストやポスター等を展示 【依頼課：高齢・障害者福祉課】
庁内情報展示「健活！チャレンジ」	9月1日～9月25日	一般	健康づくりへの意識や、健康づくり活動の習慣化の普及啓発を図るためポスター等を展示 【依頼課：健康増進課】
庁内情報展示「ねりんピックかながわ2022周知」	9月27日～10月30日	一般	令和4年11月12日～令和4年11月15日開催のねりんピックかながわ2022を周知するためポスター等を展示 【依頼課：スポーツ推進課】
庁内情報展示「10月4日は「都市景観の日」です」	10月1日～10月30日	一般	景観に対する市民の意識啓発のため、10月4日の「都市景観の日」に合わせて、景観に関する関連図書やポスター等を展示 【依頼課：建築・住まい政策課】
庁内情報展示「楽しめる学びと催しに関するアンケート～公民館を知らない・利用したことのないあなたにもぜひ答えてほしい！～」	10月1日～10月23日	一般	市民の公民館に関する認知度・利用状況、催しの参加意向等を把握するためのWEBアンケートの周知用に返却期限票を配布 【依頼課：生涯学習課】
庁内情報展示「3R推進月間及び食品ロス削減月間の周知」	10月7日～10月30日	一般	10月の3R推進月間及び食品ロス削減月間に合わせてポスター等の展示、啓発物品配布 【依頼課：資源循環推進課】

展示名	開催日	対象	内容
追悼展示「山脇百合子さん」	10月8日～10月16日	一般	山脇百合子氏の所蔵作品を別置き、追悼展示 【貸出:延べ75冊(展示数106冊)】
庁内情報展示「市民健康づくり推進月間普及事業」	10月15日～11月14日	一般	10月15日～11月14日の「市民健康づくり推進月間」に合わせて、健康づくりに関する普及啓発用に返却期限票を配布 【依頼課:健康増進課】
図書館マナーに関する展示「本が泣いています」	10月14日～11月9日	一般	汚破損資料の減少とより良い図書館利用について利用者マナーの啓発を行うため、汚破損資料(実物)やパネル等を展示
『図書館ひろば』関連企画展示「POPを活用した読書応援隊」	11月1日～11月30日	一般	事業参加者等が作成した「私が選んだイチオシ本」をテーマにしたPOPと関連図書を展示
特集展示「あの昔話がかもしも...だったら」	10月14日～11月9日	児童	誰もが知っている馴染みのある昔話を少し違う目線から描いたお話(絵本及び物語)を集めて展示 【貸出:延べ188冊(展示数172冊)】
庁内情報展示「11月8日はいい歯の日！」	11月1日～11月13日	一般	11月8日の「いい歯の日」に合わせて、歯と口の健康に関する啓発のため、パネルやポスター等を展示 【依頼課:健康増進課】
庁内情報展示「地方自治の変遷と新たな大都市制度」	11月2日～11月20日	一般	特別自治市制度が話題となる中で、「大都市のあり方とは何か」について市民への啓発及び理解の向上を図るため、関連図書やポスター等を展示 【依頼課:広域行政課】
庁内情報展示「11月11日は介護の日～介護に関する情報・魅力発信～」	11月1日～11月29日	一般	介護の日(11月11日)及び福祉人材確保重点実施期間(11月4日～11月17日)に合わせて、介護のしごとPR冊子やチラシの配架、介護に関する書籍の展示 【依頼課:福祉基盤課】
庁内情報展示「世界COPDデー～COPDをご存知ですか？禁煙で肺の健康を守ろう！～」	11月4日～11月20日	一般	11月16日の世界COPDデーに合わせて、COPDに関する普及啓発や相談窓口の紹介に関するポスター等を展示 【依頼課:中央保健センター】
59分類展示「冬を楽しむ」	11月11日～12月28日	一般	寒い時期を快適に健康的に過ごすための暮らしの工夫やクリスマス、お正月等のイベントに関する資料を展示 【貸出:延べ407冊(展示数195冊)】
ビデオ・CDコーナー展示「Happy Holidays！」	11月11日～12月28日	一般	「クリスマス」がテーマのCDやDVD、ビデオを展示 【貸出:延べ133点(展示数85点)】
庁内情報展示「寄付月間2022の周知・啓発」	11月15日～11月30日	一般	12月の「寄付月間」の取組の一つとして、寄付の種類や寄付先の紹介するポスターや関連図書を展示 【依頼課:市民協働推進課】
庁内情報展示「自治会加入促進支援事業」	11月15日～12月15日	一般	自治会への加入促進等についての取組の一環として、自治会活動の周知用の返却期限票を配布 【依頼課:市民協働推進課】
庁内情報展示「相模原市「女性に対する暴力をなくす運動」への協力事業」	11月19日～11月25日	一般	「女性に対する暴力をなくす運動」の期間に合わせて、女性に対する暴力の問題に関する取組や、女性の人権の尊重に関する普及啓発用に返却期限票を配布 【依頼課:人権・男女共同参画課】

展示名	開催日	対象	内容
クリスマス特別企画展示「しりとりサンタにチャレンジ！」	11月29日～12月25日	児童	本のタイトルがしりとりとなるよう選んだ3冊と子どもの本コーナーに隠した「フクちゃんのカード」と引き換えにプレゼントを配布することで、普段気づかなかった本に出会う機会を作る企画展示 【企画参加者:110人】
庁内情報展示「共にささえあい生きる社会～12月3日から9日は障害者週間～」	12月1日～12月11日	一般	12月3日～9日の「障害者週間」に合わせ、市民の障害等への理解を促進するため、ポスター、チラシ等を展示 【依頼課:高齢・障害者福祉課】
女子美術大学相模原図書館と相模原市立図書館の連携展示	12月1日～12月28日	一般	市民の大学図書館の利用促進と図書館資料の活用を図るため、相互利用協定を結んでいる女子美術大学相模原図書館に所蔵する特色あるコレクション(染色文化資源関連図書)の一部と関連資料を展示
庁内情報展示「健活！チャレンジ」	12月1日～12月28日	一般	健康づくりへの意識や、健康づくり活動の習慣化の普及啓発用に返却期限票を配布 【依頼課:健康増進課】
庁内情報展示「脱炭素普及啓発事業」	12月1日～12月28日	一般	地球温暖化防止月間(12月)の周知及び脱炭素普及啓発イベント「未来へスイッチ！脱炭素 EXPO」の周知のため、ポスター等を展示 【依頼課:ゼロカーボン推進課】
視覚障害者情報センター連携展示「障害者週間の啓発展示」	12月1日～12月28日	一般	障害者週間に合わせて、視覚障害者情報センターの利用案内、各種障害者サービスについての紹介、市内の障害者サービス関連団体の活動紹介に関するポスター等や関連図書を展示 <市内図書館3館の連携事業>
視聴覚資料交換展示(第2回)	12月9日～2月8日	一般	市立図書館、相模大野図書館及び橋本図書館で所蔵するCD・DVDの一部を各館で交換し、展示・貸出 【貸出:延べ1,307点(展示数300点)】 <市内図書館3館の連携事業>
特集展示「2022年にアニメバーサリーを迎えた作家たち」	12月13日～12月28日	一般・児童	2022年に生誕、没後などのアニメバーサリーを迎えた作家の作品を展示 【貸出:延べ32冊(展示数50冊)】
特集展示「年の初めに知っておきたい 年中行事 & むかしのあそび」	1月5日～1月31日	児童	年中行事を紹介している本や、けん玉や竹あやとりなど、昔から親しまれている遊びを紹介している本を展示 【貸出:延べ84冊(展示数102冊)】
「郷土かるた」と関連図書の展示	1月5日～1月31日	一般	地域資料の積極的な活用を図り、相模原市の文化や歴史への関心を高めるため、図書館に所蔵する相模原の郷土かるたや関連図書を展示
庁内情報展示「口腔がん健診を受けてみませんか」	1月5日～1月12日	一般	口腔がん健診(3月21日)の周知用に返却期限票を配布 【依頼課:健康増進課】
6分類棚展示「鉄道開業150年」	1月5日～3月8日	一般	・令和4年10月に日本の鉄道が開業150年を迎え、令和5年3月まで各地で関連イベントが行われていることに合わせて、鉄道に関する6類の資料を棚展示 ・R686「日本鉄道大地図館」の付録も展示
特集展示「大河ドラマ どうする家康」	1月9日～1月31日	一般	NHK大河ドラマ「どうする家康」の関連本を展示 【貸出:延べ52冊(展示数47冊)】

展 示 名	開 催 日	対 象	内 容
YA向け展示「願いをかなえる ふわりん神社」	1月17日～2月28日	10代	・年始やバレンタインデーに合わせて、中高生世代向けに関連本を展示 ・「ふわりん神社」と題した鳥居を設置し、利用者に絵馬、おみくじを書いてもらう参加型のイベントも実施 【貸出:延べ40冊(展示数68冊)】
庁内情報展示「相模原市総合写真祭「フォトシティさがみはら」事業紹介展示」	2月1日～2月28日	一般	フォトシティさがみはら2022「アマチュアの部巡回展」及び「親子写真教室」参加者募集に合わせて、事業をPRするポスター等を展示 【依頼課:文化振興課】
庁内情報展示「2月最終日は世界希少・難治性疾患「難病」の日」	2月1日～2月28日	一般	Rare Disease Day(世界希少・難治性疾患の日:RDD)のPR及び関連事業に関するパネルやチラシ等を展示 【依頼課:疾病対策課】
庁内情報展示「令和4年度里親巡回相談・体験談・啓発展示」	2月7日～2月28日	一般	里親制度の普及・啓発に関するパネルやチラシ等を展示 【依頼課:児童相談所総務課】
庁内情報展示「次世代に引き継ぐ淵野辺駅南口周辺のまちづくりビジョン～鹿沼公園・公共施設再整備に向けて～(案)の策定に向けたパブリックコメントの実施について」	2月7日～3月2日	一般	次世代に引き継ぐ淵野辺駅南口周辺のまちづくりビジョン～鹿沼公園・公共施設再整備に向けて～の策定に係るパブリックコメントの周知用に返却期限票を配布 【依頼課:生涯学習課】
庁内情報展示「第46回相模原市文化財展～伝えていきたい 相模原の自然と文化～」	2月9日～2月17日	一般	相模原市域文化の振興と生涯学習の推進に寄与するため、文化財研究団体による日頃の文化財研究活動の成果を紹介するパネルやチラシ等を展示 【依頼課:文化財保護課】
特集展示「ねこがいっぱい」	2月10日～3月8日	一般・児童	2月22日の猫の日に因み、猫がテーマのおすすの児童書を展示 【貸出:延べ344冊(展示数304冊)】
企画展示「桜美林大学の学生によるYAコーナーの企画展示」	2月10日～3月10日	10代	「チョコ色に染まるう!」をテーマに、桜美林大学の学生がバレンタインデーやホワイトデーに因んで選定した関連図書をおすすめ本POP等とともに展示 *桜美林大学図書館読書運動プロジェクト実行委員会
ビデオ・CDコーナー展示「Sweets♡スイーツ」	2月10日～3月31日	一般	バレンタインデーやホワイトデーに因み、「Sweets」がテーマのCDやDVD、ビデオを展示 【貸出:延べ200点(展示数85点)】
59分類展示「Beauty and Health ～春に向けて体を整える」	2月10日～4月9日	一般	春に向けて、冬の間の運動不足や食べ過ぎで緩んだ体を整えるための美容法や健康料理に関する本を展示 【貸出:延べ685冊(展示数227冊)】
展示「ピンクシャツデー」	2月14日～2月26日	一般・児童	・ピンクシャツデーに関心を持ってもらうため、2月22日のピンクシャツデーに合わせて、関連本を展示 ・折り紙で作るピンクシャツの折り案内や折り紙を配布 【貸出:延べ27冊(展示数49冊)】
庁内情報展示「ひとりじゃないよ あなたの“生きる”を応援したい～3月は自殺対策強化月間です～」	2月21日～3月31日	一般	自殺対策基本法に基づく「自殺対策強化月間」(3月)に合わせて、自殺対策強化月間及び市自殺対策ホームページ「リブちゃんネル」の周知用に返却期限票を配布 【依頼課:精神保健福祉センター】

展示名	開催日	対象	内 容
庁内情報展示「糸魚川市で発生した大火と火災予防」	3月1日～3月8日	一般	・3月1日～3月7日の「火災予防運動」に合わせて、火災予防を広報するパネルやチラシ等を展示 ・寄贈された写真集「命を守るために防災 糸魚川大火「魔」の強風 未来に伝える糸魚川市駅北大火写真集」を展示 【依頼課:相模原消防署査察指導課】
庁内情報展示「がん相談支援センター、慢性腎臓病(CKD)の啓発」	3月1日～3月30日	一般	がん相談支援センター及び慢性腎臓病(CKD)の啓発用に返却期限票を配布 【依頼課:健康増進課】
庁内情報展示「相模原市発達障害支援センター及び市立各図書館による発達障害啓発事業」	3月10日～4月4日	一般	「自閉症啓発デー」(4月2日)、「発達障害啓発週間」(4月2日～4月8日)に合わせて、発達障害の理解促進のための啓発用ポスター等を展示 【依頼課:陽光園】
特集展示「はじめまして!の春」	3月10日～4月9日	児童(幼児、小学生)と保護者	保育園や幼稚園、小学校での新生活に役立つ本を展示 【貸出:延べ240冊(展示数193冊)】
追悼展示「大江健三郎さん」	3月15日～3月26日	一般	1958年に『飼育』で芥川賞、1994年には日本人二人目となるノーベル文学賞を受賞した大江健三郎氏の主要作品を別置き、追悼展示 【貸出:延べ11冊(展示数34冊)】

#### その他の事業

事業名	開催日	対象	内 容
人材育成課「参考図書紹介コーナー」への資料提供	4月～3月	行政職員	人材育成課と連携し、職員研修の各テーマに活用できる図書館資料を選定して人材育成課(職員研修所)に配架し、職員に貸出 ・4月6日～5月10日 「新生活応援」 ・5月25日～6月30日 「これでうまくいくチームマネジメント!」 ・9月1日～10月14日 「働き方はあなた次第!」 ・11月28日～1月27日 「今の自分を～なんか素敵に～アップデート」 ・2月10日～3月24日 「ワークライフバランスを考えよう」
公民館図書室への資料提供	随時	公民館	公民館図書室に、市立図書館が所蔵する資料を提供し、公民館図書室の展示を支援 【依頼数:5件】 【提供冊数合計:289冊】

#### 中止事業

事業名	開催日	対象	備 考
街頭紙芝居	-	-	新型コロナウイルス感染症拡大防止のため、中止

## 相武台分館

## イベント等

事業名	開催日	対象	内容
定例おはなし会	第1・第3水曜日 第2・第4土曜日	幼児・児童	・小学校低学年までを対象としたおはなし会 ・絵本の読み聞かせや紙芝居 *「おはなしバスケット」「はしばみの会」による運営協力 【参加者数:延べ334人】
読書手帳	通年	児童	自分の読んだ本を記録できる「読書手帳」をカウンターで配布

## 中止事業

事業名	開催日	対象	備考
夏の大きなおはなし会、夏の木かげのかみしばい会など4事業	-	幼児・児童	新型コロナウイルス感染症拡大防止のため、中止

## 相模大野図書館

## イベント等

事業名	開催日	対象	内容
おててつないでのおはなし会	第1・第3水曜日	2~3歳の幼児と保護者	・絵本、紙芝居の読みきかせ等 【38回 参加者数:延べ262人】
このゆびとまれののおはなし会	第2・第4水曜日	4~6歳の子ども	・絵本、紙芝居の読みきかせ等 【21回 参加者数:延べ113人】
サタデーおはなし会	第2・3・4土曜日	子どもとその保護者	・絵本、紙芝居の読みきかせ等 *「おはなしクインテット」「おはなしのポケット」「おはなしたまご」「おひさま」「しゃぼん玉」「どんぐり」「びすけっと」による運営協力 【30回 参加者数:延べ310人】
親子で遊ぼう! わらべうた会	4月15日 7月8日 10月14日 1月13日	乳幼児とその保護者	お手玉や布を使ったわらべうたや、季節のわらべうたの実演(各日2回実施) 【参加者: 4人 12人 9人 8人】
としょかんピング ~ゴールデンウィークはとしょかんで!~	4月29日~5月8日	4歳~小学生	図書館の本を使ってクイズに答え、ピングが埋まったら記念品をプレゼント 子どもたちのおすすめ本紹介コメントを展示 【配布部数:92枚】
ぬいぐるみと一緒におはなし会	5月6日 3月3日	乳幼児~小学生	ぬいぐるみと一緒に参加できるおはなし会 持参したぬいぐるみにあったおすすめ本の貸出 【参加者: 11人 14人 うち子ども: 6人 8人】
絵本で子育てワークショップ	6月4日 9月3日 12月3日 3月4日	乳幼児とその保護者	絵本を通して子どもと触れ合う体験をしてもらい、読書活動と図書館利用の促進を図る。 (各日2回実施) *「ぶっくリボン」による運営協力 【参加者: 30人 24人 24人 36人】

事業名	開催日	対象	内容
布えほん展	6月18日～19日	一般	・手作り布えほん・壁シアター等の展示や布えほん等を使ったおはなし会 * 布おもちゃサークル「ピノキオ」との共催事業 【参加者延べ 268 人】
YA 地域学校連携事業 「読書の木」	7月15日～8月31日	一般	近隣の中学・高校との連携事業 中高生から児童へ、中高生から中高生へ、大人から中高生へおすすめの本をコメントカードに書いて掲示
夏休みしらべものおうえん講座	7月29日	小学 1～3 年生	小学校低学年を対象とした図書館を利用した調べもの入門講座 【参加者；9 人】
夏のこわ～いおはなし会	8月5日	小学生	夏の風物詩「怪談」を会場の照明を暗くして実施 *「紙芝居ほっこり座」による運営協力 【参加者：21 人】
夏のたのし～いおはなし会	8月19日	幼児～小学校低学年	大型絵本やパネルシアターなど、特別な演目を行うおはなし会 【参加者：25 人】
こども図書館員	9月10日～11日	小学 4～6 年生	本の貸出、返却等のカウンター業務、本のクリーニング、フィルム貼りの作業等を体験 【参加者：計 7 人】
秋の読書週間関連イベント しおりの配布	10月14日～11月9日	一般	廃棄対象の点字資料を活用したしおりを配布 【配布枚数 800 枚】
子どもと本をつなぐブックトーク 「パズルにかくされたひみつのことばをみつけだそう！～めざせ自然のものしり博士～」	11月19日	5 歳～小学生	自然に親しむ本の紹介と相模大野中央公園でネイチャーゲーム等を実施 【参加者 21 人 うち児童 10 人】
大人のためのおはなし会・原画展	12月10日～11日	一般	絵本『ラヴ・ユー・フォーエバー』の原画展 11 日のおはなし会(絵本読み聞かせと手遊び等)を 2 回実施 *「六花」による運営協力 【来場者：90 人 おはなし会：38 人】
冬のスペシャルおはなし会	12月23日	3 歳～小学生	大型絵本や影絵等のおはなし会。サンタも登場(2 回実施) 【参加者 25 人 うち子ども 16 人】
お正月イベント 図書館福引き 松・竹・梅	1月5日	一般	来館者におみくじをひいてもらい、出た結果に応じた景品と交換 【配布数：100 枚】
お正月イベント 読書日記の配布	1月5日～9日	一般	点字資料を活用して作成した読書日記を配布 【配布枚数：100 枚】
製本体験講座 ～オリジナルの手帖を作ろう！～	2月25日	一般	本の構造に関する講義及び、A5 サイズの手帖づくり体験 【受講者：15 人】
春のスペシャルおはなし会	3月24日	3 歳～小学生	大型絵本や人形劇等のおはなし会 【参加者 30 人 うち子ども 20 人】



展示

展 示 名	開 催 日	対 象	内 容
「春色の本」・「のりもの」	4月12日～5月11日	児童	テーマに合わせた資料の展示
グリーングリーン	4月12日～6月8日	一般	さわやかな「みどり」に関する資料の展示
健康・医療情報コーナー 「こころ元気に」	4月12日～6月30日	一般	メンタルヘルスに関する資料等の展示
整える	4月12日～6月8日	一般	蔵書点検後に、整理整頓に関する資料の展示
地域共生社会活動 「障害者の理解に向けた一言メッセージ」	4月12日～5月10日	一般	事業のポスター・チラシとともに関連本の展示 【依頼課：高齢・障害福祉課】
追悼展示 「絵本作家 デビット・マッキーさん」	4月15日～4月28日	児童	絵本作家 デビット・マッキー氏の作品等を展示
図書館に関する本	5月11日～5月31日	一般	図書館の活用方法を紹介した本や図書館を舞台にした本の展示
5月・6月生まれの作家	5月13日～6月8日	児童	5月・6月生まれの児童文学者等の作品を展示
「動物」・「おでかけ」	5月13日～6月8日	児童	テーマに合わせた資料の展示
押し本	6月10日～6月29日	一般	スタッフによるおすすめ資料の展示
雨を楽しむ	6月10日～7月13日	一般	雨に関する資料や屋内でできる趣味の資料の展示
「水」・「時」	6月10日～7月13日	児童	テーマに合わせた資料の展示
科学の本	6月10日～7月18日	児童	科学分野の資料や伝記等を展示
ほっと一息	6月15日～6月24日	一般	コーヒーや紅茶等に関する本の展示
さがみはら男女共同参画推進週間	6月18日～6月29日	一般	事業のポスター・チラシとともに関連本の展示 【依頼課：人権男女共同参画課】
さがみはら地域づくり大学	6月1日～6月14日	一般	事業のポスター・チラシとともに関連本の展示 【依頼課：市民協働推進課】
相模女子大学企画展示 「10分でできる」	6月25日～7月3日	一般	相模女子大学社会マネジメント学科の学生による企画展示
水木しげる	6月30日～8月11日	一般	水木しげる生誕100周年に合わせた特集展示
健康・医療コーナー 「食事と健康」	7月1日～10月12日	一般	元気な体づくりに必要な食事に関する資料の展示
「こわい本」・「夏」	7月15日～8月11日	児童	テーマに合わせた資料の展示
「あつい」の反対は？	7月15日～9月7日	一般	「冷たい」「薄い」など「あつい」の対義語を挙げ、幅広いテーマの資料の展示
追悼展示 「絵本作家 あいはらひろゆきさん」	7月17日～7月31日	児童	絵本作家 あいはらひろゆき氏の作品等を展示
共にささえあい生きる社会を目指して	7月5日～7月31日	一般	事業のポスター・チラシとともに関連本の展示 【依頼課：高齢・障害者福祉課】
もっと知りたい中国	8月13日～10月12日	一般	国交正常化50周年の中国に関する資料の展示

事業名	開催日	対象	内容
「虫」・「本のすいぞくかん」	8月13日～9月7日	児童	テーマに合わせた資料の展示
ひとりじゃないよ あなたの「生きる」を応援したい ～9月は自殺対策強化月間です～	8月2日～8月31日	一般	事業のポスター・チラシとともに関連本の展示 【依頼課:精神保健福祉センター】
追悼展示「稲森和夫さん」	8月31日～9月14日	一般	「経営の神様」と呼ばれた京セラ創業者稲森和夫氏の関連資料の展示
2022 アニバーサリー作家	9月9日～10月12日	一般	森鷗外、北原白秋など著名な作家の資料の展示
9月・10月生まれの作家	9月9日～10月19日	児童	9月・10月生まれの児童文学者等の作品を展示
ねんりんピック	9月15日～10月30日	一般	事業のポスター・チラシとともに関連本の展示 【依頼課:スポーツ推進課】
健活チャレンジ	9月1日～9月16日	一般	事業のポスター・チラシとともに関連本の展示 【依頼課:健康増進課】
認知症と成年後見制度	9月1日～9月30日	一般	事業のポスター・チラシとともに関連本の展示 【依頼課:高齢・障害者福祉課】
「夜の空」・「おじいちゃん・おばあちゃん」	9月9日～10月12日	児童	テーマに合わせた資料の展示
都市景観の日	10月1日～10月30日	一般	事業のポスター・チラシとともに関連本の展示 【依頼課:建築・住まい政策課】
追悼展示 「画家 山脇百合子さん」	10月7日～10月23日	児童	画家 山脇百合子氏の作品等を展示
「郷土資料で見る 懐かしの相模大野」	10月14日～11月9日	一般	郷土資料で相模大野地区の変遷を辿る展示
「この秋挑戦したい本」	10月14日～11月9日	一般	スタッフがこれから挑戦したい本をPOPで紹介
児童展示 「みんなで作ろうしりとり列車」	10月14日～11月9日	児童	児童本のタイトルでしりとりをつくり、列車の形にして大壁面に展示
健康・医療情報コーナー 「声と健康」	10月14日～12月28日	一般	「発声」をテーマとした資料の展示 4分類「闘病記 / 健康・医療情報」架上
「秋のたべもの」・「まほう」	10月15日～11月10日	児童	テーマに合わせた資料の展示
平台展示「クリスマス」	11月11日～12月28日	一般	クリスマスに関する本・CD・DVDをあわせて展示
鉄道	11月11日～12月28日	一般	鉄道開通150年を記念し、関連する資料の展示
歩いて走ってあたたまるう	11月11日～12月28日	一般	心も体も暖かく過ごせるような資料の展示
「お仕事の本」・「むかしばなし」	11月11日～12月28日	児童	テーマに合わせた資料の展示
11月11日は介護の日 ～介護に関する情報・魅力発信～	11月15日～11月30日	一般	事業のポスター・チラシとともに関連本の展示 【依頼課:福祉基盤課】
追悼展示 「児童文学者 松居直さん」	11月16日～11月27日	児童	児童文学者 松居直氏の作品を展示
いい歯の日	11月1日～11月13日	一般	事業のポスター・チラシとともに関連本の展示 【依頼課:健康増進課】

事業名	開催日	対象	内容
住宅用火災警報器の設置等 促進広報	11月1日～11月30 日	一般	事業のポスター・チラシとともに関連本の展示 【依頼課:南消防署査察指導課】
追悼展示「絵本作家 なかの ひろたかさん」	11月30日～12月7 日	児童	絵本作家 なかのひろたか氏の作品等を展示
大掃除	12月14日～12月20 日	一般	掃除方法や住宅の修繕に関する本の展示
特別自治市ってご存知です か？	12月1日～12月13 日	一般	事業のポスター・チラシとともに関連本の展示 【依頼課:広域行政課】
里親巡回相談・体験談・啓 発展示	12月21日～1月20 日	一般	事業のポスター・チラシとともに関連本の展示 【依頼課:児童相談所総務課】
干支の動物 うさぎ	12月27日～1月19 日	児童	干支の動物が登場する作品を展示
相模の大凧関連「凧」展示	1月5日～1月29日	一般	外階段及びこどもの本のフロアにて相模の大凧センターか ら借用した凧の展示
特集展示 「笑う門には福来る」	1月5日～2月8日	一般	初笑い「福」をテーマに幅広いジャンルから選んだ本を展 示
「あそび」・「冬」	1月5日～2月8日	児童	テーマに合わせた資料の展示
健康・医療情報コーナー 「スキンケア」	1月5日～3月31日	一般	「スキンケア」をテーマとした資料の展示 4分類「闘病記 / 健康・医療情報」架上
平台展示「時代劇」	1月5日～3月8日	一般	時代劇に関する本・CD・DVDをあわせて展示
追悼展示「永井路子さん」	2月10日～3月8日	一般	鎌倉時代などを舞台とした歴史小説を数多く執筆した永 井路子氏の関連資料を展示
「日本」・「スイーツ」	2月10日～3月8日	児童	テーマに合わせた資料の展示
書いて伝える	2月10日～4月4日	一般	人に思いを伝える手段に焦点を当て、手紙や筆記用具な ど幅広い資料の展示
新生活	2月10日～4月4日	一般	新年度に向けての準備や計画を立てるのに役立つ資料の 展示
2月最終日は世界希少・難 治性疾患「難病」の日！	2月1日～2月28日	一般	事業のポスター・チラシとともに関連本の展示 【依頼課:疾病対策課】
ピンクシャツデー	2月1日～2月28日	一般	2月22日のピンクシャツデーの紹介とともにいじめ対策に 関する資料の展示
平台展示「ミュージカル」	3月10日～4月4日	一般	ミュージカルに関する本・CD・DVDをあわせて展示
「入園・入学」・「花」	3月10日～4月4日	児童	テーマに合わせた資料の展示
発達障害者啓発事業	3月10日～4月4日	一般	事業のポスター・チラシとともに関連本の展示 【依頼課:陽光園】
追悼展示「大江健三郎さん」	3月14日～4月4日	一般	日本人で2番目のノーベル賞受賞作家である大江健三郎 氏の関連資料を展示
住宅用火災警報器の設置等 促進広報	3月1日～3月20日	一般	事業のポスター・チラシとともに関連本の展示 【依頼課:南消防署査察指導課】
ミュージアム	3月1日～3月8日	一般	博物館、美術館に関する本の展示
おはなし会で読んだ本	3月21日～4月2日	児童	おはなし会で読んだ作品を展示

その他の事業

事業名	開催日	対象	内容
相模女子大学高等部への読み聞かせ指導支援	5月25日、6月1日、 6月8日、6月15日 11月25日、12月14 日、1月11日、1月 25日、2月3日	相模女子大学 高等部学生	相模女子大学高等部学生への読み聞かせ指導等に協力 【参加者延べ30人】
南区保育園への図書提供事業	2月16日～2月28日	南区保育園	図書館で不用となった資料を南区内保育園へ提供 提供した本 合計 339冊

橋本図書館

イベント等

事業名	開催日	対象	内容
おはなし会(0～1歳向け) 「つくしちゃんのわらべうた」	第1・第3水曜日	児童・一般	*「わらべうたボランティアつくしちゃん」による運営協力 【19回開催、参加者数:延べ362人】
おはなし会(2～3歳向け) 「たんぼおはなし会」	第1・第3水曜日	児童・一般	*「うさこのうち」「おはなしの森」による運営協力 【19回開催、参加者数:延べ233人】
おはなし会(4歳以上向け) 「すみれおはなし会」	第2・第4水曜日	児童・一般	*「うさこのうち」「おはなしの森」による運営協力 【21回開催、参加者数:延べ126人】
おはなし会(0～1歳向け) 「土ようおはなし会」	毎週土曜日	児童・一般	第5週はかみしばい会 *「第1土曜おはなし会」「第3土曜おはなし会」「もりのニョ ン」による運営協力 【44回開催、参加者数:延べ395人】
森のおはなし会	6月12日 9月11日 12月11日 3月12日	児童・一般	語りによるおはなしの世界を楽しむ *「おはなしの森」による運営協力 【参加者数:延べ40人】
冬の大きなおはなし会	12月23日 13:30～、15:00～	児童・一般	文化財団との共催で杜のホール多目的室において、わら べうたや大型絵本の読み聞かせ、人形劇などを実施 *「おはなしの森」「わらべうたボランティアつくしちゃん」によ る運営協力 【参加者数:103人】
春の大きなおはなし会	3月24日 13:30～、15:00～	児童・一般	文化財団との共催で、杜のホールでわらべうたや大型絵 本の読み聞かせ、人形劇などを実施 *「おはなしの森」「わらべうたボランティアつくしちゃん」によ る運営協力 【参加者数:116人】
ぐるぐるブックコーナー	通年(木曜日)	一般	【提供した本:4,095冊】
こどもの日特別企画 「こどもまつり」	5月4日・5月5日 10:00～17:00	児童	こどものほんのコーナーで大型絵本の展示やクイズ、工作 等を実施 【おはなし会参加者:延べ45人・配布:びゅんびゅんごま 56個、新聞バック39個、クイズ68枚】
布えほん展	5月14・15日	一般	手づくり布えほんの展示とおはなし会 *布おもちゃサークル「ピノキオ」との共催事業 【来場者数:延べ259人】

事業名	開催日	対象	内容
認知症サポーター養成講座 「認知症サポーターになろう！」	6月18日 14:00～15:30	一般	講師による認知症の基本講座 【参加者:14人・認知症予防関連本貸出:11冊】
図書館員になろう！	7月28・29日	小学4～6年生	カウンターなどの業務体験や本探し 【参加者数:12人】
調べ学習講座	7月30日	小中学生	ネットと本で調べる方法を学習 *「図書館と市民をつなぐ会・相模原」との共催事業 【参加者数:3人】
講座 「備えよう！防災」	9月4日 14:00～15:30	小学校高学年以上	さがみはら防災マイスターによる相模原市緑区に特化した災害についての講座 【参加者:14人・防災関連本貸出:3冊】
「秋のおいしいおはなし会 ～ブックトークといっしょ～」	10月2日 11:00～11:30 14:00～14:40	2～3歳児と保護者 4歳以上と保護者	食べ物をテーマとした本の紹介を取り入れたおはなし会 【参加者:22人】
YA大賞2022表彰式	10月9日	YA	中学生・高校生やその世代からオリジナル短編小説・詩を募集、大賞を選考し表彰 募集期間:7月1日～8月31日 【応募点数:小説5編、詩1編】
橋本公民館連携事業 わらべうたと子育てサロン	10月15日	0～1歳児と保護者	わらべうたと本の読み聞かせ及び情報交換会 【参加者数:9組】
講座 「親子おこづかい教室」	10月22日 14:00～15:30	小学生以上	おこづかいやお年玉など、身近な具体例をもとに親子でお金の大切さや使い方を学ぶ講座 【参加者:10人(親4人・子6人)】
おやこ工作 「秋のはっぱでしおりをつくらう！」	11月6日 14:00～14:50 15:00～15:50	4歳～小学2年生くらいまでの子供と保護者	落ち葉に絵を描いて色紙を貼ったものをパウチして「しおり」にする工作 【参加者数:20人】
シニアのための ガイドツアー	11月25日 10:00～10:30	シニア	シニア(60歳以上)の方に向けて、図書館の利用法・サービスなどを案内 【参加者:5人】
パソコン初心者講習会	2月1日～26日 3コース各4回	一般	市情報ボランティアを講師に、基本的な操作を習得 【参加者:24人】
「エンディングノートのやさしい書き方」	2月5日 14:00～15:30	一般	行政書士によるエンディングノートの基礎的な知識や書き方等の講義 【参加者:7人】
ミウイ橋本スタンプラリー	2月11～28日 *12日で早期終了	一般	ミウイ橋本とのコラボキャンペーン。本を借りた人に応募用紙を配布し、規定の額のレシートを持参した人に買物券をプレゼント 【対象者:300人】
ウィキペディアタウンin さがみはら@橋本	2月19日	一般	図書館資料やパソコンを活用し、橋本駅周辺に関する新規記事を作成・編集 *「図書館と市民をつなぐ会・相模原」との共催事業 【参加者:4人】
折り紙でピンクシャツを作る	2月19日 14:00 14:30	一般	ピンクシャツデーの始まりの説明とピンク色の折り紙でシャツを折る体験 【参加者:15人】

展示

展示名	開催日	対象	内容
こどものほんのコーナー きせつのほんだな 「はるを読もう」	3月1日～4月30日	児童	春を題材にした資料を展示 【貸出:延べ334冊(展示194冊)】
音と映像のコーナー展示 「頑張るあなたを応援します！」	3月11日～5月11日	一般	応援ソングや元気が出る曲が収録されたCDを集め展示 【貸出:延べ63点(展示82点)】
こどものほんのコーナー なるほど！コーナー「入学・進学おめでとう」	3月11日～5月11日	児童	入学、進学する子どもたち向けのマナーや学校生活などに関する資料を展示 【貸出:延べ45冊(展示44冊)】
こどものほんのコーナー きせつのほんだな 「5月5日(木)はこどもの日～あつまれ！げんきな男の子～」	4月12日～5月5日	児童	こどもの日に関する本や男の子が活躍する資料を展示 【貸出:延べ49冊(展示38冊)】
庁内情報展示 「障害者の理解に向けた一言メッセージ」	4月12日～5月10日	一般	応募メッセージの展示及び関連書籍を展示 【依頼課:精神保健福祉センター】
ロビーブチ展示 「館報Hi！コレクション 78号」	4月12日～5月11日	一般	館報の特集で紹介した本や関連資料の展示と館報や冊子の配布 【貸出:延べ73冊(展示73冊)】
ロビーメイン展示 「春、楽しいことを見つけよう」	4月12日～6月8日	一般	気分が上がる本や新たに始めてみたいと思うような趣味に関する本を展示 【貸出:延べ410冊(展示204冊)】
ロビーブチ展示 「語学へのいざない」	4月12日～6月8日	一般	各種語学の本や外国語本を展示 【貸出:延べ221冊(展示112冊)】
外国語本ミニ展示 「新着本:Brand New」	4月12日～6月8日	一般	英語の本を中心に外国語の新着本をポスターとともに展示 【貸出:延べ45冊(展示26冊)】
児童特集展示 「何を読もうかな？ - 子どもに本を読んであげるとき -」	4月12日～6月30日	児童	本との出会いや読み聞かせ、ストーリーテリングのやり方等が書かれている資料の展示や関連する冊子の配布 【貸出:延べ99冊(展示83冊)】
入口横展示 「布えほん展PR」と「大きなおはなし会で活躍した人形たち」	4月12日～7月13日	児童	布おもちゃサークルピノキオとの共同事業「布えほん展」に関連した作品を展示
YAブチ展示 「大人になるって、どういうこと？」	4月12日～7月13日	YA	「18歳成人」に関連した資料を展示 【貸出:延べ142冊(展示74冊)】
ミニ展示コーナー 「スタッフおすすめの一冊」 特集	4月12日～7月13日	一般	書架側面にフックを掛けスタッフおすすめの本を展示 【貸出:延べ368冊(展示368冊)】
ミニ展示コーナー 「賞をとった作家たち」	4月12日～7月13日	一般	海外の文学賞を受賞したとことのある作家の作品を展示 【貸出:延べ47冊(展示57冊)】
こどものほんのコーナー きせつのほんだな 「5月8日(日)は母の日」	4月19日～5月8日	児童	お母さんがテーマの本やお母さんが活躍する本を展示 【貸出:延べ40冊(展示49冊)】

展 示 名	開 催 日	対 象	内 容
こどもの読書週間展示 「松橋利光さん」	4月19日～5月11日	児童	キッズフェスタで講演された関連した松橋利光氏の本を 展示 【貸出:延べ25冊(展示36冊)】
音と映像のコーナー展示 「絵本deクラシックコラボ 親子でいっしょにクラシッ ク」	5月1日～6月18日	児童	「絵本deクラシック」とのコラボ企画として児童向け・初心 者向けのクラシックのCDとクラシック音楽を題材とした絵 本などを展示 CD資料【貸出:延べ11点(展示23点)】 児童書【貸出:延べ1冊(展示17冊)】
こどものほんのコーナー きせつのほんだな 「すてきなあめびより」	5月6日～6月30日	児童	雨に関する資料を展示 【貸出:延べ251冊(展示157冊)】
こどものほんのコーナー 「ゼロカーボンって、どんな こと?」	5月13日～7月13日	児童	世界各国のゼロカーボンの取り組みについての関連資料 を展示 【貸出:延べ18冊(展示24冊)】
音と映像のコーナー展示 「映えるジャケット」	5月13日～8月11日	一般	美しいジャケットなどのCDを展示 【貸出:延べ81点(展示68点)】
こどものほんのコーナー なるほど! コーナー 「つくってみよう」	5月13日～9月7日	児童	テーマに沿った本を展示 【貸出:延べ375冊(展示74冊)】
庁内情報展示 「第18回さがみはら環境ま つり」	6月1～6月16日	一般	チラシ・ブックリストの配布及び関連書籍の展示 【依頼課:ゼロカーボン推進課】
庁内情報展示 「里親巡回相談・体験談・ 啓発展示」	6月1～6月30日	一般	チラシの配布及び関連書籍の展示 【依頼課:児童相談所総務課】
ロビープチ展示 「大好き! 文房具!!」	6月10日～7月13日	一般	文房具について書かれた資料や文房具に関する本を展 示 【貸出:延べ110冊(展示79冊)】
ロビープチ展示 「日本の文豪～明治・大 正・昭和～」	6月10日～8月11日	一般	川端康成の没後50年にちなみ、各時代を代表する文豪 の作品や関連図書を展示 【貸出:延べ353冊(展示154冊)】
ロビーメイン展示 「SDGsの本」	6月10日～9月7日	児童	小・中学生向けのSDGsの本を展示 展示期間後半に「SDGs本を読んで未来を絵にするコンク ール」の入賞作品を展示 【貸出:延べ215冊(展示92冊)】
庁内情報展示 「さがみはら男女協働参画 推進週間」	6月17日～6月29日	一般	ソレイユフェスタのチラシや啓発物品の配布及び関連書 籍の展示 【依頼課:人権・男女協働参画課】
ロビープチ展示 「館報Hi! コレクション 79 号」	7月1日～8月11日	一般	館報の特集で紹介した本と関連本を展示 館報や館報の特集で紹介した冊子を配布 【貸出:延べ63冊(展示70冊)】
YAプチ展示 「YA大賞2022」(作品募 集)	7月1日～8月31日	YA	「YA大賞2022」の作品募集PR及び過去の受賞作品を展 示 【貸出:延べ6冊(展示23冊)】
こどものほんのコーナー きせつのほんだな 「7月・8月の本」	7月1日～8月31日	児童	夏ならではの季節感のある資料を展示 【貸出:延べ451冊(展示273冊)】
こどものほんのコーナー 「夏休み橋本図書館で発 見!」	7月1日～8月31日	児童	夏休みの調べ学習を応援する本、夏休みに読んでほしい 本などを展示 【貸出:延べ890冊(展示755冊)】

展 示 名	開 催 日	対 象	内 容
庁内情報展示 「共にささえあい生きる社会を目指して」	7月5日～7月31日	一般	障害者等への理解促進のチラシ配布や関連書籍の展示 【依頼課：高齢・障害者福祉課】
ロビーチ展示 「山に親しむ」	7月15日～8月11日	一般	「山の日」にむけた「山」に関する本を展示 【貸出：延べ31冊(展示124冊)】
ミニ展示コーナー 「夏に読みたい一冊」特集	7月15日～9月7日	一般	書架側面にフックを掛け夏に読みたくなる本を展示 【貸出：延べ148冊(展示148冊)】
ミニ展示コーナー 「ファンタジーの世界」	7月15日～9月7日	一般	夢や冒険あふれるファンタジー作品の展示 【貸出：延べ30冊(展示40冊)】
YAプチ展示 「創作しよう そうしよう！ 2022夏～小説・詩の書き 方集めました～」	7月15日～9月7日	YA	初めて小説・詩等を書く人向けの本を展示 【貸出：延べ52冊(展示55冊)】
入口横展示 「日本の花火」	7月15日～10月12日	一般	日本の花火の魅力を手作りのポップや言葉で表現
庁内情報展示 「ひとりじゃないよ あなたの “生きる”を応援したい」	8月2日～8月31日	一般	9月の自殺対策強化月間に関するチラシの配布及び関連 書籍の展示 【依頼課：精神保健福祉センター】
音と映像のコーナー展示 「Anniversary Year 2022」	8月13日～10月12日	一般	デビュー周年記念となるアーティストのCDを集めて展示 【貸出：延べ60点(展示68点)】
ロビーチ展示 「宇宙の教室」	8月13日～10月12日	一般	夏の天体観測や宇宙全般に関する本を集めて展示 【貸出：延べ190冊(展示110冊)】
ロビーチ展示 「防災の日～備えよう～」	8月16日～9月7日	一般	防災を目的とする本や、自然災害等に関する本を展示 【貸出：延べ44冊(展示63冊)】
ロビーチ展示 「橋本図書館名画座」	8月24日～9月21日	一般	名画鑑賞会で上映する映画の監督や女優の関連本を中 心に展示 【貸出：延べ32冊(展示54冊)】
庁内情報展示 「認知症と成年後見制度 ～あなたの権利と財産を 守ります～」	9月1日～9月30日	一般	認知症月間にちなみ、安心して暮らせる街づくりと制度の 啓発展示 【依頼課：高齢・障害者福祉課】
庁内情報展示 「ねんりんピックかながわ 2022」	9月1日～9月30日	一般	生涯スポーツに関する書籍の展示 【依頼課：スポーツ推進課】
こどものほんのコーナー きせつのほんだな 「9月・10月」	9月1日～10月30日	児童	9月は「敬老の日」と「お月見」、10月は「ハロウィン」の本を 中心に展示 【貸出：延べ791冊(展示353冊)】
児童特集展示 「いぬが好き？ねこが好 き？」	9月1日～11月9日	児童	身近な動物である犬と猫の関連図書を展示 【貸出：延べ394冊(展示205冊)】
総合横展示 追悼「実業家 稲盛和夫」	9月2日～9月16日	一般	稲盛和夫氏を追悼し、著作物や関連する本を展示 【貸出：延べ15冊(展示34冊)】
ロビーメイン展示 「AWARD本、あつめました」	9月9日～10月12日	一般	文学賞をはじめ多彩な分野で称賛を受けた幅広い分野の 本を展示 【貸出：延べ176冊(展示189冊)】
ロビーチ展示 「牧野富太郎生誕160年」	9月9日～10月12日	一般	牧野富太郎氏の生誕を祝し、人物像や植物の関連本を 展示 【貸出：延べ42冊(展示64冊)】



展 示 名	開 催 日	対 象	内 容
YAプチ展示 「読む職場体験！お仕事本」	9月9日～12月7日	YA	仕事をテーマにした小説や職業に関連する本を展示 【貸出：延べ88冊(展示72冊)】
こどものほんのコーナー なるほど！コーナー 「宇宙を知ろう！！」	9月9日～12月28日	児童	宇宙飛行士や宇宙についての関連本を展示 【貸出：延べ148冊(展示47冊)】
庁内情報展示 「10月4日は都市景観の日です」	9月30日～10月30日	一般	景観に関する図書や資料の啓発展示 【依頼課：建築・住まい政策課】
児童、YA特別展示 「お金について学ぼう！」	10月1日～10月23日	児童・YA	「親子おこづかい教室」の関連資料を展示 【貸出：延べ33冊(展示58冊)】
ロビープチ展示 「館報Hi！コレクション 80号」	10月1日～11月9日	一般	館報の特集で紹介した本と関連本を展示 館報と館報の特集で紹介した冊子を配布 【貸出：延べ88冊(展示58冊)】
総合横展示 追悼「元プロレスラー アントニオ猪木」	10月2日～10月16日	一般	アントニオ猪木氏を追悼し、著作物や関連本を展示 【貸出：延べ9冊(展示18冊)】
庁内情報展示 「相模原市総合写真祭 フォトシティさがみはら」	10月4日～10月23日	一般	表彰式・写真展の開催に合わせてチラシの配布及び関連書籍の展示 【依頼課：文化振興課】
こどものほんのコーナー 追悼「山脇百合子さん」	10月8日～10月22日	児童	山脇百合子氏を追悼し、著作物や関連本を展示 【貸出：延べ53冊(展示78冊)】
ロビープチ展示 「ピーターラビット出版120周年」	10月14日～11月9日	一般	「ピーターラビットのおはなし」をメインとし、絵本を中心にピアトリス・ポターの研究書を展示 【貸出：延べ59冊(展示119冊)】
ロビーメイン展示 「美味しい季節、見つけた♡」	10月14日～12月7日	一般	さまざまな分野から食べ物に関する本を展示 【貸出：延べ329冊(展示189冊)】
ミニ展示コーナー 「ミステリーの世界へようこそ」特集	10月14日～12月7日	一般	書架側面にフックを掛け日本のミステリー本を展示 【貸出：延べ182冊(展示182冊)】
入口横展示 「今、読みたい11冊。」	10月14日～12月28日	一般	過去に話題性に富んだものでテレビドラマや映画化の原作など、当時は予約が多く手にする機会を逃してしまった図書を中心に紹介
音と映像のコーナー展示 「朗読CDを知っていますか？」	10月14日～12月28日	一般	朗読CDを収集して展示 【貸出：延べ25点(展示65点)】
外国語本ミニ展示 「新着本：Brand New」	10月14日～12月28日	一般	英語の本を中心に外国語の新着本をポスターとともに展示 【貸出：延べ96冊(展示38冊)】
ロビープチ展示 『大河ドラマ「鎌倉殿」から「家康」へ』	10月14日～12月28日	一般	鎌倉時代と戦国から江戸時代にかけての時代背景や活躍した武将や人物などの本を展示 【貸出：延べ147冊(展示110冊)】
庁内情報展示 「3R推進月間及び食品ロス削減月間」	10月25日～10月30日	一般	10月の3R推進月間にちなみ、チラシや啓発物品の配布及び関連本の展示 【依頼課：資源循環推進課】

展 示 名	開 催 日	対 象	内 容
こどものほんのコーナー きせつのほんだな 「ふゆがやってくる」	11月1日～12月28日	児童	「勤労感謝の日」や「クリスマス」に沿った本、秋から冬に向かう時期にふさわしい季節の本を展示 きせつの展示(クリスマス以外) 【貸出:延べ524冊(展示310冊)】 クリスマスの展示 【貸出:延べ619冊(展示456冊)】
庁内情報展示 「11月8日はいい歯の日！」	11月1日～11月10日	一般	チラシの配架、関連書籍の展示 【依頼課:健康増進課】
庁内情報展示 「11月11日は介護の日～ 介護に関する情報・魅力 発信～」	11月1日～11月30日	一般	介護の仕事のPR冊子やチラシの配架、関連書籍の展示 【依頼課:福祉基盤課】
庁内情報展示 「世界COPDデー Let's禁 煙」	11月11日～11月20日	一般	COPDの病気について禁煙支援に関するチラシ・ブックリストの配布及び関連書籍の展示 【依頼課:中央保健センター】
ロビーブチ展示 「大活字本ご存じですか？」	11月11日～11月30日	一般	大活字本の展示 【貸出:延べ37冊(展示89冊)】
音と映像のコーナー展示 「クリスマス特集」	11月11日～12月25日	一般	クリスマス関連資料を展示 【貸出:延べ112点(展示90点)】
ロビーブチ展示 「鉄道開業150周年」	11月11日～12月28日	一般	鉄道開業150周年にともない、鉄道や旅行などを中心とした関連本を展示 【貸出:延べ65冊(展示80冊)】
外国語本ミニ展示 「ヨーロッパ言語の本」	11月11日～12月28日	一般	ポスターとともにフランス語やドイツ語などのヨーロッパ言語の本を展示 【貸出:延べ2冊(展示22冊)】
児童特集展示 「かんじる?!ほん」	11月11日～2月8日	児童	文字のない絵本、点字の絵本、時代を感じる本など「感じる」ことに着目して選んだ本を展示 【貸出:延べ207冊(展示114冊)】
庁内情報展示 「共にささえあい生きる社会」	12月1日～12月11日	一般	障害者週間に合わせ、障害者等への理解を促進させるチラシの配布や、関連書籍の展示 【依頼課:高齢・障害者福祉課】
庁内情報展示 「脱炭素普及啓発事業」	12月1日～12月28日	一般	地球温暖化防止月間及び普及啓発イベント「未来へスイッチ!脱炭素EXPO」の周知を図るチラシ・ブックリストの配布及び関連書籍の展示 【依頼課:ゼロカーボン推進課】
ロビーメイン展示 「ほっこり・冬じたく」	12月9日～2月8日	一般	冬を温かく感じられるようなポップとともに、寒い季節を温かく快適に過ごす暮らしの本や小説等を展示 【貸出:延べ486冊(展示207冊)】
YAブチ展示 「フレフレ!受験生!!」	12月9日～2月8日	YA	受験関連本以外の勉強に関する資料や、ほっと一息つける動物の本、YAの絵本などを展示 【貸出:延べ110冊(展示75冊)】
ミニ展示コーナー 「THE 時代小説」特集	12月9日～3月8日	一般	書架側面にフックを掛け日本の時代小説本を展示 【貸出:延べ218冊(展示218冊)】
庁内情報展示 「特別自治市ってご存じですか？」	12月15日～12月27日	一般	大都市のあり方や制度の紹介に関して、周知を図るチラシ・ブックリストの配架と関連本の展示 【依頼課:広域行政課】

展 示 名	開 催 日	対 象	内 容
ロビーブチ展示 「館報Hi!コレクション 81号」	1月5日～2月8日	一般	館報の特集で紹介した本と関連本を展示 館報や館報の特集で紹介した冊子を配布 【貸出:延べ68冊(展示85冊)】
ロビーブチ展示 「貸出0の本」	1月5日～2月8日	一般	貸出回数が0回の本を展示 【貸出:延べ35冊(展示45冊)】
ロビーブチ展示 「イギリスとヨーロッパの王室」	1月5日～3月8日	一般	エリザベス女王の崩御に伴い、イギリスとヨーロッパの王室に関する本を展示 【貸出:延べ209冊(展示85冊)】
ミニ展示コーナー 「アジアの文学」	1月5日～4月4日	一般	韓国作品や中国の古典とされる作品中心にアジアの文学をポスターとともに展示 【貸出:延べ24冊(展示34冊)】
こどものほんのコーナー きせつのほんだな 「春よこい」	1月5日～4月4日	児童	テーマに沿った関連資料を展示 【貸出:延べ898冊(展示498冊)】
こどものほんのコーナー なるほど!コーナー 「地図と地図記号」	1月5日～4月4日	児童	地図や地図記号の関連本を展示 【貸出:延べ29冊(展示33冊)】
音と映像のコーナー展示 「スタッフおすすめのCD」	1月5日～4月4日	一般	「心に沁みる」「懐かしい」「癒される」「お気に入り」「心躍る」 おすすめのCDとPOPをつけて展示 【貸出:延べ60点(展示68点)】
入口横展示 総合横展示 「リニア進行中」	1月5日～4月4日	一般	入口横ではリニア工事の進行状況を展示、総合横ではリニア関係の資料を展示 【貸出:延べ42冊(展示51冊)】
庁内情報展示 「尾崎行雄の不戦運動」	1月6日～1月31日	一般	相模原が誇る郷土の偉人の業績を紹介するパネル展示、 チラシの配架と関連本の展示 【依頼課:博物館】
音と映像のコーナー展示 追悼「ギタリスト ジェフ・ベック」	1月14日～1月28日	一般	ジェフ・ベック氏を追悼し、視聴覚資料を展示 【貸出:延べ13点(展示9点)】
総合横展示 「SDGsと橋本図書館～あなたが変える未来～」	1月17日～3月17日	一般	SDGsアプリ「Green Ponta Action」×相模原市コラボイベントにちなみSDGsに関連した本を展示 【貸出:延べ15冊(展示31冊)】
「ピンクシャツデー2023 in 神奈川」関連展示	2月1日～2月28日	一般	「ピンクシャツデー」の由来や込められた思いに関連した本を展示 【貸出:延べ19冊(展示49冊)】
庁内情報展示 「2月最終日は世界希少・難治性疾患“難病の日”!」	2月1日～2月28日	一般	難病の認知度向上にむけたチラシやブックリストの配架と関連本の展示 【依頼課:疾病対策課】
ロビーブチ展示 「科学道100冊『知りたい!』が未来をつくる」	2月10日～4月2日	一般	理化学研究所提供の冊子『科学道100冊』に掲載の本を展示 【貸出:延べ120冊(展示109冊)】
YAブチ展示 「2022年の新しいYAの本」	2月10日～4月4日	YA	2022年に入った新しい本を集め、ポスターとともに展示 【貸出:延べ136冊(展示66冊)】
外国語本ミニ展示 「新着本:Brand New」	2月16日～3月31日	一般	英語の本を中心に外国語の新着本をポスターとともに展示 【貸出:延べ22冊(展示17冊)】
庁内情報展示 「糸魚川の大火の概要と住宅防火対策」	3月1日～3月8日	一般	写真集展示と住宅防火対策関連のチラシの配布 【依頼課:北消防署査察指導課】

展示名	開催日	対象	内容
橋本図書館に職場体験に来てくれた先生・学生のおすすめ本	3月1日～4月4日	YA	橋本図書館に職場体験に来てくれた先生や学生たちのおすすめ本を、書いてもらったPOPとともに展示 【貸出：延べ15冊(展示11冊)】
ロビー展示 「マナーアップキャンペーン」	3月10日～3月31日	一般	マナー向上のため、水濡れやページが切り取られた汚損本を実物展示
庁内情報展示 「発達障害啓発事業」	3月10日～4月4日	一般	発達障害の啓発のため、チラシや関連ブックリストの配架 【依頼課：陽光園】
ロビー展示 「心がほっとする本」	3月10日～4月4日	一般	ほっとした気分になる本や、癒される本を展示 【貸出：延べ221冊(展示175冊)】
YA展示 「18歳になったら選挙に行こう！～選挙に関する本集めました～」	3月17日～4月4日	YA	統一地方選挙に向けてYAの書架に選挙関連の本を展示 【貸出：延べ0冊(展示17冊)】
総合横展示 追悼「ノーベル文学賞作家 大江健三郎」	3月18日～4月4日	一般	大江健三郎氏を追悼し、著作物や関連する本を展示 【貸出：延べ26冊(展示66冊)】
こどものほんのコーナー 2022年度新しく入ったひらしん文庫の本	3月30日～4月30日	児童	平塚信用金庫より寄贈いただいた本を展示 【貸出：延べ18冊(展示29冊)】

#### その他の事業

事業名	開催日	対象	内容
YD編集委員の募集	1月8日～6月8日	YA	中高生世代向けの発行物「Youthful Days」(YD)の知名度を高めるとともに編集委員を増やす為、個人読書席の利用票に YD 編集委員募集の用紙を添付

#### 中止事業

事業名	開催日	対象	備考
ブックトーク	7月	児童	新型コロナウイルス感染症拡大防止のため、中止
工作	7月	児童	
ボランティアチャレンジスクール	8月9・10日	児童	
夏のおはなし大会	8月19日	児童	

## 2 図書館の概要

### (1) 施設の概要

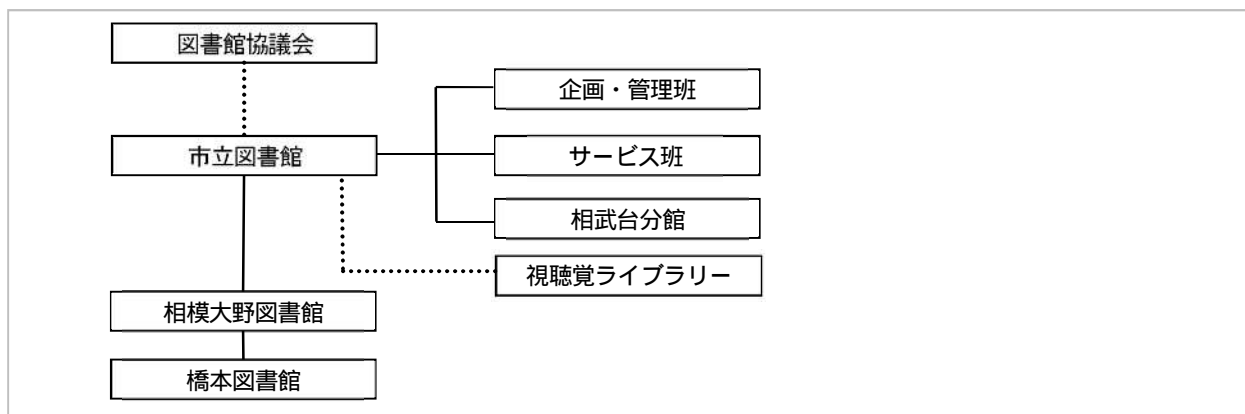
館名	市立図書館	相武台分館	相模大野図書館	橋本図書館	
開館年月日	昭和49年11月20日	昭和54年4月1日	平成2年1月9日	平成13年9月29日	
所在地	中央区 鹿沼台2丁目13番1号	南区 新磯野4丁目8番7号	南区 相模大野4丁目4番1号 (相模女子大学グリーンホール内)	緑区 橋本3丁目28番1号 (ミウイ橋本内)	
電話番号	042(754)3604	046(255)3315	042(749)2244	042(770)6600	
F A X	042(754)0746	046(255)4663	042(749)2766	042(770)6601	
構造	鉄筋コンクリート造 地下1階地上2階建	鉄筋コンクリート造 平屋建	鉄骨鉄筋コンクリート造 地下1階地上5階建 (3・4階部分)	鉄骨鉄筋コンクリート造 地下2階地上9階建 (6階部分)	
建物延面積	4,111.5 m <sup>2</sup>	315.0 m <sup>2</sup>	専用面積 2,788.0 m <sup>2</sup>	専用面積 2,784.4 m <sup>2</sup>	
敷地面積	5,197.4 m <sup>2</sup>	593.2 m <sup>2</sup>	9,600.0 m <sup>2</sup>	8,626.0 m <sup>2</sup>	
図書館資料	図書資料	356,305 冊	43,962 冊	303,389 冊	316,456 冊
	一般書	272,169 冊	25,581 冊	226,818 冊	252,161 冊
	児童書	84,136 冊	18,381 冊	76,571 冊	64,295 冊
	視聴覚資料	12,079 点	-	11,233 点	15,095 点
	新聞	35 紙	8 紙	40 紙	38 紙
	雑誌	210 誌	46 誌	226 誌	209 誌

### (2) 図書館利用の内容

項目	利用内容
開館時間	市立図書館 相模大野図書館 橋本図書館 午前9時30分～午後8時 ・土曜日・日曜日・休日は午後6時まで ・相模大野図書館4階「こどもの本のフロア」は、午後6時まで ・12月28日は午後5時まで ただし、12月28日が月曜日にあたる場合は休館
	相武台分館 午前9時～午後5時
休館日	・月曜日(休日に当たる場合は、翌日の火曜日) ・毎月第2木曜日{1月及び4月を除く。(休日に当たる場合は、その翌日)} ・年末年始(12月29日～1月4日) ・蔵書点検期間 4月5日～4月11日(相模大野図書館、橋本図書館) 4月12日～4月18日(市立図書館、相武台分館、公民館図書室等)

個人貸出	借りることができる人	<ul style="list-style-type: none"> <li>相模原市内に居住、在勤、在学の人</li> <li>広域利用を行っている市町村に居住している人</li> </ul> <div style="border-left: 1px solid black; border-right: 1px solid black; padding: 5px; margin: 5px 0;">           神奈川県            県央地区 秦野市、厚木市、大和市、伊勢原市、海老名市、座間市、綾瀬市、愛川町、清川村            東京都 町田市、八王子市            山梨県 上野原市         </div> <ul style="list-style-type: none"> <li>相互協力をしている大学の学生・教職員 (桜美林大学、多摩美術大学、東京工科大学)</li> </ul>
	登録・貸出券の交付	<ul style="list-style-type: none"> <li>住所、氏名、在勤、在学が確認できるものを提示し、貸出券交付申請書を記載し利用者登録を行い、貸出券の交付を受ける。</li> <li>郵送利用登録の場合は、必要な書類を市立図書館に提出することで貸出券の交付を受けることができる。</li> </ul>
	貸出冊数 貸出期間	<ul style="list-style-type: none"> <li>図書資料は1人10冊以内、視聴覚資料(ビデオ・CD・DVD)は3点以内</li> <li>貸出期間は14日以内(ただし、郵送貸出の場合は21日以内)</li> </ul>
団体貸出	借りることができる団体	<ul style="list-style-type: none"> <li>一般団体：市内の官公署、会社、その他の団体</li> <li>子ども資料団体：市内の小・中学校、義務教育学校、中等教育学校の前期課程、幼稚園、保育所、こどもセンター、児童館、児童クラブ、認定こども園、児童相談所、読書普及に関する活動をしているボランティアグループなど</li> <li>障害者用布絵本団体：市内の特別支援学校及び特別支援学級、障害者関係施設、その他の団体</li> </ul>
	貸出冊数 貸出期間	<ul style="list-style-type: none"> <li>一般団体：1回200冊まで、2か月以内</li> <li>子ども資料団体：1回50冊まで、30日以内 (ボランティアグループなどは1回30冊まで)</li> <li>障害者用布絵本団体：1回3点まで、30日以内</li> </ul>
学校支援図書 セットの貸出	借りることができる団体	<ul style="list-style-type: none"> <li>市立小・中学校及び義務教育学校等105校(学級・教科・学年単位)</li> </ul>
	貸出期間	<ul style="list-style-type: none"> <li>21日間(3週間)以内</li> </ul>
集会室	利用できる団体	<ul style="list-style-type: none"> <li>読書団体、文化団体、教育関係団体、公共団体</li> </ul>
	利用申請	<ul style="list-style-type: none"> <li>集会室等利用承認申請書を利用する日前2月から前2日までに提出する。 市立図書館：大集会室182人、中集会室54人、小集会室(和室)10人 相武台分館：小集会室20人</li> </ul>
	利用時間	<ul style="list-style-type: none"> <li>市立図書館：開館日の午前9時30分から午後5時まで</li> <li>相武台分館：開館日の午前9時から午後5時まで</li> </ul>
公民館等図書室の利用	<ul style="list-style-type: none"> <li>各施設では、登録・貸出券交付の手続きができ、図書館と併せて利用することができる。</li> <li>借りた図書は、各施設のどこでも返却することができる(視聴覚資料&lt;ビデオ・CD・DVD&gt;及び県立図書館等、他の図書館からの借用図書は除く)</li> </ul>	
大学図書館の利用	<ul style="list-style-type: none"> <li>相互利用協定により、次の大学図書館を利用(閲覧、複写、所蔵調査等)することができる。</li> <li>原則として、市立図書館から大学図書館へ事前連絡後、図書館発行の紹介状、貸出券、身分証明書を持参し利用する。</li> </ul> <div style="border-left: 1px solid black; border-right: 1px solid black; padding: 5px; margin: 5px 0;">           青山学院大学万代記念図書館、麻布大学附属学術情報センター            和泉短期大学附属図書館、北里大学図書館、相模女子大学附属図書館            女子美術大学相模原図書館、東京工科大学メディアセンター図書館            多摩美術大学図書館、桜美林大学図書館         </div>	

### (3) 組織・職員数



職員数（令和5年4月1日現在）

区分	市立図書館	相武台分館	視聴覚ライブラリー	相模大野図書館	橋本図書館	合計
職員	16(6)	2	2(1)	6(3)	6(3)	32(13)
図書館利用相談員	-	3(3)	-	-	-	3(3)

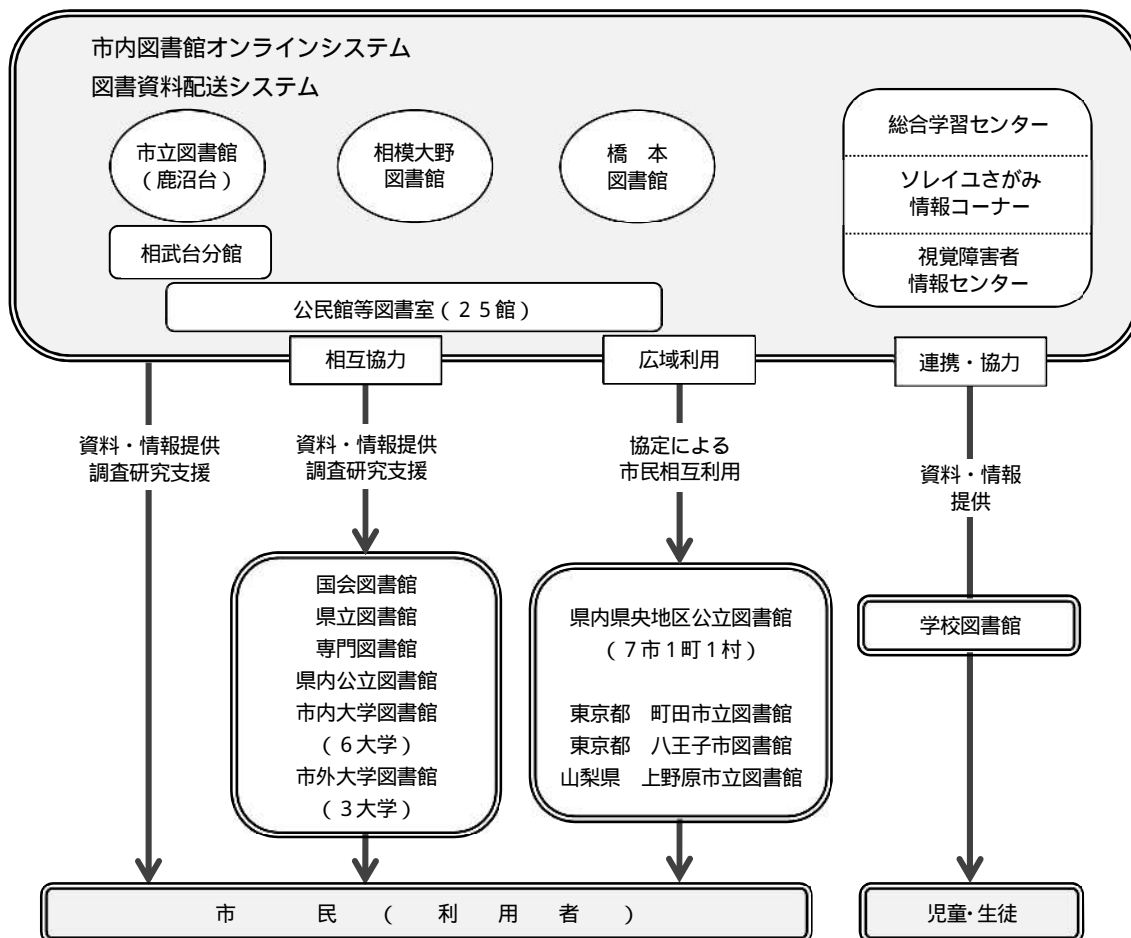
\* 視聴覚ライブラリー館長は市立図書館長が兼務をしているため、視聴覚ライブラリーの職員数には含まない。

\* 再任用職員を含む。

\* 図書館利用相談員は、教育委員会会計年度任用職員。

\* ( ) 内は、司書・司書補。

### (4) 図書館ネットワーク



\* 市内大学図書館：青山学院大学、麻布大学、和泉短期大学、北里大学、相模女子大学、女子美術大学

\* 市外大学図書館：桜美林大学（町田市）、多摩美術大学（八王子市）、東京工科大学（八王子市）

(5) 予算及び図書館資料購入費

令和5年度図書館当初予算額

(単位：千円)

	市立図書館		相模大野図書館		橋本図書館		合 計		
	5年度	4年度	5年度	4年度	5年度	4年度	5年度	4年度	増 減
社会教育費	287,340	309,368	147,449	144,574	209,799	192,600	644,588	646,542	1,954
社会教育総務費	100	2,289	100	150	100	298	300	2,737	2,437
生涯学習施設維持補修費	100	2,289	100	150	100	298	300	2,737	2,437
図書館費	287,240	307,079	147,349	144,424	209,699	192,302	644,288	643,805	483
図書館協議会経費	416	436					416	436	20
図書館資料充実経費	24,076	25,013	19,987	20,786	20,511	19,468	64,574	65,267	693
図書館サービス経費	2,113	1,812	2,088	1,934	2,106	1,914	6,307	5,660	647
施設運営費	149,439	143,434	103,231	102,929	119,055	119,013	371,725	365,376	6,349
図書館システム経費	44,994	49,452					44,994	49,452	4,458
施設維持管理費	54,047	46,521	21,338	18,062	67,575	51,454	142,960	116,037	26,923
読書活動推進事業	9,528	37,954					9,528	37,954	28,426
子どもの読書活動推進経費	1,146	1,137					1,146	1,137	9
一般事務費	1,481	1,320	705	713	452	453	2,638	2,486	152

令和5年度図書館資料費

(単位：千円)

	図書費	紙芝居	小計	新聞	雑誌	追録	小計	視聴覚資料	小計	電子書籍	小計	合計
市立図書館 1	12,191	78	12,269	1,035	1,814	450	3,299	327	327	4,400	4,400	20,295
相武台分館	1,565	35	1,600	330	421		751					2,351
市立管轄図書室(9室)	2,449	73	2,522									2,522
小 計	16,205	186	16,391	1,365	2,235	450	4,050	327	327	4,400	4,400	25,168
相模大野図書館 2	10,404	52	10,456	1,221	2,700	317	4,238	411	411			15,105
相模大野管轄図書室(8室)	2,030	26	2,056									2,056
小 計	12,434	78	12,512	1,221	2,700	317	4,238	411	411			17,161
橋本図書館 2	11,033	49	11,082	1,170	1,975	829	3,974	285	285			15,341
橋本管轄図書室(2室)	556	13	569									569
橋本管轄図書室(6室) 3	1,964	23	1,987	39	50		89					2,076
小 計	13,553	85	13,638	1,209	2,025	829	4,063	285	285			17,986
合 計	42,192	349	42,541	3,795	6,960	1,596	12,351	1,023	1,023	4,400	4,400	60,315

1：図書費に子どもの読書活動推進経費分を含む。

2：図書費にJISハンドブック分900千円を含む。 3：旧津久井4町分。新聞及び雑誌は串川ひがし地域センター図書室分のみ。

令和5年度図書館資料費の購入計画数

	図書 (冊)	紙芝居 (組)	新聞 (紙)	雑誌 (誌)	追録 (種)	視聴覚資料 4	
						CD(枚)	DVD (枚)
市立図書館 1	6,786	48	26	131	2	43	21
相武台分館	1,023	21	8	38			
市立管轄図書室	2,007	45					
相模大野図書館	5,685	32	33	200	1	40	30
相模大野管轄図書室	1,664	16					
橋本図書館 2	5,607	30	33	179	2	50	15
橋本管轄図書室 3	2,066	22	1				
合 計	24,838	214	101	548	5	133	66

1：図書冊数に子どもの読書活動推進経費分570冊を含む。 2：図書冊数にJISハンドブック分70冊を含む。

3：新聞は串川ひがし地域センター図書室分のみ。 4：CDには朗読CD等を含む。



### 3 図書館協議会の活動

本市では、昭和49年から相模原市立図書館協議会を設置している。図書館協議会は、図書館法第14条の規定に基づき、図書館の運営に関し館長の諮問に応じるとともに、図書館の行う図書館奉仕につき館長に対して意見を述べる機関で、委員の定数、任期、また協議会の運営に関する必要な事項は、相模原市立図書館条例及び同条例施行規則に定められている。

#### (1) 定数及び任期

- ・ 定 数 10人
- ・ 選出区分 学校教育の関係者、社会教育の関係者、家庭教育の向上に資する活動を行う者、学識経験のある者、市の住民
- ・ 任 期 2年(令和4年8月29日～令和6年8月28日)

#### (2) 開催状況

開催年月日	協 議 題
令和4年8月25日(木)	・中央図書館機能について
令和4年10月26日(水)	・次世代に引き継ぐ淵野辺駅南口周辺のまちづくり事業について ・図書館事業評価について
令和5年2月2日(木)	・図書館事業評価について
令和5年3月22日(水)	・令和3年度図書館事業評価について ・中央図書館機能及び本市図書館行政のあり方の検討枠組みについて

#### (3) 委員名簿(令和5年4月1日現在)

役 職	氏 名	選 出 区 分
会 長	大 谷 康 晴	学識経験のある者
副 会 長	高 柳 眞 木 子	家庭教育の向上に資する活動を行う者
委 員	渡 部 賢 一	学校教育の関係者
委 員	竹 内 啓 子	学校教育の関係者
委 員	高 井 登 志 子	社会教育の関係者
委 員	金 子 友 枝	社会教育の関係者
委 員	小 山 憲 司	学識経験のある者
委 員	宮 原 志 津 子	学識経験のある者
委 員	遠 藤 弘 一	市の住民
委 員	佐 々 木 彩	市の住民

## 4 統計

### (1) 統計指標 (令和4年度)

相模原市人口 [令和5年4月1日現在]	724,724 人
資料費 [決算] (電子書籍ライセンス利用料を含む)	85,426 千円
図書購入費 [決算]	56,306 千円
蔵書冊数	1,454,327 冊
登録者数 (市内在住者)	147,953 人 (127,897 人)
貸出者数	679,222 人
貸出点数 (視聴覚資料含む)	2,258,411 点
貸出冊数 (視聴覚資料含まず)	2,201,136 冊
購入図書冊数	30,467 冊
入館者数 (相武台分館を除く3館)	1,360,702 人

#### 市民一人当たりの蔵書冊数

	30年度	元年度	2年度	3年度	4年度
$\frac{\text{蔵書冊数}}{\text{人口}}$	2.0 冊	2.0 冊	2.0 冊	2.0 冊	2.0 冊

#### 市民登録率

	30年度	元年度	2年度	3年度	4年度
$\frac{\text{市内在住登録者数}}{\text{人口}} \times 100$	22.7%	20.4%	19.1%	18.1%	17.6%

#### 市民一人当たりの貸出点数

	30年度	元年度	2年度	3年度	4年度
$\frac{\text{貸出点数}}{\text{人口}}$	3.6 点	3.2 点	2.7 点	3.3 点	3.1 点

#### 登録者一人当たりの貸出点数

	30年度	元年度	2年度	3年度	4年度
$\frac{\text{貸出点数}}{\text{登録者数}}$	13.6 点	13.4 点	12.2 点	15.9 点	15.3 点

#### 蔵書回転率

	30年度	元年度	2年度	3年度	4年度
$\frac{\text{貸出冊数}}{\text{蔵書冊数}}$	1.7 回	1.5 回	1.3 回	1.6 回	1.5 回

#### 市民一人当たりの資料費 (電子書籍ライセンス利用料を含む。令和4年度のみ)

	30年度	元年度	2年度	3年度	4年度
$\frac{\text{資料費}}{\text{人口}}$	84 円	92 円	93 円	71 円	118 円

#### 市民一人当たりの図書購入費

	30年度	元年度	2年度	3年度	4年度
$\frac{\text{図書購入費}}{\text{人口}}$	65 円	71 円	72 円	58 円	78 円

#### 購入資料平均単価

	30年度	元年度	2年度	3年度	4年度
$\frac{\text{図書購入費}}{\text{購入図書冊数}}$	1,700 円	1,754 円	1,793 円	1,858 円	1,848 円

(2) 図書館資料

図書館資料・視聴覚資料の所蔵状況

(単位:冊)

分類	令和3年度末	令和4年度					4年度末 (= +)	構成比
		購入	寄贈	その他	除籍	計 (= + + -)		
郷土資料	87,810	107	1,635	62	930	874	88,684	6.1
参考資料	63,353	1,228	231	△187	3,017	△1,745	61,608	4.3
総記	18,571	325	72	38	283	152	18,723	1.3
哲学	35,755	649	157	31	616	221	35,976	2.5
歴史	69,581	1,166	111	265	1,178	364	69,945	4.8
社会科学	115,808	2,243	406	119	3,081	△313	115,495	7.9
自然科学	52,762	1,264	125	62	1,280	171	52,933	3.6
技術	33,240	657	54	12	799	△76	33,164	2.3
家政学	45,155	983	122	77	1,541	△359	44,796	3.1
産業	30,997	599	64	17	630	50	31,047	2.1
芸術	72,574	983	108	101	1,261	△69	72,505	5.0
言語	19,147	361	23	14	392	6	19,153	1.3
文学	367,098	5,552	2,447	277	7,129	1,147	368,245	25.3
外国語	12,851	115	19	5	184	△45	12,806	0.9
児童書	431,560	14,235	561	314	17,423	△2,313	429,247	29.5
蔵書数	1,456,262	30,467	6,135	1,207	39,744	△1,935	1,454,327	100.0
録音図書	5,253	0	0	0	4	△4	5,249	-
C D	21,709	81	11	50	79	63	21,772	-
ビデオ	8,853	0	0	0	20	△20	8,833	-
L D	560	0	0	0	0	0	560	-
D V D	1,960	48	13	8	36	33	1,993	-
視聴覚資料計	38,335	129	24	58	139	72	38,407	-
所蔵数	1,494,597	30,596	6,159	1,265	39,883	△1,863	1,492,734	-

\*その他には弁償、編入、異動を含む。

逐次刊行物の受入状況

(単位:タイトル)

分類	館別	新聞			雑誌		
		購入	寄贈	合計	購入	寄贈	合計
市立図書館		25	10	35	141	69(33)	210(33)
相武台分館		8	0	8	40	6	46
相模大野図書館		35	5	40	206	20(12)	226(12)
橋本図書館		33	5	38	175	34(24)	209(24)
合計		101	20	121	562	129(69)	691(69)

\*令和4年6月現在

\*外国語の新聞・雑誌を含む。

\* ( ) 数字は内数で、雑誌スポンサー制度(P44)により、スポンサーが購入した雑誌のタイトル数。

## 資料構成

(単位:冊・%)

館別 分類	総 数		市立図書館		相武台分館		相模大野図書館		橋本図書館		公民館図書室	
	冊 数	構成比	冊 数	構成比	冊 数	構成比	冊 数	構成比	冊 数	構成比	冊 数	構成比
一般書計	1,025,080	70.5	272,169	76.4	25,581	58.2	226,818	74.8	252,161	79.7	248,351	57.2
K 郷土資料	88,684	6.1	39,815	11.2	1,416	3.2	18,916	6.2	24,365	7.7	4,172	1.0
R 参考資料	61,608	4.3	22,616	6.3	569	1.3	19,631	6.5	17,114	5.4	1,678	0.4
0 総 記	18,723	1.3	5,553	1.6	269	0.6	4,097	1.4	6,063	1.9	2,741	0.6
1 哲 学	35,976	2.5	10,429	2.9	681	1.5	8,400	2.8	9,594	3.0	6,872	1.6
2 歴 史	69,945	4.8	19,410	5.4	1,715	3.9	14,622	4.8	18,498	5.9	15,700	3.6
3 社会科学	115,495	7.9	32,715	9.2	2,444	5.6	27,550	9.1	34,556	10.9	18,230	4.2
4 自然科学	52,933	3.6	13,766	3.9	1,571	3.6	10,104	3.3	13,823	4.4	13,669	3.1
5 技 術	33,164	2.3	8,642	2.4	864	2.0	8,499	2.8	11,066	3.5	4,093	0.9
59 家政学	44,796	3.1	7,461	2.1	1,596	3.6	7,546	2.5	8,221	2.6	19,972	4.6
6 産 業	31,047	2.1	6,036	1.7	741	1.7	6,106	2.0	11,890	3.8	6,274	1.5
7 芸 術	72,505	5.0	17,550	4.9	1,677	3.8	14,194	4.7	21,945	6.9	17,139	3.9
8 言 語	19,153	1.3	4,492	1.3	454	1.0	5,282	1.8	5,641	1.8	3,284	0.8
9 文 学	368,245	25.3	79,350	22.3	11,584	26.4	76,894	25.3	65,893	20.8	134,524	31.0
G 外国語	12,806	0.9	4,334	1.2	0	0.0	4,977	1.6	3,492	1.1	3	0.0
児童書計	429,247	29.5	84,136	23.6	18,381	41.8	76,571	25.2	64,295	20.3	185,864	42.8
児童書	257,184	17.6	50,288	14.1	10,995	25.0	47,034	15.5	38,572	12.2	110,295	25.4
絵本	151,557	10.4	29,092	8.2	6,310	14.4	24,368	8.0	22,236	7.0	69,551	16.0
外国語絵本	5,164	0.4	1,472	0.4	52	0.1	1,853	0.6	1,775	0.6	12	0.0
紙芝居	15,342	1.1	3,284	0.9	1,024	2.3	3,316	1.1	1,712	0.5	6,006	1.4
蔵書数	1,454,327	100.0	356,305	100.0	43,962	100.0	303,389	100.0	316,456	100.0	434,215	100.0
視聴覚資料計	38,407	100.0	12,079	100.0	-	-	11,233	100.0	15,095	100.0	-	-
録音図書	5,249	13.7	1,755	14.5	-	-	2,035	18.1	1,459	9.7	-	-
C D	21,772	56.7	6,336	52.5	-	-	6,224	55.4	9,212	61.0	-	-
ビデオ	8,833	23.0	2,759	22.8	-	-	2,258	20.1	3,816	25.3	-	-
L D	560	1.4	560	4.7	-	-	-	-	-	-	-	-
D V D	1,993	5.2	669	5.5	-	-	716	6.4	608	4.0	-	-
所蔵数	1,492,734	-	368,384	-	43,962	-	314,622	-	331,551	-	434,215	-

## 外国語資料

### a. 外国語図書

(単位：冊)

蔵書内訳 館別	外国語図書					外国語絵本
	英語	中国語	韓国・朝鮮語	その他	合計	
市立図書館	2,118	1230	624	362	4,334	1,472
相武台分館	0	0	0	0	0	52
相模大野図書館	2,971	1,084	717	205	4,977	1,853
橋本図書館	2,354	380	307	451	3,492	1,775
公民館図書室	3	0	0	0	3	12
合計	7,446	2,694	1,648	1,018	12,806	5,164

\* その他: スペイン語、ポルトガル語、フランス語、ドイツ語、イタリア語等。

### b. 新聞

(単位：紙)

種別 館別	英語	中国語	韓国・朝鮮語	その他	合計
市立図書館	1	2(1)	1	0	4(1)
相模大野図書館	5	2	1	0	8
橋本図書館	3	1	1	1	6
合計	9	5(1)	3	1	18(1)

\* ( ) 数字は内数で、寄贈分。

\* その他: フランス語。

### c. 雑誌

(単位：タイトル)

種別 館別	英語	中国語	韓国・朝鮮語	その他	合計
市立図書館	6	1	1	0	8
相模大野図書館	6	1	0	2	9
橋本図書館	5	2	0	0	7
合計	17	4	1	2	24

\* その他: ドイツ語、フランス語。

### (3) 開館日数・入館者数

(単位：日・人)

	市立図書館	相武台分館	相模大野図書館	橋本図書館	合計
開館日数	291	291	291	291	
入館者数	422,656	-	376,776	561,270	1,360,702

\* 相武台分館は入館者数のカウントは行っていない。

(4) 登録状況(市内在勤、在学者含む)

新規貸出登録者の状況

(単位:人)

年齢別 館別	6歳以下	7~12歳	13~18歳	19~29歳	30~39歳	40~49歳	50~59歳	60~69歳	70歳以上	合計
市立図書館	280	351	159	537	505	342	242	189	239	2,844
相武台分館	39	49	7	35	58	42	27	24	57	338
相模大野図書館	264	256	123	612	554	351	217	174	177	2,728
橋本図書館	324	385	739	1,485	802	545	349	276	227	5,132
図書館計	907	1,041	1,028	2,669	1,919	1,280	835	663	700	11,042
公民館計	306	478	68	134	400	299	130	177	354	2,346
合計	1,213	1,519	1,096	2,803	2,319	1,579	965	840	1,054	13,388

貸出登録者の状況

(単位:人)

年齢別 館別	6歳以下	7~12歳	13~18歳	19~29歳	30~39歳	40~49歳	50~59歳	60~69歳	70歳以上	合計
市立図書館	1,083	2,526	2,093	4,461	4,041	5,282	4,587	3,221	5,685	32,979
相武台分館	130	333	268	356	431	630	483	464	1,301	4,396
相模大野図書館	984	2,142	2,045	4,849	4,281	5,423	4,232	2,947	4,888	31,791
橋本図書館	1,076	2,706	4,034	11,586	6,618	7,789	6,185	4,366	6,056	50,416
図書館計	3,273	7,707	8,440	21,252	15,371	19,124	15,487	10,998	17,930	119,582
公民館計	881	3,226	3,059	2,468	2,637	4,153	3,163	2,648	6,136	28,371
合計	4,154	10,933	11,499	23,720	18,008	23,277	18,650	13,646	24,066	147,953

登録者年齢別構成推移

(単位:%・人)

年齢別 年度	6歳以下	7~12歳	13~18歳	19~29歳	30~39歳	40~49歳	50~59歳	60~69歳	70歳以上	登録者数
平成25年	1.1	5.4	8.8	20.1	18.8	17.2	10.1	9.4	9.1	367,669
平成26年	1.8	8.8	9.3	17.6	14.8	17.3	9.7	11.0	9.7	190,939
平成27年	1.6	8.4	9.6	17.2	14.1	17.5	9.9	10.9	10.8	192,776
平成28年	1.5	8.0	9.5	17.0	13.5	17.5	10.5	10.3	12.2	192,984
平成29年	1.4	7.4	9.5	16.7	12.9	17.5	11.1	10.0	13.5	192,942
平成30年	1.4	6.9	9.2	16.5	12.5	17.3	11.7	9.6	14.9	192,595
令和元年	2.3	8.2	8.6	15.9	13.1	17.0	11.2	9.7	14.0	173,177
令和2年	2.4	7.8	8.6	15.9	12.7	16.7	11.7	9.4	14.9	160,746
令和3年	2.6	7.6	8.2	16.0	12.4	16.3	12.2	9.2	15.6	152,708
令和4年	2.8	7.4	7.8	16.0	12.2	15.7	12.6	9.2	16.3	147,953

\*平成21年度に貸出券の有効期限を4年間とする更新制度を導入し、平成26年度から期限切れによる登録削除を毎年実施。

## (5) 利用状況

### 貸出状況

(単位:点)

区分 館別	貸出点数							貸出者数	一日平均 貸出点数
	一般書	うち 外国語	児童書	うち 紙芝居	雑誌	視聴覚資料	合計		
市立図書館	324,145	1,577	197,061	5,315	24,720	19,674	565,600	152,418	1,944
相武台分館	57,141	36	20,979	376	4,618	-	82,738	25,494	284
相模大野図書館	238,170	2,543	144,006	3,456	18,300	14,293	414,769	120,865	1,425
橋本図書館	283,409	1,810	127,348	4,533	18,775	23,308	452,840	150,701	1,556
図書館計	902,865	5,966	489,394	13,680	66,413	57,275	1,515,947	449,478	5,209
公民館計	430,948	583	296,055	6,209	15,461	-	742,464	229,744	2,707
合計	1,333,813	6,549	785,449	19,889	81,874	57,275	2,258,411	679,222	7,916
令和3年度	1,411,774	7,147	854,365	21,820	90,385	68,579	2,425,103	712,862	8,408
増減	△77,961	△598	△68,916	△1,931	△8,511	△11,304	△166,692	△33,640	△492
対前年比 (%)	94.5	91.6	91.9	91.2	90.6	83.5	93.1	95.3	94.1

\*一日平均貸出点数 = 貸出点数 / 各館開館日数

### 視聴覚資料の利用状況

#### ア.貸出

(単位:点)

種別 館別	録音図書	C D	ビデオ	D V D	合計
市立図書館	470	14,393	563	4,248	19,674
相模大野図書館	44	8,057	106	6,086	14,293
橋本図書館	58	19,347	826	3,077	23,308
合計	572	41,797	1,495	13,411	57,275

\*LDの貸出は行っていない。

\*録音図書は、視覚障害者の教養、調査、研究、レクリエーションなどに資するため、来館または郵送などの方法により一人10タイトルまで、2週間以内で貸出を行っている。

#### イ.館内利用

(単位:点)

種別 館別	録音図書	C D	ビデオ	L D	D V D	合計
市立図書館	1	200	665	265	381	1,512
相模大野図書館	0	341	-	-	-	341
橋本図書館	-	202	2,106	-	519	2,827
合計	1	743	2,771	265	900	4,680

## (6) 各種利用状況

### 団体貸出(概要はP26)

#### ア.登録団体内訳

(単位:団体)

種別 館別	一般団体	子ども資料団体				合計
		小学校・中学校	幼稚園・保育所	ボランティア等	計	
市立図書館	2	148	5	27	180	182
相武台分館	-	9	1	0	10	10
相模大野図書館	7	29	7	11	47	54
橋本図書館	0	39	7	6	52	52
合計	9	225	20	44	289	298

\*小・中学校は学級・学年・教科単位でも登録可。

\*幼稚園・保育所には、こどもセンター・児童館・児童クラブを含む。

\*ボランティア等には、ボランティア団体と児童相談所を含む。

\*一般団体については相武台分館では未実施。

#### イ.貸出状況

(単位:冊・回)

貸出冊数					延べ利用回数	平均貸出冊数
一般書	児童書	うち紙芝居	雑誌	合計		
2,469	9,165	1,809	168	11,802	588	20

\*学校支援図書セット貸出冊数含む。

#### ウ.学校支援図書セットの貸出 (単位:校・回)

利用学校数	貸出延べ回数
7	31

\*平成23年度より、運用開始。学校及び学校図書館支援の一環として、市立小・中学校、義務教育学校等を対象に、授業や学級文庫で活用してもらうため、テーマごとに30冊程度の資料を集めた学校支援図書セットを整備し、申込のあった学校へ配送を行っている。貸出期間は3週間。

\*令和4年度は36テーマ(46セット)を用意。

#### 予約・リクエスト

(単位:件)

区分	受付件数	提供状況					計
		所蔵	購入	借用	不可	キャンセル	
市立図書館	106,182	73,087	22,350	3,022	69	5,147	103,675
相武台分館	20,237	13,619	4,612	704	12	1,092	20,039
相模大野図書館	111,432	76,808	24,691	2,926	13	5,167	109,605
橋本図書館	103,508	69,673	24,422	2,163	21	5,629	101,908
公民館計	262,811	189,172	61,122	434	79	11,795	262,602
合計	604,170	422,359	137,197	9,249	194	28,830	597,829
前年度計	633,138	439,706	140,279	9,578	235	29,763	619,561

#### 相互貸借

##### ア.県内図書館との相互貸借の状況

(単位:冊)

区分	市立図書館		相武台分館	相模大野図書館	橋本図書館	合計	
	借用	貸出	借用	借用	借用	借用	貸出
合計	2,912	6,958	623	2,757	2,028	8,320	6,958

\*「貸出」は、市立図書館で一括処理。



イ. 国立国会図書館及び他県図書館等からの借用状況

(単位: 冊)

区 分	市立図書館	相武台分館	相模大野図書館	橋本図書館	合 計
国会図書館	0	0	1	3	4
他県図書館等	4	1	5	1	11

\* 「他県図書館等」は、大学図書館も含む。

ウ. 他県図書館への貸出状況

(単位: 冊)

市立図書館	相武台分館	相模大野図書館	橋本図書館	合 計
46	0	28	28	102

有料郵送サービス

ア. 郵送貸出

(単位: 件・冊)

件数	冊数
34	153

イ. 郵送利用登録 (単位: 件)

件数
2

レファレンス

ア. 相談受付状況

(単位: 件)

区 分	市立図書館	相武台分館	相模大野図書館	橋本図書館	合 計
口 頭	5,906	2,441	3,529	7,703	19,579
電 話	1,269	442	282	408	2,401
文 書	15	0	0	1	16
合 計	7,190	2,883	3,811	8,112	21,996
前 年 度	8,645	3,550	4,137	8,107	24,439

「文書」はメールレファレンスを含む

イ. インターネット・オンラインデータベース等利用状況

(単位: 件)

区 分	市立図書館	相武台分館	相模大野図書館	橋本図書館	藤野中央公民館図書室	合 計
インターネット	5,433	1,123	3,395	6,435	211	16,597
オンラインデータベース	64	-	83	156	-	303
国会図書館デジタル化資料	62	-	28	31	-	121
CD-ROM	4	-	1	2	-	7

\* 各図書館等に利用者用インターネットパソコンを設置し、インターネットによる調査環境を提供している。

(設置台数: 市立図書館 2 台、相武台分館 1 台、相模大野図書館 4 台、橋本図書館 7 台〔団体利用のない日に限り研修室の 1 6 台も個人開放〕、藤野中央公民館図書室 1 台)

\* 市立図書館・相模大野図書館・橋本図書館では、専用端末を設置し、図書館が契約している新聞記事、法令情報等のオンラインデータベース、国立国会図書館デジタル化資料、CD-ROMの閲覧による情報提供を行っている。

\* 利用時間は 1 回 3 0 分。

ウ.資料等の複写状況

(単位:枚)

区 分	市立図書館	相武台分館	相模大野図書館	橋本図書館	合 計
図書館資料	15,184	347	10,823	15,884	42,238
オンラインデータベース	339		375	1,130	1,844
国会図書館デジタル化資料	708		288	204	1,200
CD-ROM	0		0	0	0
合 計	16,231	347	11,486	17,218	45,282
前 年 度	16,998	637	14,895	18,168	50,698

電子書籍サービス

ア.利用者数(実人数)

(単位:人)

小学生	中学生	一般	合計
15,596	3,535	1,321	20,452

イ.延べ閲覧回数

(単位:回)

小学生	中学生	一般	合計
219,816	26,192	9,716	255,724

子ども読書資料循環制度「くるくる としょかん」

ア.児童書セットの循環実績

(単位:回)

施設区分	施設数	循環実績	
保育園・こども園・幼稚園	26	延べ104回	9月、11月、1月、3月(2か月ごと)
児童クラブ	44	延べ176回	9月、11月、1月、3月(2か月ごと)
こどもセンター	24	延べ96回	9月、11月、1月、3月(2か月ごと)
児童館・児童室	23	延べ92回	9月、11月、1月、3月(2か月ごと)
児童相談所	1	延べ2回	10月、1月(3か月ごと)
陽光園(療育センター)	1	延べ2回	10月、2月(4か月ごと)
合計	119	延べ472回	

(7) 他市町村民の利用状況(県内9市町村、県外3市・3大学)

平成6年3月から県央地区(相模原市、秦野市、厚木市、大和市、伊勢原市、海老名市、座間市、綾瀬市、愛川町、清川村)の各市町村間と図書館の広域利用の協定を締結し、行政区域を越えて地区内のどこの図書館(室)でも利用できるようになっている。

平成10年12月から東京都町田市、平成14年4月からは八王子市と図書館相互利用の協定を締結し、都県境を越えて相互に利用できるようになっている。また、合併に伴い旧藤野町から上野原市との図書館相互利用協定を引継いだ。

さらに、平成14年4月に八王子市の多摩美術大学と東京工科大学、平成15年4月に町田市の桜美林大学の3大学と協定を締結し、利用できるようになっている。

他市町村民の相模原市への登録状況

(単位:人)

登録館 住所地	市立 図書館	相武台 分館	相模大野 図書館	橋本 図書館	公民館 図書室	合計	登録割合(%)
町田市	1,782	12	640	6,780	161	9,375	46.7
八王子市	196	4	30	5,138	145	5,513	27.5
上野原市	4	0	2	20	41	67	0.3
秦野市	19	3	90	28	5	145	0.7
厚木市	73	11	118	106	23	331	1.7
大和市	73	7	646	62	33	821	4.1
伊勢原市	12	1	53	24	5	95	0.5
海老名市	27	8	115	58	15	223	1.1
座間市	93	341	983	110	85	1,612	8.0
綾瀬市	10	2	30	12	3	57	0.3
愛川町	58	1	17	113	34	223	1.1
清川村	0	0	2	1	1	4	0.0
多摩美大	0	0	0	32	0	32	0.2
東京工科大	0	0	0	3	0	3	0.0
桜美林大	11	0	0	3	0	14	0.1
その他	311	3	541	632	54	1,541	7.7
合計	2,669	393	3,267	13,122	605	20,056	100.0

\*「その他」は県央地区及び町田市、八王子市、上野原市以外の相模原市在勤者と、多摩美術大学、東京工科大学、桜美林大学以外の在学者の数。

相模原市からの他市町村民への貸出状況

(単位:点)

登録館 住所地	市立 図書館	相武台 分館	相模大野 図書館	橋本 図書館	公民館 図書室	合計	貸出割合(%)
町田市	14,803	28	4,080	48,063	3,140	70,114	50.3
八王子市	2,353	36	648	29,599	3,449	36,085	25.9
上野原市	3	0	0	32	381	416	0.3
秦野市	22	1	181	155	41	400	0.3
厚木市	179	103	504	296	239	1,321	0.9
大和市	495	53	2,841	152	1,258	4,799	3.4
伊勢原市	1	30	107	23	110	271	0.2
海老名市	272	17	270	343	92	994	0.7
座間市	483	5,740	6,452	313	2,276	15,264	11.0
綾瀬市	8	42	52	36	31	169	0.1
愛川町	516	24	15	372	369	1,296	0.9
清川村	0	0	0	18	0	18	0.0
多摩美大	0	0	0	45	0	45	0.0
東京工科大	0	0	0	4	0	4	0.0
桜美林大	1	0	0	0	0	1	0.0
その他	1,800	164	2,241	2,225	1,752	8,182	5.9
合計	20,936	6,238	17,391	81,676	13,138	139,379	100.0

相模原市民の他市町村への登録状況

(単位:人)

市町村	町田市	八王子市	上野原市	秦野市	厚木市	大和市	伊勢原市	海老名市
登録者数	16,555	1,400	986	74	5,334	6,589	62	7,136

市町村	座間市	綾瀬市	愛川町	清川村	合計
登録者数	7,935	121	668	6	46,866

## (8) 事業別実施及び利用状況

### おはなし会等の開催状況

子どもが読書の楽しさを知るきっかけづくりとして、乳幼児と保護者、4～12歳の子どもを対象にした童話、絵本、紙芝居等のお話や読み聞かせを行っている。

(単位：回・人)

市立図書館		相武台分館		相模大野図書館		橋本図書館		合 計	
開催数	参加者数	開催数	参加者数	開催数	参加者数	開催数	参加者数	開催数	参加者数
73	554	49	334	109	933	105	1,066	336	2,887

### 学校連携事業

#### ア. 調べ学習の受入状況

(単位：校・人)

	小学校		中学校		高校等		合 計		延日数
	延校数	延人数	延校数	延人数	延校数	延人数	延校数	延人数	
市立図書館	0	0	2	27	0	0	2	27	2日
相武台分館	0	0	0	0	0	0	0	0	0日
相模大野図書館	0	0	0	0	0	0	0	0	0日
橋本図書館	0	0	0	0	0	0	0	0	0日
合 計	0	0	2	27	0	0	2	27	2日

\*ア～ウの高校等には、県立養護学校を含む。

#### イ. 職業体験の受入状況

(単位：校・人)

	小学校		中学校		高校等		合 計		延日数
	延校数	延人数	延校数	延人数	延校数	延人数	延校数	延人数	
市立図書館	0	0	3	9	0	0	3	9	4日
相武台分館	0	0	0	0	0	0	0	0	0日
相模大野図書館	0	0	3	21	0	0	3	21	5日
橋本図書館	0	0	4	18	2	73	6	91	34日
合 計	0	0	10	48	2	73	12	121	43日

#### ウ. 施設見学の受入状況

(単位：校・人)

	小学校		中学校		高校等		合 計		延日数
	延校数	延人数	延校数	延人数	延校数	延人数	延校数	延人数	
市立図書館	6	391	0	0	2	26	8	417	9日
相武台分館	2	91	0	0	0	0	2	91	3日
相模大野図書館	2	209	0	0	0	0	2	209	2日
橋本図書館	12	765	0	0	0	0	12	765	18日
合 計	22	1,456	0	0	2	26	24	1,482	32日

#### エ. 出向サービスの実施状況

- ・ 市立図書館 1回実施。  
上溝中学校 上溝学級 出張おはなし会 1月20日
- ・ 相模大野図書館 3回実施。  
相模女子大学高等部 読み聞かせ指導支援  
第1回: 5月25日・6月1日・8日・15日  
第2回: 11月25日・12月14日・1月11日・25日・2月3日  
麻溝台保育園 読み聞かせ指導支援 8月10日
- ・ 橋本図書館 令和4年度は実施なし。

### 読み聞かせ専用資料の貸出サービス実施状況

読み聞かせ専用資料(大型絵本・大型紙芝居・布絵本)は、市内小・中学校や保育園等で開催されるおはなし会で利用するための資料。市の図書館に登録のある個人もしくは団体が利用することができ、予約・貸出は各図書館の窓口で受け付けている。

(単位：点・冊)

	所蔵数				貸出冊数
	大型絵本	大型紙芝居	布絵本	合計	
市立図書館	159	26	-	185	175
相模大野図書館	96	17	5	118	189
橋本図書館	114	7	5	126	186
合計	369	50	10	429	550

### 大学図書館との相互協力(市内6校、市外3校)

市内大学図書館と相模原市立図書館は、平成6年3月に相互協力に関する協定を締結し、同年4月から利用を希望する大学図書館への紹介状の発行、図書の閲覧、複写依頼等のサービスを開始した。

現在市内大学図書館6校と協定を締結。

さらに、平成14年3月に八王子市の多摩美術大学と東京工科大学、平成15年3月に町田市の桜美林大学と協定を締結し、市内大学図書館と同様のサービスを開始した。

(単位：件)

大学別 館別	青山学 院大学	麻布 大学	和泉短 期大学	北里 大学	相模女 子大学	女子美 術大学	多摩美 術大学	東京工 科大学	桜美林 大学	その他 大学	合計
市立 図書館	0	0	1	0	0	0	0	0	0	0	1
相模大野 図書館	0	0	0	0	0	0	0	0	0	4	4
橋本 図書館	0	0	0	0	0	0	0	0	0	0	0
合計	0	0	1	0	0	0	0	0	0	4	5
	0	0	0	0	0	0	0	0	0	0	0

\* 上段：市立の図書館から大学図書館へ紹介状を発行した件数及び複写依頼の件数。

下段：大学図書館から市立の図書館に照会した件数。

\* 「その他大学」は協定外の大学図書館との相互協力件数。

## 障害者・高齢者サービス

### ア. 障害者用資料

視覚に障害のある方や、小さい字を読むことが困難な方のために、本の代わりとなる読み聞かせのカセットやCD、DAISY（デジタル録音図書）を所蔵している。また、大活字本や布絵本、広報さがみはらの点字版等も所蔵している。

（単位：冊・点）

	所蔵数					合計
	カセット (録音図書)	朗読CD	DAISY	大活字本	布絵本	
市立図書館	1,744	431	120	1,173	97	3,565
相武台分館				110		110
相模大野図書館	2,035	305	55	1,982		4,377
橋本図書館	1,461	147	66	1,831		3,505
合計	5,240	883	241	5,096	97	11,557

\* 朗読CD及びDAISYは(2)図書館資料及び(P31,32)のCDに含まれる。

\* 大活字本は(2)図書館資料及び(P31,32)の蔵書数に含まれる。

\* カセット(録音図書)とDAISYは視覚障害者への貸出のみ。朗読CD及び大活字本は、一般利用者も利用可。

\* DAISYはマルチメディアデージーを含む。

### イ. 障害者サービス用布絵本貸出サービスの実施状況

市立図書館では、市内の特別支援学校、特別支援学級、障害者関係施設等で利用できる布製の絵本等を貸出している。利用には団体登録が必要。

（単位：団体・点）

登録団体数	うち学校数	貸出点数
19	5	14

### ウ. 対面朗読の実施状況

図書館では、相模原録音奉仕会の協力を得て視覚障害のある方に1回につき、2時間を限度として図書等の対面朗読サービスを行っている。

（単位：回・時間）

区分	市立図書館	相模大野図書館	橋本図書館	合計
回数	69	27	0	96
時間	138	54	0	192

### エ. 宅配サービスの実施状況

一人暮らしの高齢者等で、図書館に来館できない方に対して、市立図書館では大野北地区への図書等の宅配サービスをボランティアの協力により実施している。

（単位：人・回）

登録者数	延べ利用者数	実施回数	内訳数量	
			図書(冊)	視聴覚資料(点)
1	12	12	59	36

### 図書等リサイクル事業

市民から寄贈された図書を利用者に提供できる場所として、「市民リサイクルコーナー」を設置している。

また、図書館で不用となった図書等を公共施設や市民等に提供し、その有効活用を図る目的で「くるくるブックコーナー」を定期的に開催している。

加えて、図書館で不用となった児童書を平成26年度から「児童書リサイクル事業」として市内児童関連施設に、令和元年度から「学校図書提供事業」として市内小・中学校等に提供している。

(単位:冊)

	市民リサイクルコーナー	くるくるブックコーナー	児童書リサイクル事業	学校図書提供事業
市立図書館	576	4,914	825 (19団体)	241 (1校)
相武台分館	330			
相模大野図書館	1,038	6,514		
橋本図書館	644	4,095		
合計	2,588	15,523		

### 集会室等の利用状況

市立図書館と相武台分館では、読書団体等に集会室を提供(無料)している。(単位:件・人)

	市立図書館			相武台分館	合計
	大集会室	中集会室	小集会室(和室)	小集会室	
件数	0	210	24	40	274
人数	0	3,097	114	480	3,691

\*件数は午前・午後の単位で各1件とする。

### SNSによる情報発信状況

平成27年10月から図書館のイベント情報や、特集展示の紹介等をFacebookとTwitterにより情報発信している。(単位:回・人)

	Facebook	Twitter
発信回数	512	942
フォロワー数	538	959

### 就労支援等の受入れ

就労支援の為に職業トレーニングや見学、公立学校教諭等の研修、司書資格取得目的の実習生の受入れ等を行っている。

また、ボランティアチャレンジスクール(中・高校生のボランティア体験講座)によるボランティア体験の受入れも行っている。

## (9) 寄附金等による図書館資料の受入状況

### 雑誌スポンサー制度

図書館経費の効率的な運用及び図書館資料(雑誌)を確保し、図書館サービスの向上を図るため、平成25年4月から、市立図書館において、新刊雑誌のカバー及び雑誌架に広告を掲出し、その対価として雑誌の年間購入代金を負担いただく雑誌スポンサー制度を導入。平成26年4月からは、相模大野図書館及び橋本図書館においても実施している。

(単位：社・誌・円)

	スポンサー数	タイトル数	年間購入額
市立図書館	22	35	279,379
相模大野図書館	8	12	112,074
橋本図書館	13	25	212,120
合計	43	72	603,573

\* 年度末時点での年間実績

### 暮らし潤いさがみはら寄附金

相模原市では、「ふるさと納税」制度として「暮らし潤いさがみはら寄附金」制度があり、図書館の本の充実に関する事業に活用するコースを設けている。

(単位：件・円)

件数	寄附金額
2	200,000

### 寄贈

令和4年度としては、図書6,135冊、視聴覚資料24点の寄贈があった。主に文学や郷土資料、児童書の寄贈が多い。

個人や会社等から寄贈された資料を図書館資料として受け入れを行っている。

詳細については(2) 図書館資料 図書館資料・視聴覚資料の所蔵状況(P31)に掲載。



## (10) 公民館図書室の状況

(単位：冊・人)

		蔵書数			貸出冊数				登録者数	貸出者数
		一般書	児童書	合計	一般書	児童書	雑誌	合計		
市立管轄公民館図書室	田名	8,087	7,020	15,107	17,738	7,496	426	25,660	1,455	8,677
	星が丘	7,265	8,178	15,443	13,532	9,777	219	23,528	907	7,452
	中央	8,490	7,265	15,755	13,086	9,436	211	22,733	699	6,777
	横山	8,124	7,068	15,192	11,129	11,993	301	23,423	865	6,572
	陽光台	7,437	7,036	14,473	12,589	9,011	789	22,389	733	6,613
	光が丘	9,472	5,247	14,719	15,300	4,627	532	20,459	742	6,880
	上溝	9,411	8,764	18,175	19,767	11,628	576	31,971	1,625	9,932
	小山	8,686	6,099	14,785	22,006	17,294	736	40,036	973	11,695
清新	8,413	8,483	16,896	17,003	14,103	514	31,620	910	9,312	
小計		75,385	65,160	140,545	142,150	95,365	4,304	241,819	8,909	73,910
相模大野管轄公民館図書室	麻溝	8,907	8,140	17,047	18,086	15,094	562	33,742	1,654	9,831
	新磯	9,016	9,486	18,502	10,051	10,406	352	20,809	1,134	5,409
	東林	8,859	6,102	14,961	35,219	22,857	1,640	59,716	2,039	20,035
	大沼	8,880	8,614	17,494	18,241	16,934	693	35,868	1,243	10,990
	上鶴間	9,370	6,428	15,798	17,091	14,243	891	32,225	1,127	10,323
	相模台	10,185	5,929	16,114	28,303	12,247	1,133	41,683	1,538	14,765
	大野中	9,212	7,964	17,176	19,395	16,069	984	36,448	1,334	12,302
	大野台	9,137	7,567	16,704	22,228	19,128	784	42,140	1,403	12,447
小計		73,566	60,230	133,796	168,614	126,978	7,039	302,631	11,472	96,102
橋本管轄公民館等図書室	大沢	8,348	7,174	15,522	18,583	12,145	744	31,472	1,449	9,194
	相原	9,432	7,244	16,676	34,901	23,347	1,806	60,054	1,567	17,720
	城山	17,552	12,367	29,919	18,505	12,604	357	31,466	1,341	9,955
	津久井中央	13,340	7,722	21,062	17,231	5,260	133	22,624	772	6,721
	串川ひがし	17,037	8,232	25,269	8,811	3,616	390	12,817	713	4,433
	青野原	1,703	2,541	4,244	1,370	2,348	64	3,782	163	1,289
	相模湖	15,941	7,335	23,276	6,806	2,797	190	9,793	677	3,030
	藤野中央	16,047	7,859	23,906	13,977	11,595	434	26,006	1,308	7,390
小計		99,400	60,474	159,874	120,184	73,712	4,118	198,014	7,990	59,732
合計		248,351	185,864	434,215	430,948	296,055	15,461	742,464	28,371	229,744

(11) 統計推移

項目	平成 25 年度	平成 26 年度	平成 27 年度	平成 28 年度	平成 29 年度
人口(人)	721,178	722,534	721,212	720,986	722,334
職員数(人)(うち司書・司書補)	31(14)	28(13)	27(13)	28(13)	30(13)
図書購入費当初予算額(千円)	37,978	40,250	43,426	46,696	46,722
図書購入費決算額(千円)	37,977	40,249	43,423	46,689	46,720
購入冊数総計(冊)	22,884	23,907	25,104	27,452	27,430
市立図書館	5,467	5,896	5,943	7,009	7,139
相武台分館	1,298	1,366	1,254	1,284	1,177
相模大野図書館	4,356	4,433	5,321	6,623	6,294
橋本図書館	4,848	5,067	5,348	5,261	5,498
公民館図書室	6,915	7,145	7,238	7,275	7,322

入館者数(人)	総計	2,111,038	2,091,058	2,111,074	2,027,045	1,947,843
	市立図書館	533,449	537,016	575,970	559,952	546,330
	相模大野図書館	666,253	654,277	645,261	614,147	592,433
	橋本図書館	911,336	899,765	889,843	852,946	809,080

蔵書冊数(冊)	総計	1,422,404	1,430,685	1,440,117	1,449,482	1,458,403	
	施設別	市立図書館	332,805	334,819	339,369	343,628	343,628
	相武台分館	43,729	43,281	42,687	42,656	42,656	
	相模大野図書館	296,910	298,703	299,091	299,646	299,646	
	橋本図書館	306,290	311,565	315,061	318,564	318,564	
	公民館図書室	442,670	442,317	443,909	444,988	444,988	
	種別	一般書	996,241	1,003,111	1,010,353	1,019,399	1,025,700
児童書	426,163	427,574	429,764	430,083	432,703		
雑誌タイトル数(誌)	799	799	812	820	820		

貸出点数(点)	総計	2,960,289	2,914,666	2,910,963	2,778,527	2,716,261	
	施設別	市立図書館	674,027	671,119	660,753	639,658	631,886
	相武台分館	120,408	115,844	113,835	105,829	101,759	
	相模大野図書館	598,142	594,150	590,442	565,246	547,540	
	橋本図書館	743,726	727,427	695,611	652,658	621,447	
	公民館図書室	823,986	806,126	850,322	815,136	813,629	
	種別	一般書	1,752,910	1,735,050	1,716,376	1,638,481	1,591,486
	児童書	929,512	911,578	938,533	903,799	906,831	
	雑誌	118,868	120,431	120,408	115,934	111,275	
視聴覚資料	158,999	147,607	135,646	120,313	106,669		

貸出者数(人)	総計	895,101	868,270	862,273	828,292	807,269
	市立図書館	185,322	180,778	176,581	169,068	165,251
	相武台分館	36,040	35,016	33,957	31,868	31,006
	相模大野図書館	186,007	181,441	179,628	173,016	167,064
	橋本図書館	236,944	226,988	216,666	205,852	196,150
	公民館図書室	250,788	244,047	255,441	248,488	247,798

登録者数(人)	総計	367,669	190,939	192,776	192,984	192,942
	市立図書館	83,157	41,960	42,322	42,393	42,587
	相武台分館	11,168	5,711	5,866	5,882	5,849
	相模大野図書館	82,311	41,373	42,011	41,971	42,010
	橋本図書館	124,933	63,816	64,465	64,651	64,341
	公民館図書室	66,100	38,079	38,112	38,087	38,155

予約・リクエスト受付件数	552,949	574,664	589,535	586,211	590,988
登録団体数	150	236	255	240	295
貸出冊数(冊)	9,146	9,993	9,225	12,207	12,375

\*人口は各年度の翌年度4月1日現在。なお、平成27年度については、平成27年10月1日に実施された国勢調査が、平成29年1月27日に総務省統計局から公表されたため、相模原市の人口は721,078人に再集計されたが、「相模原市の図書館」では、発行時の721,212人で掲載。

\*職員数は各年度4月1日現在(再任用を含み、視聴覚ライブラリーを除く)

\*図書購入決算額は、充実経費の閲覧用図書と閲覧用紙芝居の決算額の合計数。

\*登録者数には市外在住貸出登録者数を含む。

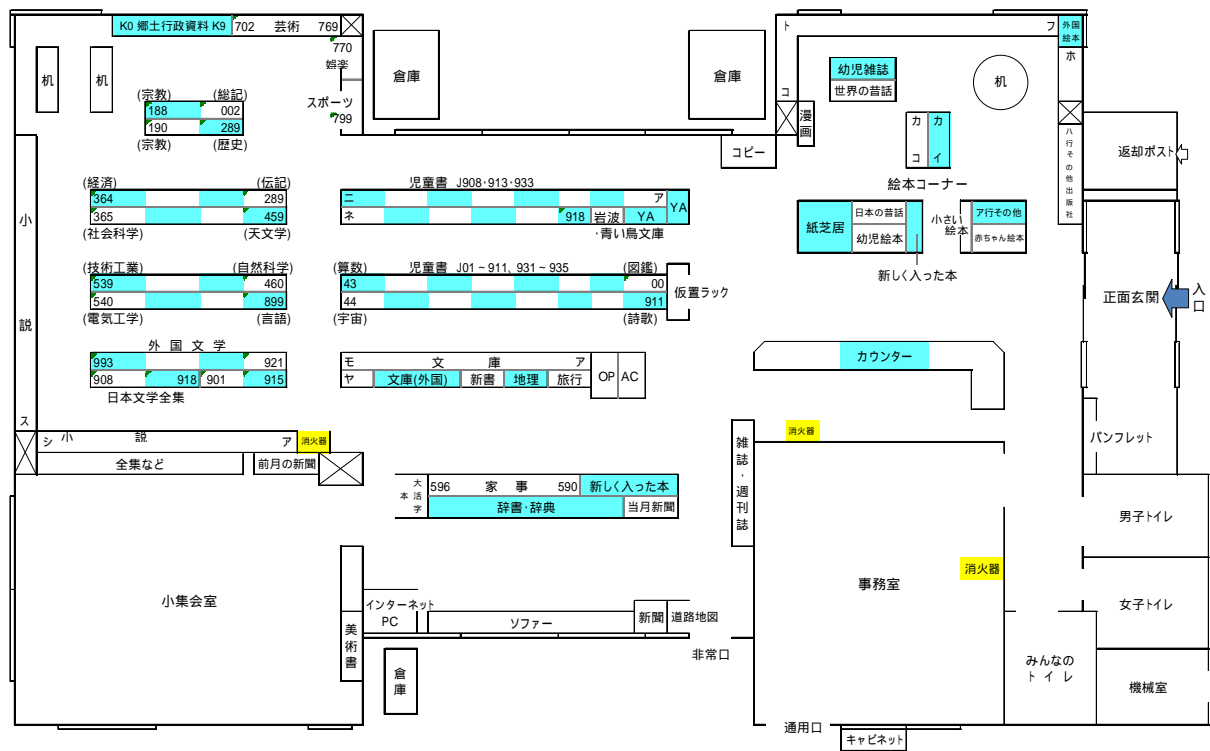
平成 30 年度	令和元年度	令和 2 年度	令和 3 年度	令和 4 年度	項 目		
721,910	722,252	722,715	725,369	724,724	人口(人)		
31(14)	31(14)	31(10)	32(11)	32(13)	職員数(人)(うち司書・司書補)		
47,018	51,179	52,161	41,885	58,029	図書購入費当初予算額(千円)		
47,016	51,163	52,146	41,877	56,306	図書購入費決算額(千円)		
27,656	29,170	29,090	22,542	30,467	購入冊数総計(冊)		
7,203	7,785	7,481	5,798	10,714	市立図書館		
1,304	1,459	1,540	1,203	1,278	相武台分館		
6,322	6,921	6,797	5,307	6,217	相模大野図書館		
5,431	5,806	5,916	4,635	5,637	橋本図書館		
7,396	7,199	7,356	5,599	6,621	公民館図書室		
1,870,491	1,628,561	1,111,567	1,318,817	1,360,702	総 計		
535,438	478,495	343,664	411,905	422,656	市立図書館		
552,724	474,944	326,603	389,937	376,776	相模大野図書館		
782,329	675,122	441,300	516,975	561,270	橋本図書館		
							入館者数 (人)
1,457,168	1,457,447	1,454,486	1,456,262	1,454,327	総 計		
350,812	351,660	353,517	356,985	356,305	市立図書館		
43,254	43,253	43,682	43,167	43,962	相武台分館		
301,416	301,595	302,277	302,887	303,389	相模大野図書館		
319,784	320,680	317,906	317,197	316,456	橋本図書館		
441,902	440,259	437,104	436,026	434,215	公民館図書室		
1,023,282	1,024,131	1,022,771	1,024,702	1,025,080	一般書		
433,886	433,316	431,715	431,560	429,247	児童書		
804	784	774	703	691	雑誌タイトル数(誌)		
							蔵書冊数(冊)
2,624,297	2,316,641	1,954,085	2,425,103	2,258,411	総 計		
638,005	577,555	488,728	612,247	565,600	市立図書館		
99,057	87,517	79,102	91,530	82,738	相武台分館		
525,996	454,435	377,251	459,593	414,769	相模大野図書館		
584,370	503,618	392,889	488,044	452,840	橋本図書館		
776,869	693,516	616,115	773,689	742,464	公民館図書室		
1,549,255	1,382,748	1,165,231	1,411,774	1,333,813	一般書		
871,640	760,473	641,674	854,365	785,449	児童書		
107,121	94,856	85,112	90,385	81,874	雑誌		
96,281	78,564	62,068	68,579	57,275	視聴覚資料		
							貸出点数(点)
780,987	701,109	582,738	712,862	679,222	総 計		
166,798	154,094	130,803	161,191	152,418	市立図書館		
30,315	27,461	23,926	27,317	25,494	相武台分館		
157,031	141,012	110,552	131,585	120,865	相模大野図書館		
188,741	165,996	127,965	157,263	150,701	橋本図書館		
238,102	212,546	189,492	235,686	229,744	公民館図書室		
							貸出者数(人)
192,595	173,177	160,746	152,708	147,953	総 計		
42,470	38,013	35,157	33,824	32,979	市立図書館		
5,794	5,069	4,766	4,531	4,396	相武台分館		
41,940	37,642	35,131	33,144	31,791	相模大野図書館		
64,371	58,600	54,404	51,777	50,416	橋本図書館		
38,020	33,853	31,288	29,432	28,371	公民館図書室		
							登録者数(人)
601,164	533,157	547,461	633,138	604,170	予約・リクエスト受付件数		
280	301	282	260	298	登録団体数		
11,954	11,321	9,942	11,824	11,802	貸出冊数(冊)		
							団体

\*平成 26 年度の登録者数が大幅に減少しているのは、貸出券更新期限切れによる登録削除を行ったため(以降毎年実施)  
\*改修工事のため、平成 25 年 7 月 1 日から平成 26 年 4 月 19 日まで小山公民館図書室休室。\*改修工事のため、平成 26 年 6 月 30 日から平成 27 年 4 月 18 日まで相原公民館図書室休室。  
\*改修工事のため、平成 30 年 6 月 1 日から平成 31 年 4 月 22 日まで清新公民館図書室休室。\*移転のため、平成 31 年 1 月 21 日から平成 31 年 2 月 11 日まで麻溝公民館図書室休室。  
\*移転のため、令和元年 11 月 24 日から令和 2 年 3 月 1 4 日まで城山公民館図書室休室。\*新型コロナウイルス感染症拡大防止のため、令和 2 年 3 月 2 日から 6 月 8 日まで休館。  
\*令和元年度及び令和 2 年度の図書購入費については、「2020 東京五輪・さがみはらプロジェクト推進事業」(予算額 540 千円)を含む。



# 相武台分館

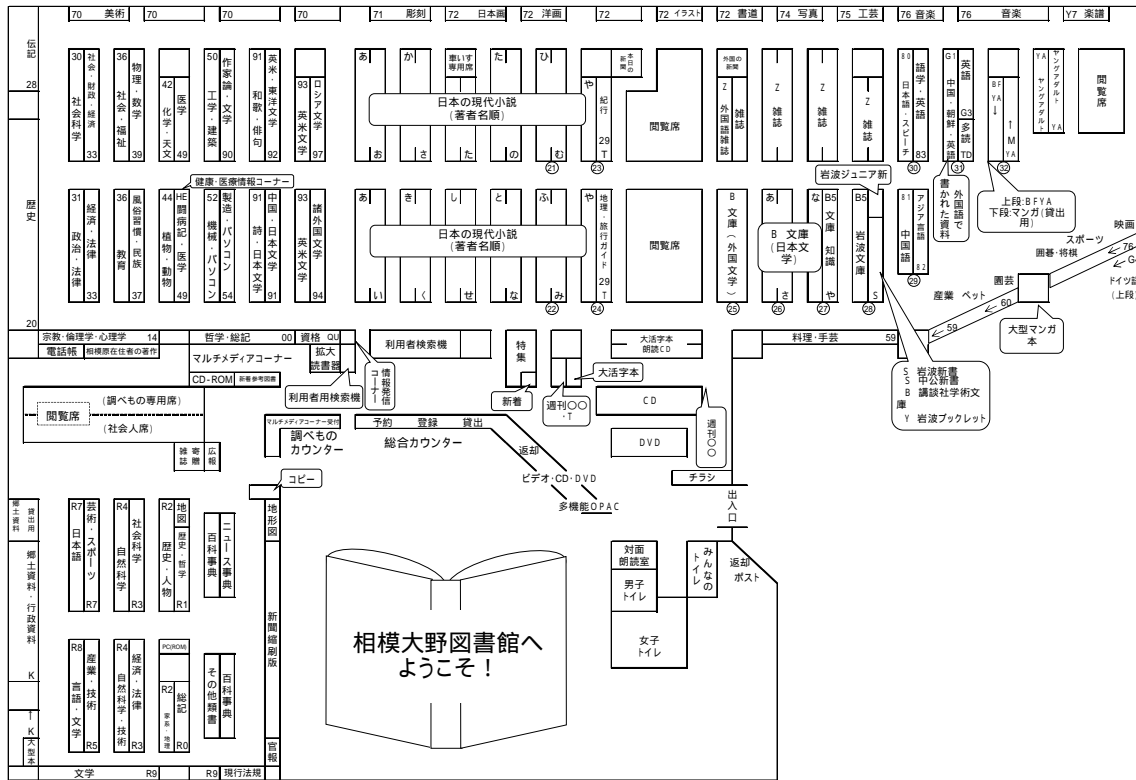
## 相武台分館館内案内図



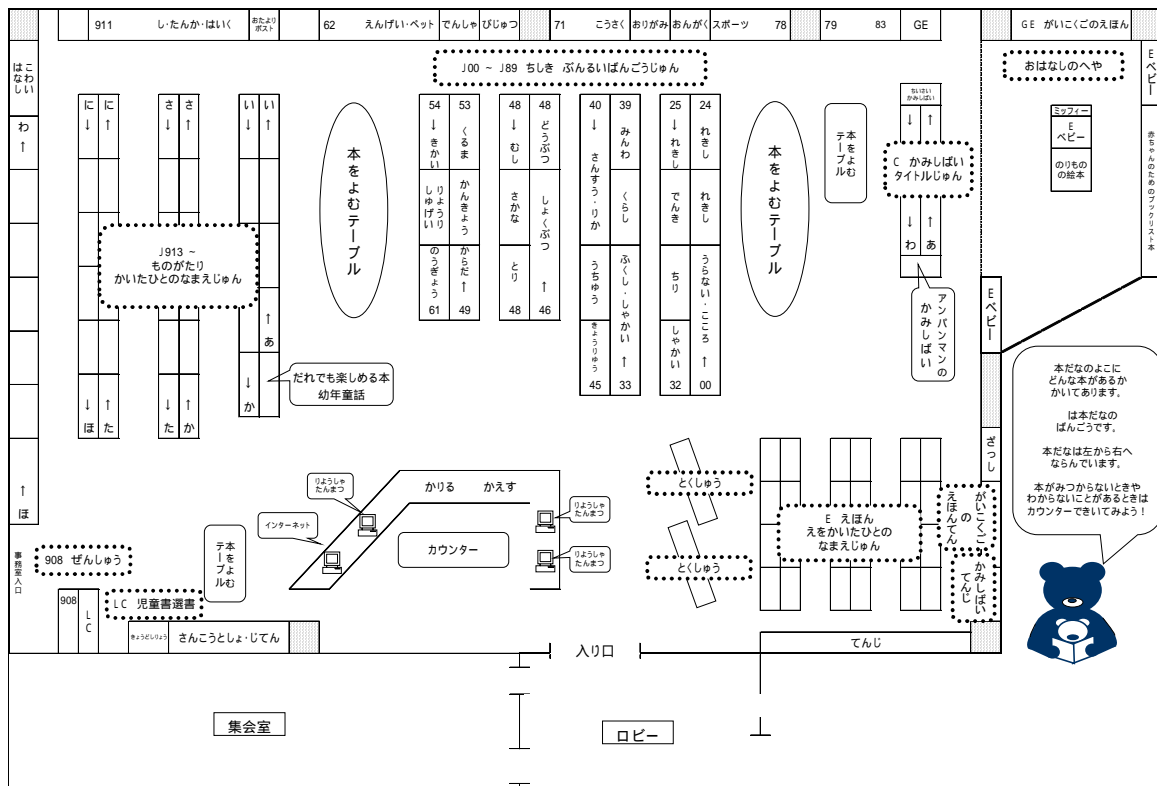
《施設内容》 開架書架 閲覧席 (25席) 小集会室 (20席) 事務室 他

# 相模大野図書館

## 3階 一般書のフロア



## 4階 こどもの本のフロア



《3階》開架書架 閲覧席(117席) マルチメディアコーナー 対面朗読室 閉架書庫  
 《4階》開架書架(児童書) おはなしのへや 閲覧席(44席) 集会所 事務室 閉架書庫

橋本図書館



《施設内容》開架書架 閉架書架 情報検索室(6席) 研修室(16席) 読書席(58席)  
 グループ読書室(16席) マルチメディア体験室(8席) 閲覧席(154席) 他  
 \* 読書席には、車椅子優先席2席を含む。

(2) 公民館等図書室

名称	電話番号	所在地	開館時間
相原公民館図書室	042(773)7800	緑区相原 4-14-12	火～日 10:00～17:00
麻溝公民館図書室	042(778)2277	南区下溝 594-6	
新磯公民館図書室	046(256)1900	南区磯部 916-3	
大沢公民館図書室	042(762)0811	緑区大島 1776-5	
大沼公民館図書室	042(744)7722	南区東大沼 3-17-15	
大野台公民館図書室	042(755)6000	南区大野台 5-16-38	
大野中公民館図書室	042(746)6600	南区古淵 3-21-1	
小山公民館図書室	042(755)7500	中央区向陽町 8-1	
上鶴間公民館図書室	042(749)6611	南区上鶴間本町 7-7-1	
上溝公民館図書室	042(761)2288	中央区上溝 7-7-17	
相模台公民館図書室	042(743)7871	南区相模台 1-13-5	
清新公民館図書室	042(755)8000	中央区清新 3-16-1	
田名公民館図書室	042(761)1251	中央区田名 4834	
中央公民館図書室	042(758)9000	中央区富士見 2-13-1	
東林公民館図書室	042(744)0087	南区相南 1-10-10	
光が丘公民館図書室	042(756)1117	中央区並木 4-7-9	
星が丘公民館図書室	042(755)0600	中央区星が丘 3-1-38	
陽光台公民館図書室	042(755)3451	中央区陽光台 5-6-1	
横山公民館図書室	042(756)1555	中央区横山台 1-20-10	
城山公民館図書室	042(783)8111	緑区久保沢 2-26-1	水・木・土・日 9:00～17:00 火・金 9:00～19:00
津久井中央公民館図書室	042(784)3211	緑区中野 633-1	火～金 10:00～19:00
串川ひがし地域センター 図書室	042(784)8265	緑区根小屋 1619-1	土・日・休日 10:00～17:00
青野原図書室	042(787)0334	緑区青野原 1250-1 (青和学園内)	月～金 10:00～16:30
相模湖公民館図書室	042(684)2377	緑区与瀬 1134-3	水・木・土・日・休日 9:00～17:00
藤野中央公民館図書室	042(686)6051	緑区小淵 1992	火・金 9:00～19:00
総合学習センター図書室	042(756)3443	中央区中央 3-12-10	月～金 9:00～20:00 土・日・休日 9:00～18:00
視覚障害者情報センター	042(769)8275	中央区富士見 6-1-1	月～金 9:00～17:00
ソレイユさがみ情報コーナー	042(775)1775	緑区橋本 6-2-1	9:00～22:00 (偶数月の第4月曜日は休館)



## 6 図書館の沿革

昭和24年	4月	・相模原町立公共図書館として開館（上溝 4,700 番地、神奈川県軍政部の援助、カマボコ型図書館）
	11月	・神奈川県軍政部解散後、GHQ・CIF 横浜図書館の管轄となる
昭和26年	4月	・館外貸出を開始（1人2冊まで、1週間以内）
昭和27年	4月	・講和条約発効に伴い、アメリカ文化センター横浜図書館相模原分館となり、町立相模原公共図書館との併設となる
昭和28年	4月	・神奈川県図書館協会へ加入
昭和29年	11月	・市制施行に伴い名称を、「相模原市立相模原公共図書館」と改称
昭和37年	6月	・「図書館だより」創刊
昭和39年	4月	・名称を「相模原市立図書館」と改称し、市立図書館条例、同施行規則を施行
昭和40年	12月	・新設の市民会館に移転（中央3-13-15）
昭和41年	4月	・巡回文庫（団体貸出）を開始 ・レファレンス業務を開始
昭和42年	6月	・古典文学講座を開催（以後毎年開催） ・文学散歩を開催（以後毎年開催） ・市史講座を開催（以後毎年開催）
昭和43年	7月	・夏季の開館時間を1時間延長（以後毎年実施）
	11月	・相模原市読書友の会が結成される
昭和45年	4月	・利用登録手続きの簡素化（連帯保証人・印・入館票等を廃止）
	12月	・本市図書館将来計画の調査を日本図書館協会へ委託
昭和46年	8月	・図書予約を試行的に開始（47年5月から本格的に実施）
昭和47年	5月	・施行規則の一部を改正し、貸出方法をニューアーク式から新たなブラウン式に改善。同時に貸出冊数を1人4冊以内、期間を14日以内に改正
	8月	・移動図書館「みどり1号」の発車式を、南文化センターで実施（愛称「みどり号」は一般公募）
昭和48年	3月	・相武台団地自治会「図書館分館設置について」を市議会に請願（昭和49年9月28日採択） ・市立図書館設計完了
	11月	・市立図書館建設工事着工
昭和49年	2月	・キャタピラー三菱（株）（現、キャタピラージャパン（株））から、移動図書館車「みどり2号」を、図書3,000冊とともに寄付を受け、翌月から巡回開始（駐車箇所：36箇所）
	4月	・図書館協議会を設置（定数6名、任期2年） ・県央地区公共図書館連絡協議会が発足
	11月	・市長部局から市史に関する事務の委任を受ける ・市立図書館竣工（鹿沼台2-13-1）開館（19日開館式・20日業務開始） ・「相模原市史料目録」発行
昭和50年	4月	・資料の複写サービス開始 ・おはなし会を定期的で開催（以後毎年開催）
	8月	・郵政省へ盲人用録音物発受施設の指定申請書提出（同年10月許可）
	9月	・紙芝居の貸出を開始
	10月	・神奈川県建築コンクール（一般建築部門）において、本市図書館が最優秀賞受賞 ・相模原ライオンズクラブから、ブロンズ像「希望」の寄付を受ける
	11月	・視力障害者（1,2級）を対象に録音図書の郵送貸出を開始
昭和51年	10月	・「郷土資料・参考資料目録」発行
昭和52年	1月	・郵政省へ身体障害者用書籍小包郵便物利用届を届出
	6月	・神奈川県点字図書館連絡協議会に加入
昭和53年	3月	・「古文書室紀要」を創刊（以後毎年発行）
	5月	・公民館図書室運営検討プロジェクトが設置される
	6月	・図書館協議会から「本市図書館の整備構想について」意見具申 ・「文庫だより」創刊（以後毎年発行）

昭和 53 年	11 月	・図書館業務電算処理システムプロジェクト設置
昭和 54 年	3 月	・住友不動産（株）から相武台の図書館施設を、土地とともに寄付を受け、図書館条例の一部改正により、相模原市立図書館相武台分館と決定
	4 月	・相武台分館開館
		・大沢、橋本、新磯、南文化センターの各公民館図書室開室
	5 月	・業務用自動車購入
	7 月	・麻溝公民館図書室開室
		・（株）地産と駐車場用地の交換契約成立（昭和 55 年 3 月供用開始）
昭和 55 年	2 月	・「相模原著作者目録」を発行
	4 月	・田名公民館図書室開室
昭和 56 年	3 月	・「郷土資料・参考資料目録」（2 訂版）を発行
	4 月	・小山、相原各公民館図書室開室
昭和 57 年	4 月	・電算システムを導入 （相武台分館とのオンラインシステムによる貸出・返却・登録・予約・検索等）
		・星が丘、清新各公民館図書室開室
昭和 58 年	2 月	・ブックポスト設置（本館・分館）
	3 月	・「相模原著作者目録」（2 訂版）を発行
	4 月	・中央公民館図書室開室
	9 月	・大野南公民館図書室開室
昭和 59 年	4 月	・東林公民館図書室開室
昭和 60 年	3 月	・市社会教育委員会議から「図書館の今後のあり方について」答申
	4 月	・光が丘、横山各公民館図書室開室
昭和 61 年	3 月	・「相模原市図書館整備基本計画」策定
		・図書館条例及び同施行規則の一部を改正、複写料金を改定（1 枚 40 円を 20 円に）
		・「郷土資料・相模原著作者目録」（3 訂版）を発行
	4 月	・機構改革により視聴覚ライブラリーが図書館に編入
		・大沼公民館図書室開室
	12 月	・図書館協議会から「南部方面図書館の建設計画について」意見具申
昭和 62 年	4 月	・電算システムの第 2 次更新（漢字化・発注管理ほか機能の充実を図り、南部方面図書館及び分館を含めたオンラインシステムを構築）
		・上鶴間公民館図書室開室
昭和 63 年	4 月	・大野中公民館図書室開室
	5 月	・相模台公民館図書室開室
	12 月	・「図書館資料収集に関する要綱」、「図書館資料選定基準」及び「図書館郷土資料収集基準」の制定
平成元年	3 月	・蔵書冊数が市民 1 人当たり 1 冊を超える
	4 月	・開館時間を 2 時間延長（火曜日から金曜日を 2 時間延長し、午後 7 時まで）
	6 月	・図書館条例の一部を改正し、南部方面図書館を「市立相模大野図書館」と決定
	10 月	・市立相模大野図書館の開館準備事務室を、複合文化施設「グリーンホール相模大野」に開設
平成 2 年	1 月	・相模大野図書館開館 相模大野図書館で CD・ビデオの館内視聴開始
		・業務用連絡車運行（市立図書館・相模大野図書館・相武台分館を結ぶ各図書館間を毎日）
	4 月	・県立図書館とのオンラインネットワークシステム開始
平成 3 年	3 月	・「相模原著作者目録」（4 訂版）を発行
	11 月	・橋本駅北口 C 地区市街地再開発事業として北部方面図書館を計画決定
		・上溝公民館図書室開室
	12 月	・市立図書館で CD の購入及び視聴を開始
平成 4 年	3 月	・「郷土資料目録」（4 訂版）を発行
	4 月	・電算システムの第 3 次更新（集中方式から集中分散方式に変更、利用者端末機の設置）
		・蔵書点検の時期を、各館一斉から館毎に分割して実施
	10 月	・公民館図書室とのオンラインネットワークシステムを実施
平成 5 年	8 月	・北部方面図書館の基本計画作成

平成 6 年	3 月	・ 県央地区公共図書館との広域利用を開始	
	4 月	・ 市内大学図書館等と市立図書館との相互協力を実施（麻布大学、和泉短期大学、北里大学、相模女子大学、女子美術大学、職業能力開発大学校） ・ あじさい会館内「福祉図書室」とのオンラインネットワーク開始	
	7 月	・ 大野台公民館図書室開室	
	10 月	・ 相模大野図書館において視聴覚資料の貸出しを開始 貸出点数は、図書を 6 点、うち視聴覚資料は 2 点までとする	
平成 7 年	7 月	・ 県北地区公共図書館との広域利用を開始	
	9 月	・ 古文書室を閉室、古文書資料は博物館に移管	
平成 8 年	2 月	・ 市立図書館において視聴覚資料の貸出しを開始 視聴覚資料の貸出しを 7 日以内とする	
平成 9 年	2 月	・ 第 1 回「くるくるブックフェア -本のリサイクル-」開催（市立図書館、相模大野図書館）	
	3 月	・ 「相模原著作者目録」（5 訂版）を発行	
	5 月	・ 町田市・相模原市の市長懇談会で両市が広域利用を実施する合意がなされる	
	6 月	・ 電算システムの第 4 次更新（ソフトウェアの改修、バージョンアップ等）	
	7 月	・ 貸出手続確認装置（BDS）の設置	
	平成 10 年	1 月	・ 図書館協議会から「北部方面図書館の建設計画について」意見具申
3 月		・ 移動図書館「みどり号」廃止	
4 月		・ 祝日開館開始	
7 月		・ 陽光台公民館図書室開室 ・ 市民リサイクルコーナー開設	
12 月		・ 町田市立図書館との相互利用を開始	
平成 11 年	10 月	・ 図書館開館 50 周年記念事業開催	
平成 12 年	12 月	・ 図書館条例の一部を改正し、地方自治法改正に伴う権利義務に係る規定の整理を行う	
	3 月	・ 図書館条例施行規則の一部を改正し、条例改正に伴う権利義務に係る規定の整理を行う	
	4 月	・ 男女共同参画推進センター情報コーナーとのオンラインネットワーク開始	
	7 月	・ 北部方面図書館建設工事契約の締結・着工	
平成 13 年	3 月	・ 図書館条例の一部を改正し、北部方面図書館を「市立橋本図書館」と決定	
	4 月	・ 図書館利用相談員の設置、休日の翌日開館開始 ・ 総合学習センターとのオンラインネットワーク開始	
	6 月	・ CD-ROM 利用サービスの開始	
	9 月	・ 電算システムの第 5 次更新（ソフトウェアの改修、バージョンアップ等） ・ 橋本図書館開館 橋本図書館開館に合わせ、開館時間を変更（火曜日から金曜日は午前 9 時 30 分から午後 8 時まで、土曜日・日曜日・休日は、午前 9 時 30 分から午後 6 時まで） ・ 図書館のホームページを開設（利用案内、蔵書検索、新着案内等） ・ インターネット閲覧サービスを開始	
	平成 14 年	3 月	・ 南文化センター閉館
		4 月	・ 八王子市図書館との相互利用を開始 ・ 東京工科大学、多摩美術大学との相互利用を開始
7 月		・ 相武台分館の開館時間を試行的に夏休み期間、午後 6 時まで延長（平成 27 年まで）	
11 月		・ 相模大野図書館アドバイザー制度発足（平成 17 年 7 月まで）	
平成 15 年	4 月	・ 桜美林大学図書館との相互利用を開始 ・ 市立図書館が「子どもの読書活動優秀実践図書館」の文部科学大臣表彰を受賞	
	8 月	・ 大野北地区図書等宅配サービスを開始	
平成 16 年	4 月	・ 公民館図書室の開室時間を午前 10 時から午後 5 時までに変更し、正午から午後 1 時も開室	
	5 月	・ 橋本図書館ビジネス支援サービス開始	
平成 17 年	12 月	・ 大野南公民館図書室閉室	
	4 月	・ 「子ども読書活動推進計画」を策定し、第 1 回子ども読書の日記念事業開催 ・ 神奈川県図書館情報ネットワークシステム（KL-NET）稼動により、県内公立図書館等との資料相互貸借が充実	
	12 月	・ 青山学院大学図書館との相互利用を開始	

平成 17 年	12 月	・ YA 大賞発表 (橋本図書館)
平成 18 年	3 月	・ 津久井町、相模湖町と合併
	4 月	・ 相模大野図書館が「子どもの読書活動優秀実践図書館」の文部科学大臣表彰を受賞
平成 19 年	3 月	・ 藤野町、城山町と合併 津久井 4 町との合併により、県から津久井地域への相互貸借本の配送及び県北地区公共図書館との広域利用が終了。新たに、藤野町から引き継いだ上野原市立図書館との相互利用を開始
	4 月	・ 県内図書館からの相互貸借本の津久井地域への配送を市配送システムにより開始 ・ 市立図書館に子ども資料室を開設 ・ 子ども資料団体貸出開始
	5 月	・ 電算システムの第 6 次更新に伴い、5 月 24 日～6 月 4 日休館 (ソフトウェアの改修、バージョンアップ等、蔵書点検) 館内の利用者用検索機からの貸出状況の確認・予約機能等を追加 図書館テレホンサービス開始
	6 月	・ 相模大野図書館に YA コーナーを開設
	9 月	・ インターネット予約サービス開始
	10 月	・ 津久井地域 6 図書室に電算システムの導入、配送システムの拡充 { 城山公民館、津久井中央公民館、串川ひがし地域センター、青野原図書室 (青野原小・中学校内)、桂北公民館、藤野中央公民館 } ・ 相模大野図書館窓口等業務委託の開始 ・ 相模大野図書館こどもの本のフロアの閉館時間を午後 6 時まで延長 ・ 図書館協議会に「これからの相模原市図書館の在り方について」を諮問
	12 月	・ 市民会議室「明日の図書館を考える」を設置
平成 20 年	3 月	・ 帝京大学薬学部図書館との相互利用を開始
	4 月	・ 津久井地域 6 図書室の蔵書公開
	10 月	・ 図書館・図書室資料の長期未返却者に対して新規の貸出を停止する制度を導入
	11 月	・ 市民会議室「明日の図書館を考える」から「私たちが望む市図書館」を提言
	12 月	・ 図書館協議会から「これからの相模原市図書館の在り方」について答申
平成 21 年	3 月	・ 「相模原著作者目録」(6 訂版)を発行
	4 月	・ 貸出券の有効期限を 4 年間とする貸出券更新制度を導入
	6 月	・ 対面朗読開始 (市立図書館)
	10 月	・ 橋本図書館窓口等業務委託の開始
	12 月	・ DVD の貸出開始
平成 22 年	1 月	・ 相模大野図書館開館 20 周年及び記念事業開催
	3 月	・ 相模原市図書館基本計画を策定
	7 月	・ 相模大野図書館「くるくるブックコーナー」開設
	10 月	・ 市立図書館「くるくるブックフェア本のリサイクル」最終回開催
平成 23 年	1 月	・ 市立図書館「くるくるブックコーナー」開設 (毎月第 2 金曜日)
	3 月	・ 第二次相模原市子ども読書活動推進計画を策定 ・ 東日本大震災により市立図書館地下書架倒壊 (電動書架設置)
	4 月	・ 東日本大震災による被災箇所修繕のため、4 月 12 日～5 月 19 日市立図書館休館
平成 24 年	1 月	・ 学校支援図書セットの整備及び配送システムの導入
	3 月	・ 帝京大学薬学部図書館との相互利用を終了 ・ 藤野中央公民館図書室でインターネット閲覧サービスを開始
	4 月	・ 図書館協議会委員の定数を 6 人から 10 人以内に改正
	10 月	・ 市立図書館窓口等業務委託の開始
平成 25 年	3 月	・ 職業能力開発総合大学校図書館との相互利用を終了
	4 月	・ 市立図書館雑誌スポンサー制度を導入
	5 月	・ 電算システムの第 7 次更新に伴い、5 月 20 日～29 日休館 (機器更新・蔵書点検) ・ 図書資料等の貸出点数・貸出期間の変更 図書資料の貸出点数は、6 点以内から 10 点以内とする 視聴覚資料の貸出点数は、2 点以内から 3 点以内とし、貸出期間を 7 日以内から 14 日以内とする

平成 25 年	10 月	・市立図書館で、市内の特別支援学級等を対象に布絵本の貸出サービスを開始
平成 26 年	4 月	・相模大野図書館・橋本図書館で雑誌スポンサー制度を導入
	11 月	・市立図書館開館 40 周年記念事業開催
平成 27 年	1 月	・相模大野図書館開館 25 周年記念事業開催 ・図書館 3 館共同で「くるくるブック事業(児童)」(平成 28 年度から名称を「児童書リサイクル事業」に変更)を開始(年 1 回)
	2 月	・「相模原著作者目録」(7 訂版)を発行
	10 月	・国立国会図書館デジタル化資料送信サービスの運用開始 ・Facebook と Twitter による情報発信を開始
平成 28 年	3 月	・貸出券のデザイン変更
	4 月	・桂北公民館から相模湖公民館へ名称変更
	6 月	・第二次相模原市子ども読書活動推進計画改訂版を発行
	9 月	・橋本図書館開館 15 周年記念事業開催
平成 29 年	1 月	・市立図書館に YA コーナーを開設
	3 月	・保健と福祉のライブラリー廃止
	4 月	・視覚障害者情報センター設置
平成 30 年	6 月	・相模原市図書館事業評価書(評価期間:平成 26 年度~平成 28 年度)を公表
	7 月	・照明設備修繕のため、7 月 2 日~7 月 12 日相模大野図書館休館
	11 月	・図書館協議会に次期相模原市図書館基本計画について諮問
平成 31 年	4 月	・相武台分館開館 40 周年記念事業開催(4 月~9 月)
令和元年	5 月	・電算システムの第 8 次更新に伴い、5 月 16 日~5 月 31 日休館 ・図書館テレフォンサービス終了
	6 月	・図書館システムを更新(スマートフォン対応、図書の検索及びマイ・ライブラリー等のホームページの機能の充実、自動貸出機の導入など)
	10 月	・令和元年東日本台風の影響により、10 月 12 日~10 月 13 日(午前中)休館
令和 2 年	3 月	・第 2 次相模原市図書館基本計画を策定 ・第 3 次相模原市子ども読書活動推進計画を策定 ・新型コロナウイルス感染症拡大防止のため、3 月 2 日~6 月 8 日休館
	10 月	・相模大野図書館開館 30 周年記念事業開催(10 月~11 月)
令和 3 年	2 月	・図書館ホームページ内に「相模原市立図書館デジタルライブラリー~おうちでとしょかん~」を開始
	4 月	・有料郵送サービスとして、郵送貸出と郵送登録を開始 ・相模原市立図書館 YouTube チャンネルを開設
	7 月	・橋本図書館開館 20 周年記念事業開催(7 月~10 月)
	8 月	・神奈川県への緊急事態宣言の発出に伴い図書館サービスの提供を一部休止(8 月 6 日~9 月 30 日) ・国立国会図書館総合目録ネットワーク事業(ゆにかねっと)への所蔵データ提供を開始
	9 月	・相模原市図書館事業評価(評価期間:平成 29 年度~令和元年度)を公表
	10 月	・橋本図書館ロゴマーク制定
	11 月	・一部休止していた図書館サービスを再開 ・「きたよ・かえるよメール」サービスを開始 ・メールレファレンスサービスを開始
令和 4 年	4 月	・市立図書館に子育て支援コーナーを開設
	8 月	・市立図書館・相模大野図書館・橋本図書館で公衆無線 LAN サービスを開始
	9 月	・電子書籍サービスを開始 ・「くるくる としょかん」(子ども読書資料循環制度)を開始 ・相模原市図書館事業評価(令和 2 年度)を公表

## 7 資料

### (1) 相模原市立図書館条例

#### 相模原市立図書館条例

(昭和39年3月28日条例第31号)

##### (設置)

第1条 図書館法(昭和25年法律第118号。以下「法」という。)の規定に基づき、本市に図書館を設置する。

##### (名称及び位置)

第2条 図書館の名称及び位置は、次のとおりとする。

名称	位置
相模原市立図書館	相模原市中央区鹿沼台2丁目13番1号
相模原市立相模大野図書館	相模原市南区相模大野4丁目4番1号
相模原市立橋本図書館	相模原市緑区橋本3丁目28番1号

2 前項の相模原市立図書館の分館として、相模原市南区新磯野4丁目8番7号に相模原市立図書館相武台分館を置く。

##### (定義)

第3条 この条例において、次の各号に掲げる用語の意義は、当該各号に定めるところによる。

- (1) 図書資料 図書、文書、逐次刊行物その他これらに類する物をいう。
- (2) 図書館資料 図書資料及びビデオテープ、コンパクトディスクその他の視聴覚教育のための資料をいう。
- (3) 集会室等 図書館(相模原市立相模大野図書館及び相模原市立橋本図書館を除く。)の大集会室、中集会室、小集会室及びギャラリーをいう。

##### (館外貸出しの承認)

第4条 個人で図書館資料の館外貸出しを受けようとする者及び団体が図書資料の館外貸出しを受けようとするものは、教育委員会の承認を受けなければならない。

##### (個人貸出しの資格)

第5条 次の各号のいずれかに該当する者は、図書館資料の館外貸出しを受けることができる。

- (1) 市内に居住する者
- (2) 市内に在勤し、又は在学する者
- (3) 前2号に掲げるもののほか、教育委員会が特に認める者

##### (団体貸出しの資格)

第6条 団体が図書資料の館外貸出しを受けることができるものは、市内にある官公署、学校、会社その他の団体とする。

##### (集会室等の利用の承認)

第7条 教育委員会は、図書館の業務に支障のない範囲において、集会室等を利用させることが

できる。

2 集会室等を利用しようとするものは、教育委員会の承認を受けなければならない。承認された事項の変更をしようとするときも、同様とする。

3 教育委員会は、図書館の管理上必要と認める範囲内で前項の承認に条件を付することができる。

(利用の制限)

第8条 教育委員会は、次の各号のいずれかに該当する場合は、前条第2項の規定による利用の承認をしないものとする。

(1) 風紀を害し、公の秩序を害するおそれがあるとき。

(2) 施設及び設備を損傷するおそれがあるとき。

(3) 集団的又は常習的に暴力その他不法行為を行うおそれがある組織の利益になると認められるとき。

(4) 前3号に掲げるもののほか、図書館の管理上支障があるとき。

(利用承認の取消し等)

第9条 教育委員会は、集会室等の利用の承認を受けたものが次の各号のいずれかに該当する場合は、利用の承認を取り消し、又は利用を中止させることができる。

(1) 利用の申請に虚偽又は不正があつたとき。

(2) 集会室等の利用の承認を受けたものが、第7条第3項の規定による承認の条件に違反したとき。

(3) 前条各号のいずれかに該当するに至つたとき。

(4) 災害その他やむを得ない理由により教育委員会が必要と認めたとき。

(5) 前各号に掲げるもののほか、集会室等の利用の承認を受けたものがこの条例又はこの条例に基づく教育委員会規則に違反したとき。

(権利譲渡等の禁止)

第10条 図書館資料の館外貸出し又は集会室等の利用の権利は、これを譲渡し、又は転貸してはならない。

(入館の制限等)

第11条 教育委員会は、図書館の管理上適当でないと思われる者があるときは、その入館を拒み、又は退館させることができる。

(原状回復の義務)

第12条 集会室等の利用者(次項において「利用者」という。)は、集会室等の利用を終了したとき又は第9条の規定により利用の承認を取り消され、若しくは利用を中止されたときは、直ちに原状に回復しなければならない。

2 利用者が前項の義務を履行しないときは、教育委員会がこれを執行し、これに要した費用を利用者から徴収する。

(損害賠償)

第13条 図書館資料を故意又は過失により紛失し、又は汚損した者は、現品又はそれに相当する金額を弁償しなければならない。ただし、教育委員会が特別の理由があると認める場合は、この限りでない。

2 図書館の建物、附属設備等を故意又は過失により損傷し、又は滅失させた者は、教育委員会の指示に従いこれを原状に回復し、又はその損害を賠償しなければならない。この場合においては、前項ただし書の規定を準用する。

(図書館協議会の設置)

第14条 法第14条第1項の規定に基づき、相模原市立図書館に相模原市立図書館協議会(以下「協議会」という。)を置く。

(定数)

第15条 協議会の委員の定数は、10人以内とする。

(委員)

第16条 協議会の委員は、次に掲げる者のうちから教育委員会が委嘱する。

- (1) 学校教育の関係者
- (2) 社会教育の関係者
- (3) 家庭教育の向上に資する活動を行う者
- (4) 学識経験のある者
- (5) 市の住民

2 協議会の委員の任期は、2年とする。ただし、欠員を生じた場合の補欠委員の任期は、前任者の残任期間とする。

3 協議会の委員は、再任されることができる。

(会長及び副会長)

第17条 協議会に会長及び副会長1人を置く。

2 会長及び副会長は、委員の互選により定める。

3 会長は、会務を総理し、協議会を代表する。

4 副会長は、会長を補佐し、会長に事故があるとき、又は会長が欠けたときは、その職務を代理する。

(会議)

第18条 協議会の会議は、会長が招集し、その議長となる。

2 協議会の会議は、委員の過半数が出席しなければ開くことができない。

3 協議会の議事は、出席した委員の過半数で決し、可否同数のときは、議長の決するところによる。

(運営等)

第19条 第14条から前条までに定めるもののほか、協議会の組織及び運営について必要な事項は、教育委員会規則で定める。

(委任)

第20条 この条例の施行について必要な事項は、教育委員会規則で定める。

附 則(平成24年3月27日条例第20号)

この条例は、平成24年4月1日から施行する。



## (2) 相模原市立図書館条例施行規則

### 相模原市立図書館条例施行規則

(昭和39年3月30日教育委員会規則第5号)

(趣旨)

第1条 この規則は、相模原市立図書館条例(昭和39年相模原市条例第31号。以下「条例」という。)の施行について必要な事項を定めるものとする。

(開館時間)

第2条 相模原市立図書館、相模原市立相模大野図書館及び相模原市立橋本図書館の開館時間は、午前9時30分から午後8時までとする。ただし、土曜日、日曜日及び国民の祝日に関する法律(昭和23年法律第178号)に規定する休日(以下「休日」という。)は、午前9時30分から午後6時までとする。

2 相模原市立図書館相武台分館の開館時間は、午前9時から午後5時までとする。

3 第1項の規定にかかわらず、12月28日の開館時間は、午前9時30分から午後5時までとする。

4 前3項の規定にかかわらず、教育委員会が必要と認めるときは、開館時間を変更することができる。

(休館日)

第3条 相模原市立図書館(相模原市立図書館相武台分館を含む。第4号において同じ。)、相模原市立相模大野図書館及び相模原市立橋本図書館の休館日は、次のとおりとする。

(1) 月曜日(休日に当たるときは、その翌日)

(2) 前号の規定にかかわらず、12月29日から翌年の1月4日までの日

(3) 4月5日から同月11日までの日(相模原市立相模大野図書館及び相模原市立橋本図書館に限る。)

(4) 4月12日から同月18日までの日(相模原市立図書館に限る。)

(5) 1月及び4月を除く毎月第2木曜日(休日に当たるときは、その翌日)

(6) 前各号に掲げるもののほか、教育委員会が定める日

2 前項の規定にかかわらず、教育委員会が必要と認めるときは、休館日を開館日とすることができる。

3 教育委員会は、第1項第6号の規定により休館日を定め、又は前項の規定により休館日を開館日とするときは、あらかじめその旨を告示する等市民への周知を図るものとする。

(貸出券の交付等)

第4条 図書館資料の館外貸出しを受けようとするものは、貸出券交付申請書を教育委員会に提出し、貸出券の交付を受けなければならない。ただし、相模原市立公民館条例施行規則(昭和44年相模原市教育委員会規則第6号)、相模原市立総合学習センター条例施行規則(平成13年

相模原市教育委員会規則第2号)、相模原市立男女共同参画推進センター条例施行規則(平成12年相模原市規則第6号)又は相模原市立視覚障害者情報センター条例施行規則(平成28年相模原市規則第85号)の規定により貸出券の交付を受けている場合は、この限りでない。

2 前項本文の規定により貸出券の交付を受けたものは、当該貸出券の交付に当たり申請した事項に変更が生じた場合又は当該貸出券を亡失し、若しくは損傷した場合は、速やかにその旨を教育委員会に届け出なければならない。

3 条例第4条の規定により館外貸出しの承認を受けようとするものは、貸出券(第1項ただし書の規定による貸出券を含む。)を提示しなければならない。

4 第1項の貸出券の有効期間は、条例第5条の規定による個人貸出しの資格については交付の日から起算して4年間、条例第6条の規定による団体貸出しの資格については交付の日から当該交付の日の属する年度の末日までとする。

(図書館資料の貸出しの制限)

第5条 特に貴重な図書その他教育委員会が貸出しを不相当と認めた図書館資料は、貸出しをすることができない。

(個人貸出しの数及び期間)

第6条 個人館外貸出しをする図書館資料の貸出数及び貸出期間は、次に掲げるとおりとする。

(1) 個人館外貸出しをする図書館資料の数 1人につき、図書資料は10点以内、ビデオテープ、コンパクトディスクその他の視聴覚教育のための資料は3点以内とする。

(2) 個人館外貸出しをする図書館資料の貸出期間 14日以内とする。

(団体貸出しの期間等)

第7条 団体館外貸出しをする図書資料の貸出期間は2月以内とし、貸出数については、貸出しの都度、教育委員会が定める。

(貸出しの停止)

第8条 教育委員会は、図書館資料の館外貸出しを受けたものが、第6条第2号及び前条の貸出期間経過後なお図書館資料を返却しないときは、そのものに対する新たな図書館資料の館外貸出しを停止することができる。

(図書資料の複写)

第9条 図書資料の複写をしようとするもの(以下「申込者」という。)は、教育委員会の承認を受けなければならない。

2 複写をすることができる図書資料は、図書館が所有し、又は寄託を受けたものとする。

3 図書資料のうち次に掲げるものは、複写をすることができない。

(1) 著作権法(昭和45年法律第48号)に抵触するもの

(2) 技術上複写をすることが困難なもの

(3) 前2号に掲げるもののほか、複写をすることを教育委員会が不相当と認めたもの

4 図書資料の複写に要する費用は、申込者の負担とする。ただし、公務上複写をするとき又は教育委員会が特に必要と認めたときは、この限りでない。

(集会室等の利用)

第10条 条例第7条第1項の規定により集会室等を利用することができるものは、読書団体、文化団体、教育関係団体、公共団体その他教育委員会が必要と認める団体とする。

(利用時間)

第11条 集会室等の利用時間は、開館日の午前9時30分から午後5時までとする。ただし、相模原市立図書館相武台分館の小集会室の利用時間は、開館日の午前9時から午後5時までとする。

(利用承認申請手続等)

第12条 条例第7条第2項の規定により集会室等を利用しようとするもの(承認された事項の変更をしようとするものを除く。以下「利用申請者」という。)は、集会室等利用承認申請書を教育委員会に提出しなければならない。

2 前項の申請書は、利用日前2月から利用日前2日までに提出しなければならない。ただし、教育委員会が特に必要と認めた場合は、この限りでない。

3 教育委員会は、第1項の申請書の提出があったときは、その利用目的及び内容を検討し、その利用を、承認するときは集会室等利用承認通知書により、承認しないときはその旨を利用申請者に通知するものとする。

(利用の取消し及び承認事項変更の手続)

第13条 前条第3項の規定により集会室等の利用の承認を受けたものは、集会室等の利用の取消し又は承認された事項の変更をしようとするときは、その旨を教育委員会に申し出て承認を受けなければならない。

(遵守事項)

第14条 図書館を利用するものは、次に掲げる事項を遵守しなければならない。

- (1) 承認された以外の施設又は設備を利用しないこと。
- (2) 許可なく壁等に張り紙をし、又はくぎ類を打ち込まないこと。
- (3) 火気を使用しないこと。
- (4) 図書館資料を大切に扱うこと。
- (5) 談話、音読その他他人に迷惑を及ぼす行為をしないこと。
- (6) 危険若しくは不潔な物品又は動物(身体障害者が利用する場合において同伴する身体障害者補助犬法(平成14年法律第49号)第2条第1項に規定する身体障害者補助犬(同法第12条第1項に規定する表示をしたものに限る。)を除く。)を持ち込まないこと。
- (7) 許可なく所定の場所以外の場所で飲食しないこと。
- (8) 図書館の係員の指示に従うこと。

(職務上の立入り)

第15条 教育委員会は、図書館の管理上必要と認めるときは、係員を利用の承認をしている施設に立ち入らせることができる。この場合において、利用者は、当該係員の立入りを拒むことはできない。

( 損傷等の届出 )

第16条 図書館の建物、附属設備等を損傷し、又は滅失させた者は、直ちにその旨を文書により教育委員会に届け出なければならない。

( 協議会の庶務 )

第17条 相模原市立図書館協議会(以下「協議会」という。)の庶務は、相模原市立図書館で処理する。

( 協議会会長への委任 )

第18条 前条に定めるもののほか、協議会の運営について必要な事項は、会長が協議会に諮って定める。

( 寄贈 )

第19条 教育委員会は、図書その他の資料の寄贈を受けることができる。

2 前項の規定による寄贈に係る費用は、寄贈者の負担とする。ただし、教育委員会が別に定める場合は、この限りでない。

( 様式 )

第20条 この規則の規定により使用する書類の様式は、別に定める。

( 委任 )

第21条 この規則に定めるもののほか、図書館の管理運営について必要な事項は、教育長が別に定める。

附 則 ( 令和元年 6 月 28 日 教委規則第 2 号 )

この規則は、令和元年 7 月 1 日から施行する。

# 相模原市の図書館 2023

(令和4年度事業実績)

発行日	令和5年8月
編集・発行	相模原市立図書館